

UN MORMÂNT DE INHUMAȚIE DESCOPERIT LA PRĂJENI (JUD. BOTOȘANI) ȘI UNELE PROBLEME PRIVIND ÎNCEPUTUL HALLSTATT-ULUI ÎN REGIUNEA CARPAȚILOR NORDICI¹

DE

NICOLAE URSULESCU, PAUL ȘADURSCHI

Locul descoperirii. În timpul săpăturilor arheologice întreprinse în 1985 în satul Prăjeni, situat în Câmpia Moldovei, din nord-estul României (fig. 1), s-a descoperit un mormânt neobișnuit. Pe malul stâng al râului Miletin (afluent de dreapta al Jijiei), în punctul "Lutărie", la limita nord-vestică a localității, a fost cercetată o bogată stațiune arheologică, cu mai multe etape de locuire: eneolitic dezvoltat (o locuință cu două încăperi din faza B a culturii Cucuteni), Bronz mijlociu (patru morminte de inhumație aparținând complexului cultural Komariv-Costișa), Bronz târziu (o locuire a culturii Noua și, probabil, un mormânt de inhumație fără inventar), Hallstatt timpuriu (o așezare și un mormânt de inhumație), perioada dacilor liberi din epoca romană (așezări din secolele II-IV), Evul Mediu (un sat dispărut din secolele XV-XIX)².

Descrierea mormântului. Mormântul nr. 7 de la Prăjeni-Lutărie, căruia îi este consacrat acest articol, se afla la nord de mica necropolă din Bronzul mijlociu și târziu³. Mormântul se prezenta sub forma unei gropi ovale, de mari dimensiuni (3,20 x 2,10 m), în care era depus un înhumat și inventarul său (fig. 2). Scheletul defunctului a fost în mare măsură deranjat de rozătoare, dar se poate presupune că, inițial, fusese întins pe spate, cu capul spre vest. Scheletul indica un om robust, cu o înălțime de circa 174 cm și o vârstă de aproximativ 55 de ani (vezi analiza antropologică).

Paralel cu partea inferioară a corpului se găsea scheletul, de asemenea deranjat, al unei oi, cu capul spre est (vezi analiza arheozoologică).

La vest și la nord de personajul înhumat au fost puse, direct pe pământ, patru vase, de forme și dimensiuni diferite.

Descrierea inventarului funerar. Pornind de la vest, primul vas era o oală cu corp sferic, înaltă de 27 cm., cu suprafața neagră lustruită. Buza, scurtă și răsfântă în unghi ascuțit, în formă de pâlnie, prezintă două fațete. Fundul vasului este ușor concav. Pasta era amestecată cu cioburi pisate. Pe umăr erau plasate, în direcții cardinale, patru proeminente, de formă circulară (cu diametre de 5-5,4 cm), ușor concave, aplatizate, având în mijloc o proeminență ce amintește de un *umbo* de scut (fig. 4/1; 5/1).

Al doilea vas, cu corp bitronconic, amintind de tipul urnă, se remarcă printr-un gât cilindric și o margine lată, răsfântă orizontal. Partea inferioară a urnei este decorată cu caneluri foarte late și puțin adânci, dispuse

¹ O variantă a acestui articol a fost publicată în *PZ* (79, 2004, 1, p. 45-56), cu titlul *Une tombe à inhumation trouvée à Prăjeni (dép. de Botoșani, Roumanie) et le début de la période hallstattienne dans la région des Carpates Septentrionales*.

² Paul Șadurschi, N. Ursulescu, *Date istorico-arheologice privind dinamica locuirii în bazinul Miletinului (zona comunei Prăjeni, jud. Botoșani)*, în *Hierarus*, VII-VIII, 1988, p. 287, fig. 1 și 4; N. Ursulescu, P. Șadurschi, Dan Botezatu, *Mormintele de inhumație, de tip Costișa, descoperite la Prăjeni (jud. Botoșani)*, în *SCIVA*, 39, 1988, 1, p. 45-52; N. Ursulescu, P. Șadurschi, *Contribution à la connaissance des liaisons entre le bassin supérieur de Tisza et l'espace est-carpatic au début de l'Hallstatt*, în *SympThr*, IX, 1992, p. 122-123.

³ N. Ursulescu, P. Șadurschi, D. Botezatu, *op.cit.*, p. 45-52.

în benzi verticale și oblice. Ca degresant s-au adăugat în pastă cioburi fin pisate. Datorită arderii inegale, suprafața, în general bine netezită, prezintă pete, cu nuanțe de la roșu la negru (fig. 4/3; 5/3). Aspectul general al urnei este asimetric, de pseudo-askos, probabil datorită modelării separate a părților inferioară și superioară; sutura dintre părți este clar delimitată, printr-o margine ascuțită, în relief. În timp ce partea inferioară are înălțimea de 23 cm, înălțimea celei superioare (de la îmbinare până la gură) oscilează între 12,5 și 18 cm. De asemenea, umerii sunt diferit modelați: o parte este aproape plată, iar alta are 45° (fig. 4/3a; 5/3).

Al treilea vas se prezenta, din păcate, într-o stare total fragmentară, ceea ce n-a permis reconstituirea formei. Pasta era negricioasă, cu un amestec de pietricele și nisip grosier; arderea foarte slabă a condus la fărâmițarea fragmentelor găsite.

În fine, al patrulea vas este o strachină tronconică, de culoare cenușie-negricioasă, cu nuanțe gălbui-brune, acoperită cu o angobă brun-gălbui, exfoliată în mare parte; la interior, culoarea este cenușiu închis. Pasta este omogenă, cu un adaos nisipos. Strachina (15 cm înălțime) are o margine bine delimitată și un umăr orizontal ascuțit spre corp, ceea ce dă impresia de șar; în schimb, trecerea de la margine spre umăr este mai lină, ușor rotunjită. La mijlocul peretelui se găsește o mică toartă, în bandă aplatizată (lată de 1,2 cm), cu o perforație orizontală, având diametrul de 1 cm (fig. 4/2; 5/2). În mod cert, strachina n-a avut o toartă similară în partea opusă.

În afară de ceramică, în mormânt, spre mijlocul său, aproape de cel de al treilea vas, s-a găsit un ac de bronz, cu capul rulat (fig. 4/4), care reprezintă o formă simplificată a tipului *Rollennadel*, utilizat probabil pentru prinderea veșmintelor. Din păcate, acest tip de ac are o perioadă foarte lungă de utilizare, de la sfârșitul Bronzului vechi până în Ha A₁⁴, deci o slabă valoare cronologică.

Deoarece osemintele și inventarul funerar s-au găsit la o adâncime relativ mică (60 cm de la suprafața actuală), suntem înclinați să credem că, probabil, odinioară, mormântul a fost acoperit de un mic tumul, nivelat ulterior prin lucrări agricole, așa cum s-a constatat în mai multe cazuri din perioada respectivă, de exemplu, în aria culturii pre-lusaciene⁵. Dacă ar fi fost vorba de un mormânt plan, cel puțin urna, care are 40 de cm înălțime, ar fi ieșit deasupra vechii suprafețe a solului – lucru greu de acceptat. Este posibilă, însă, și o altă explicație, care ar susține caracterul plan al mormântului: vasele să fi fost sparte în momentul depunerii⁶.

Analogii. Aspectul general al inventarului funerar ne trimite spre cercul cultural al Europei centrale din perioada Bronz D – Hallstatt A. Însă, aceste analogii sunt numai de ordin general, referindu-se mai ales la forme. Dar, din bibliografia pe care am avut-o la dispoziție, ca și din discuțiile purtate cu specialiști din mai multe țări, a rezultat că nu se cunosc, până în prezent, asocieri de forme și decoruri similare cu cele descoperite în mormântul de la Prăjeni. Vom trece în revistă câteva din aceste analogii disociate.

Astfel, vase sferice cu o buză scurtă și răsfrântă oblic, cu proeminențe de tip *umbo*, sunt răspândite pe spații largi din Europa Centrală, în mai multe culturi de la sfârșitul epocii bronzului și începutul epocii fierului. Prototipul acestei forme apare încă din Bronzul mijlociu, în culturile Wietenberg⁷ și Vatyá⁸. Tot în același orizont cronologic sunt cunoscute, mai ales în culturile Otomani-Füzesabony⁹ și Suciú de Sus¹⁰,

⁹ T. Bader, *op.cit.*, 1978, pl. XXII/11; XXVII/5, 11; Stephan Foltiny, *Zum Problem der sogenannten „Pseudo-Protovillanovaumen“*, în *Origini*, 2, 1968, p. 348.

¹⁰ T. Bader, *op.cit.*, 1978, pl. XLIV/13; Carol Kacsó, *Zur chronologischen und kulturellen Stellung des Hügelgräberfeldes von Lápuș, in Der nordkarpatische Raum in der Bronzezeit. Symposium Baia Mare 7.-10. Oktober 1998, in Bibliotheca Marmatia*, 1, Baia Mare, 2001, p. 271, fig. 21.

⁴ Mircea Petrescu-Dîmbovița, *Depozitele de bronzuri din România*, București, 1977, p. 73, 116, fig. 74/45, 48; 144/7; 160/9; 268/28; Tudor Soroceanu, *Beiträge zur Bronzezeit am Unterlauf des Mureș, in Dacia*, N.S., XXI, 1977, p. 63, 75-76, fig. 12, 14; István Kemenczei, *Die Spätbronzezeit Nordostungarns*, Budapest, 1984, pl. VI/4; XVI/21-22; XXX/3-4; XXXV/1; C/19, 22; CXVII/d2; Valentin A. Dergačev, *Bronzovye predmety XIII-VIII vv. do n.e. iz Dnestrovsko-Prut'skogo međudureč'ja*, Kišinev, 1975, p. 25, fig. 10/20, 22; p. 62-63; Tiberiu Bader, *Epoca bronzului în nord-vestul Transilvaniei*, București, 1978, pl. LXXXVIII/17, 21, 27, 33; István Bóna, *Die mittlere Bronzezeit Ungarns und ihre südöstlichen Beziehungen*, Budapest, 1975, pl. 14/7; 22/4-5; Ladislav Veliačik, *Beitrag der Gräberfeldes in Diviaky nad Nitricou zur Chronologie der Denkmäler der Lausitzer Kultur in der Slowakei*, in *SlovArch*, XXXIX, 1991, p. 200, fig. 4/6, 11; 9/18; 13/16; 16/6, 8; 18/17; 20/1; 30/11; Jan Řihovský, *Die Nadeln in Mähren und den Ostalpengebiet*, in *PBF*, XIII, 5, München, 1979; Maria Novotná, *Die Nadeln in der Slowakei*, in *PBF*, XIII/6, München, 1980.

⁵ Marek Gedl, *Kultura przedłużyczka*, Wrocław-Warszawa-Kraków, 1975, p. 155-156.

⁶ Václav Furfmánek, L. Veliačik, Jozef Vladár, *Die Bronzezeit im slowakischen Raum*, in *PAS*, Bd. 15, Rahden/Westf., 1999, p. 167.

⁷ Kurt Horedt, *Die Wietenbergkultur*, in *Dacia*, N.S., IV, 1960, fig. 12A8.

⁸ I. Bóna, *op.cit.*, 1975, pl. 1/1.

primele proeminențe de tip *umbo*, dar pe alte forme de vase. În aria culturii Otomani forma și decorul persistă și în faza a III-a¹¹, care corespunde cu aspectul cultural Egyek (Br D din Ungaria)¹². Proeminențe total similare cu cele de pe vasul nostru apar în orizontul proto-lusacian din Moravia, la Hradisko u Kromčize¹³. Se pare că, din cultura Otomani, acest decor a fost transmis comunităților culturilor mormintelor tumulare¹⁴. Probabil pe această cale respectivul decor va fi prezent în sintezele culturale de la începutul Hallstatt-ului A. De asemenea, este posibil ca acest decor să fi fost transpus pe ceramică, plecându-se de la obiecte de bronz, unde el este frecvent întâlnit, mai ales pe *phalera* din Br D¹⁵.

În Hallstatt A, această formă este întâlnită în cultura Gáva¹⁶, în faza de tranziție dintre culturile Piliny și Kyjatice¹⁷, în cultura lusaciană¹⁸, ca și în cultura Corlăteni-Chișinău¹⁹, reprezentantul acestui orizont cronologico-cultural la est de Carpați, cu analogii mai ales în așezarea de la Mediaș (Transilvania), aparținând aceleiași orizont al Hallstatt-ului canelat²⁰. În culturile din Ha A proeminențele de tip *umbo* sunt frecvente în orizontul canelat, îndeosebi pe marile urne cu gât distinct și, mai rar, pe forme mai mult sau mai puțin apropiate de cea a vasului de la Prăjeni. Dar, în mod obișnuit, corpul vaselor e mai alungit și mai puțin bombat, iar marginile nu sunt frânte unghiular, ca la Prăjeni, ci mai arcuite.

Aceleași caracteristici sunt prezente în cultura Belozerka din stepele nord-pontice²¹, deși acolo forma este și mai zveltă.

Respectiva formă, deși într-o variantă mai zveltă, cunoaște apogeul, în Europa Centrală, în Ha C, la începutul epocii propriu-zise a fierului²², precum și în cultura lusaciană târzie²³.

¹¹ Bernhardt Hänsel, *Südosteuropa zwischen 1600 und 1000 v. Chr.*, în *Südosteuropa zwischen 1600 und 1000 v. Chr.*, PAS I, Berlin, 1982, p. 1-22, fig. 131/1-2.

¹² Attila László, *Considerații asupra ceramicii de tip Gáva din Hallstattul timpuriu*, în *SCIV*, 24, 1973, 4, p. 599-600; Tibor Kovács, Ilona Stanczik (eds.), *Bronze Age Tell Settlements on the Great Hungarian Plain*, I, în *Inventaria Praehistorica Hungariae*, Budapest, 1988, pl. 40/4; 41/6, 8, 13.

¹³ Václav Spurný, *To the chronological and cultural Position of the Proto-lusatian Horizon in Moravia*, în *Südzone der Lausitzer Kultur und die Verbindungen dieser Kultur mit dem Süden* (Hrsg. M. Gedl), Kraków-Przemisl, 1982, p. 123, fig. 2/3.

¹⁴ Anton Točík, *Hügelgräberkultur*, în *Enzyklopädisches Handbuch zur Ur- und Frühgeschichte Europas*, I, Prag, 1966, p. 517.

¹⁵ Hermann Müller-Karpe, *Handbuch der Vorgeschichte*, IV (Bronzezeit), München, 1980, pl. 368B21, 24; 380A16; 385E8.

¹⁶ I. Kemenczei, *Die Gáva-Kultur*, în *Südzone der Lausitzer Kultur und die Verbindungen dieser Kultur mit dem Süden* (Hrsg. M. Gedl), Kraków-Przemisl, 1982, p. 280, fig. 2/3; idem, *op.cit.*, 1984, pl. LXIX/16; CLVIII/8; CLIX/6, 18; CLX/16; CLXI/1, 9.

¹⁷ V. Furmánek, *Zur Frage der Kontinuität der Pilinyer- und Kyjaticer-Kultur*, în *Südzone der Lausitzer Kultur und die Verbindungen dieser Kultur mit dem Süden* (Hrsg. M. Gedl), Kraków-Przemisl, 1982, p. 112, fig. 2/8; 114, fig. 3/3.

¹⁸ *Ibidem*, p. 114, fig. 3/3; H. Müller-Karpe, *op.cit.*, pl. 390D3; 391E14.

¹⁹ A. László, *Incepăturile epocii fierului la est de Carpați*, BThr VII, București, 1994, p. 126-127, 282, fig. 62/1; p. 293, fig. 73/1 și tipul 3Ca (tabel 9); Oleg Levițki, *Cultura Hallstattului canelat la răsărit de Carpați*, BThr VII, București, 1994, p. 207, fig. 30/6.

²⁰ B. Hänsel, *Beiträge zur regionalen und chronologischen Gliederung der ältesten Hallstattzeit an der unteren Donau*, 1-2, Bonn, 1976, p. 109, 111; A. László, *op.cit.*, 1994, p. 127.

²¹ Vladimir P. Vančugov, *Belozerskie pamjatniki v Severo-Zapadnom Pričernomor'e*, Kiev, 1990, p. 60, fig. 17/8; p. 61, fig. 18/9, 16; p. 68, fig. 23/5; p. 76, fig. 29/3, 6; p. 77, fig. 30/3.

²² Erzsébet Patek, *Die Anfänge der Siedlung und Gräberfeldes von Sopron-Burgstall*, în *Die Hallstatt-Kultur, Symposium Steyr 1980*, Linz, 1981, p. 94, fig. 1; idem, *Zum Übergang von der Urnenfelderzeit zur Hallstattzeit in Transdanubien. Überblick über den heutigen Forschungsstand*, în *Hallstatt Kolloquium Veszprém 1984*, Budapest, 1986, p. 395, pl. 1/17, 19; p. 398, pl. 4/4; Peter Romsauer, *Zur hallstattzeitlichen Besiedlung der Südwestslowakei*, în *Kolloquium Veszprém 1984*, Budapest, 1986, p. 405, pl. 3/6; p. 406, pl. 4/10-11; Michaela Lochner, *Ein Flachgräberfeld der Hallstattkultur in Grafenwörth, pol. Bez. Tulln, Niederösterreich*, în *ArchAnstr.*, 72, 1988, p. 114, 119, pl. 2/4; p. 126, pl. 9/5; Jörg Aufdermauer, *Ein Gräberfeld der Hallstattzeit beim Manenheim, Ldkr. Donaueschingen*, în *Badische Fundberichte*, Sonderheft 3, 1963, pl. 2/21; 5/30; 14/20; 15/11; Bohuslav Gediga, *Die Fragen der Periodisierung der Lausitzer Kultur im Licht der Verbindungen mit Süden*, în *Südzone der Lausitzer Kultur und die Verbindungen dieser Kultur mit dem Süden* (Hrsg. M. Gedl), Kraków-Przemisl, 1982, p. 52-53; tabel I.

²³ M. Gedl, *Cmentarzysko halstaćkie w Kietrzy, pow. Głubczyce*, Wrocław-Warszawa-Kraków, 1973, p. 274, pl. IV/7; p. 275, pl. V/7; p. 278, pl. VIII/18; p. 292, pl. XXII/4.

În ceea ce privește proeminențele de tip *umbo*, ele se regăsesc în culturile hallstattiene vechi ale orizontului canelat, însă îndeosebi pe vasele mari de tip urnă, cu gât distinct, deși, rar, se întâlnesc și pe forme mai mult sau mai puțin apropiate de cea a vasului de la Prăjeni.

Deci, se poate spune că forma și decorul vasului sferic de la Prăjeni nu permit o datare mai precisă.

Vasul de tip urnă este forma cea mai caracteristică pentru Br D și Ha A în Europa Centrală, fiind, deci, o prezență comună în toate culturile și aspectele culturale ale acestei perioade. Originea acestor "urne pseudo-villanoviene" se află, probabil, în Bronzul clasic din partea sudică a bazinului mijlociu al Dunării, de unde s-au răspândit spre nord, fiind prezente, printre altele, în culturile Wietenberg²⁴, Otomani (în ultima sa fază) și Suciu de Sus (în faza târzie, corespunzătoare primei faze a necropolei de la Lăpuș²⁵), apoi în grupele culturale: Cruceni²⁶, Igrîța²⁷, ca și în cultura Gáva²⁸ (în ultimul caz, însă, ar putea fi vorba de o influență directă a culturii mormintelor tumulare²⁹).

Ceea ce conferă o notă deosebită vasului de tip urnă de la Prăjeni este forma sa asimetrică, precum și plasarea canelurilor numai la partea sa inferioară. În timp ce asimetria s-ar putea datora unei modelări neglijente, canelurile par să reprezinte un indice cu valoare cronologică și culturală. În culturile din Ha A canelurile sunt adeseori înlocuite prin șiruri de striaiuni, plasate de asemea vertical, doar pe jumătatea inferioară a vaselor bitronconice.

De asemenea, forma aproape cilindrică a gâtului, în opoziție cu tendința mult mai răspândită a modelării tronconice sau în formă de pâlnie la majoritatea urnelor, poate oferi o limitare a analogiilor.

Pentru a nu încălca textul cu prea multe trimiteri, ne vom limita îndeosebi la cazurile în care formele de vase cele mai asemănătoare cu urna de la Prăjeni se asociază cu canelurile sau striaiunile plasate vertical pe jumătatea inferioară a corpului.

Astfel, această asociere e prezentă mai ales în mediul lusacian vechi și în grupele de la începutul cercului cultural al câmpurilor de urne de la Dunărea Mijlocie (în special, grupele Velatice-Baierdorf și Kyjatice), care, în cronologia Europei Centrale, se datează la nivel Br D-Ha A. Cele mai bune exemple din mediul lusacian vechi se găsesc în Bronz III (după cronologia poloneză), adică Br D-Ha A₁, unde, uneori, diametrul maxim al urnelor bitronconice este foarte pronunțat (ca la Prăjeni), ceea ce denotă o influență din partea culturilor câmpurilor de urne din bazinul Dunării Mijlocii, îndeosebi prin cultura Velatice³⁰. Însă, la multe din urnele de acest tip din perioada proto-lusaciană gâtul se sfârșește drept, fără marginea răsfântă orizontală³¹. Analogiile de formă și decor continuă în Silezia și în Br IV (=HaA₂), mai ales în marelle cimitir de la Kietrz, aparținând grupei sileziene a culturii lusaciene³², dar și în Moravia³³ (deși aici canelurile sunt mai rar plasate grupat)³⁴, ca și în Germania³⁵.

²⁴ K. Horedt, *op.cit.*, 1960, fig. 12A2.

²⁵ C. Kacsó, *Contributions à la connaissance de la culture de Suciu de Sus à la lumière des recherches faites à Lăpuș*, în *Dacia*, N.S., XIX, 1975, p. 55, 60, 62, fig. 5/7; 12; idem, *op.cit.*, 2001, p. 256, fig. 6; p. 257, fig. 7.

²⁶ Marian Gumă, *Civilizația primei epoci a fierului în sud-vestul României*, BThr IV, București, 1993, pl. VIII/2, 17; IX/13.

²⁷ Ioan Emödi, *Necropola de la sfârșitul epocii bronzului din peștera Igrîța*, în *SCIVA*, 31, 1980, 2, p. 238, fig. 11/76.

²⁸ A. László, *op.cit.*, 1973, p. 599; C. Kacsó, *op.cit.*, 2001, p. 262-263, fig. 12-13.

²⁹ A. László, *op.cit.*, 1973, p. 599, nota 175.

³⁰ M. Gedl, *Die Gräber aus der Jungbronzezeit in Kietrz*, Kraków, 1989, p. 124, 336.

³¹ B. Gediga, *op.cit.*, 1982, tabel I. Aceasta este situația și în grupul cultural Cugir-Band, recent definit în centrul Transilvaniei: Horia Ciugudean, *The Hallstatt A Period in Central Transylvania, in The Early Hallstatt Period (1200-700 B.C.) in South-Eastern Europe* (ed. H. Ciugudean and N. Boroffka), Alba Iulia, 1994, fig. 5/7; 6/3.

³² M. Gedl, *op.cit.*, 1989, pl. IX/12; XIII/13; XXXII/1; LXXII/20; LXXVII/13.

³³ V. Spurný, *op.cit.*, 1982, p. 130-131, fig. 6/7; 7/3.

³⁴ Jindra Nekvasil, *Grabhügel mit Steinkonstruktionen auf der Begräbnisstätte in Moravičany*, în *Südzone der Lausitzer Kultur und die Verbindungen dieser Kultur mit dem Süden* (Hrsg. M. Gedl), Kraków-Przemisl, 1982, p. 169-171, fig. 9/16; 11/14; 12/15: fără caneluri.

³⁵ H. Müller-Karpe, *Beiträge zur Chronologie der Urnenfelderzeit nördlich und südlich der Alpen*, Berlin, 1959, pl. 182C3; 187A6; 189A2; 200A5; 202B10; fig. 39/13; 42/22,25; idem, *op.cit.*, 1980, pl. 390B9, C3, E9; 391D2; 421D1; F4; 425A19, C8, J5.

Analogii pentru formă, dar, uneori, și pentru striurile de pe partea inferioară a corpului, se găsesc, așa cum am amintit, în fazele vechi ale orizontului cultural al câmpurilor de urne, în cultura Kyjatice din Slovacia, cu antecedente în cultura Piliny (BrD)³⁶, ca și în cultura Velatice-Baierdorf din sudul Moraviei, Slovacia și Austria de Jos³⁷.

Deci, analogiile citate pentru vasul de tip urnă de la Prăjeni, la care se pot adăuga multe alte exemple, trimit spre ariile de formare ale complexelor culturale lusacian și al câmpurilor de urne, la un orizont cronologic BrD-HaA₁.

Străchini cu un umăr foarte clar delimitat, în formă de prag orizontal și cu o mică toartă dedesubt, sunt foarte rare în culturile epocii bronzului și în Hallstatt; ele reprezintă o accentuare extremă a profilului în S, caracteristică esențială a străchinilor și castroanelor din această perioadă.

După știința noastră, tendința de formare a unui prag la umăr apare în Bronzul târziu, de exemplu în mediul culturii mormintelor tumulare din Bavaria, la Brunn³⁸. Probabil, prin aportul populației mormintelor tumulare la formarea culturilor de la începutul Hallstatt-ului, mai ales a celor aparținând complexului cultural al câmpurilor de urne³⁹, această formă rară apare sporadic în unele medii culturale datate HaA₁. Astfel, o bună analogie se găsește la Sajászentpeter–Vizmir⁴⁰ în Ungaria, în cultura Kyjatice. La Szajka, în același mediu cultural, se găsesc alte exemple de străchini, dar cu asemănări mai vagi⁴¹.

Antecedentele acestei forme, totuși cu diferențe evidente față de exemplarul de la Prăjeni, se găsesc în aceeași zonă, mai întâi la nivelul culturii Füzesabony⁴², apoi în cultura Piliny, la Patvarc–Hradistye⁴³. Dar, aici, în ceea ce privește micile toarte, ele sunt dispuse, de obicei, pe margine și sunt în număr de două, plasate simetric, de o parte și alta a vasului. Foarte rar apar străchini care au o singură toartă pe corp.

Forma, totuși fără prag atât de clar delimitat, apare și în mediul lusacian, de asemenea la nivel Ha A₁, atât în grupul silezian⁴⁴, cât și în grupa Tarnobrzeg⁴⁵, mai apropiată de zona noastră. Mai mult, în ultimul caz e vorba tot de un mormânt de înhumăție (nr. 102) din necropola de la Chodaczów, dar respectiva străchină nu are toartă.

Pe teritoriul României, cea mai bună analogie pentru acest tip de vas se găsește în marele tumul (?) de la Susani (Banat), printre piesele din grupa 10 de descoperiri⁴⁶, dar aici toarta este înlocuită printr-o mică proeminență. Această grupă de descoperiri a fost depusă, ca ofrandă, într-o groapă, dar, din păcate, aceasta se afla, în momentul cercetărilor, într-o zonă distrusă, deci stratigrafia este incertă. Având în vedere faptul că groapa tăia nivelele II-IV ale tumulului, autorii descoperirii au propus datarea complexului în perioada Ha A, la fel ca întreg grupul cultural Susani⁴⁷. Totuși, autorii au precizat că această străchină este singulară, fiind considerată ca o tradiție din epoca Bronzului⁴⁸, deoarece, la Susani, a mai fost descoperit un fragment

³⁶ T. Kemenczei, *op.cit.*, 1984, pl. III/5; IX/13; LXXIII/18 (în ultimul caz există și asimetria corpului, ca la Prăjeni); V. Furmánek, L. Veliáčik, J. Vladár, *op.cit.*, 1999, p. 72, fig. 28 („amphorenförmige Gefässe”); 44/11.

³⁷ Jan Filip, *Velatice Kultur*, în *Enzyklopädisches Handbuch zur Ur- und Frühgeschichte Europas*, II, Prag, 1969, p. 1573; Marija Gimbutas, *Bronze Age Cultures in Central and Eastern Europe*, The Hague, 1965, p. 117, fig. 78/8; p. 122, 311, 318, fig. 217B1.5; H. Müller-Karpe, *op.cit.*, 1980, pl. 403C6; 407B12; M. Novotná, *Die Velatice Phase in der Slowakei*, în *Die Anfänge der Urnenfelderkulturen in Europa* (Hrsg. M. Gedl), Archaeologia Interregionalis XIII, Warszawa, 1991, p. 51; Frigyes Köszegi, *Finde in Erd aus der frühen Hallstattzeit*, în *ActaArchHung*, IX, 1958, p. 295, pl. II/10-11; M. Lochner, *Das frühurnenfelderzeitliche Gräberfeld von Baierdorf, Niederösterreich – eine Gesamtuntersuchung*, în *ArchAustri*, 70, 1986, p. 290, pl. 87; idem, *Ein urnenfelderzeitliches Keramikdepot aus Oberravelsbach, Niederösterreich*, în *ArchAustri*, 70, 1986, p. 310, pl. 210; V. Furmánek, L. Veliáčik, J. Vladár, *op.cit.*, 1999, p. 71, 72, 74, 79, fig. 26/16.

³⁸ H. Müller-Karpe, *op.cit.*, 1980, Bd. II, p. 836, nr. 579; Bd. III, pl. 349D5.

³⁹ V. Furmánek, L. Veliáčik, J. Vladár, *op.cit.*, 1999, p. 72, 79.

⁴⁰ T. Kemenczei, *op.cit.*, 1984, pl. XCIV/19 (din păcate, piesa este fragmentară).

⁴¹ *Ibidem*, pl. LXXII/8, 9, 13, 19; LXXIII/3.

⁴² *Ibidem*, pl. XVII/16, 17; XVII/1; Kovács 1984, pl. 66/17.

⁴³ Kemenczei, *op.cit.*, 1984, pl. XII/13.

⁴⁴ Gediga, *op.cit.*, 1982, tabel 1.

⁴⁵ Wojciech Blajer, Sylwester Czopek, Adam Kostek, *Anfänge der Tarnobrzeg-Gruppe in dem mittleren San-Gebiet*, în *Die Anfänge der Urnenfelderkulturen in Europa* (Hrsgb. M. Gedl), Warszawa, 1991, p. 273, fig. 6.

⁴⁶ Ion Stratán, Al. Vulpe, *Der Hügel von Susani*, în *PZ*, 52, 1977, p. 37, pl. 5/216.

⁴⁷ *Ibidem*, p. 48, 56-57; Al. Vulpe, *Zur Deutung und Datierung des Hügel von Susani im Banat*, în *Trans Europam. Beiträge zur Bronze- und Eisenzeit zwischen Atlantik und Altai. Festschrift für Margareta Primas* (Hrsg. Biljana Schmid-Sikimić und Philippe della Casa), Bonn, 1995, p. 86.

⁴⁸ I. Stratán, Al. Vulpe, *op.cit.*, p. 48.

provenind de la o strachină similară⁴⁹, atribuit culturii Vatina târziu (= Cruceni I)⁵⁰. Dar, definirea ulterioară a grupelor culturale Balta Sărată și Igrîța, care au jucat un rol important în formarea grupului cultural Susani⁵¹, a permis ca acest fragment să fie atribuit fazei a IV-a a grupului Balta Sărată⁵², care precede direct grupa 10 de descoperiri de la Susani. În același timp, se menționează că elementele de tip Igrîța, sosite aici din nord, preced vasta răspândire a culturii Gáva, inclusiv în Banat⁵³.

Astfel, considerăm că situația de la Susani ne oferă un indiciu prețios, pentru a data și mormântul de la Prăjeni la începutul Ha A (sau, eventual, la sfârșitul Br D)⁵⁴, deci, înainte ca o comunitate de tip Corlăteni, aparținând marelui complex cultural cu ceramică canelată, să se stabilească în același loc (Prăjeni-Lutărie).

Trebuie să precizăm că în grupul cultural Corlăteni modelarea accentuată a străchinilor este foarte rară și de un tip total diferit față de exemplarul de la Prăjeni⁵⁵; ele seamănă, în schimb, cu formele din alte zone ale complexului cultural hallstattian cu ceramică neagră canelată, ca, de exemplu, cu exemplarul din mormântul de la Meri (jud. Teleorman)⁵⁶.

Încadrare culturală. În general, cele mai bune analogii pentru inventarul ceramic al mormântului nr. 7 de la Prăjeni-Lutărie se găsește în marele cerc cultural al câmpurilor de urne, în Ha A⁵⁷. Însă, principală dificultate care împiedică o încadrare cronologică și culturală mai precisă constă în faptul că, în acel timp, Europa Centrală era dominată de ritul incinerăției, iar la Prăjeni este vorba de un mormânt de înhumăție. Ritul înhumăției fusese practicat de comunitățile culturii mormintelor tumulare (HGK)⁵⁸ și de cele ale culturii pre-lusaciene⁵⁹, dar a fost treptat înlocuit de incinerăție, pe parcursul perioadelor Br C-D.

Mai târziu, înhumățiile apar izolat, precum cele găsite în peșterile din estul Slovaciei și din nordul Ungariei, aparținând culturii Kyjatice⁶⁰, însă acestea sunt evident legate de practici de cult. La nivelul etapei pre-lusaciene, în grupul Tarnobrzeg din Polonia sunt cunoscute câteva cazuri de înhumăție (în necropolele de la Chodaczów, Grodzisko Dolne, Manasterz, Bachórz-Chodorówka, Paluchy, uneori concentrate în zone bine delimitate din cadrul acestor cimitire), în orizonturile mai vechi (Ha A₁). Acești defuncți erau întotdeauna orientați cu capul la sud⁶¹, în timp ce la Prăjeni scheletul era orientat vest-est.

Anterior, în nordul Moldavei, comunitățile complexului cultural Komariv-Bilyi Potik-Costișa⁶² și cele ale culturii Noua⁶³, din Bronzul mijlociu și târziu, practicau biritualismul. Odată cu sosirea purtătorilor

⁴⁹ *Ibidem*, pl. 27/10.

⁵⁰ *Ibidem*, p. 31, nota 7.

⁵¹ M. Gumă, *The Bronze Age in Banat*, Timișoara, 1997, p. 65-66; A. László, *Prima epocă a fierului. Perioada timpurie (Hallstatt A și B)*, în *Istoria Românilor*, I (coord. M. Petrescu-Dîmbovița și Al. Vulpe), București, 2001, p. 313-314.

⁵² M. Gumă, 1997, p. 64.

⁵³ *Ibidem*; A. László, *op.cit.*, 2001, p. 305, 314.

⁵⁴ Ținem cont aici și de opinia exprimată de Nikolaus Boroffka (*Probleme der jungbronzezeitlichen Keramik in Ostungarn und Westrumänien*, în *The Early Hallstatt Period (1200-700 B.C.) in South-Eastern Europe* (ed H. Ciugudean and N. Boroffka), Alba Iulia, 1994, p. 17 și nota 51), care propune datarea descoperirilor de la Susani mai degrabă în Br D decât în Ha A₁.

⁵⁵ A. László, *op.cit.*, 1994, p. 115-116, fig. 69/7, pl. X/63.

⁵⁶ Emil Moscalu, *Die frühhallstattzeitlichen Gräber von Meri (Gem. Vedeu, Kr. Teleorman)*, în *TD*, 1, 1976, p. 80, fig. 3/6.

⁵⁷ Deja au fost presupuse analogii cu cultura Kyjatice, componentă a acestui complex cultural (A. László, *Über den Ursprung und die Entwicklung der frühhallstattzeitlichen Kulturen in der Moldau*, în *TD*, 1, 1976, p. 94, 96), pentru un vas din necropola de la Cucorâni (jud. Botoșani), aparținând grupului cultural Corlăteni.

⁵⁸ A. Točík, *Die Gräberfelder der karpatenländischen Hügelgräberkultur*, Prag, 1964; Eva Čujanova-Jílková, *Hügelgräberkultur*, în *Enzyklopädisches Handbuch zur Ur- und Frühgeschichte Europas*, 1, Prag, 1966.

⁵⁹ M. Gedi, *op.cit.*, 1975, p. 155.

⁶⁰ T. Kemenczei, *op.cit.*, 1984, p. 42-43; Juraj Bárta, *Die Höhle von Chvalova und die Höhlenbegräbnisstätten im südslovakische Karst*, în *SlovArch*, 3, 1955, p. 110-121; idem, *Die Majda-Hraško-Höhle und ihre Kult-Funktion in der HZ*, în *SlovArch*, 6, 1958, p. 347-360.

⁶¹ W. Blajer, S. Czopek, A. Kostek, *op.cit.*, 1991, p. 292.

⁶² Gh. Dumitroaia, *Considerații asupra culturii Costișa-Komarov de pe teritoriul Moldovei*, în *Cultura Costișa în contextul epocii bronzului din România* (coord. V. Căvruc, Gh. Dumitroaia), Piatra Neamț, 2001, p. 17-19; N. Ursulescu, *Observations sur le rite et le rituel funéraire dans le complexe culturel Costișa-Komariv-Bilyi Potik*, comunicare prezentată la Colocviul internațional „Les Carpates Orientaux en Âge du Bronze. Le complexe culturel Costișa-Komarov”, Piatra Neamț – Miercurea Ciuc, 12-15 sept. 2001⁷ (sub tipar).

⁶³ Adrian C. Florescu, *Contribuții la cunoașterea culturii Noua*, în *ArhMold*, II-III, 1964, p. 145, 183.

măreli complex nord-tracic Gáva-Holíhrady⁶⁴ în nordul Moldavei, s-a instalat și aici, aproape exclusiv, ritul incinerăției⁶⁵, ca și în Europa Centrală.

Trebuie subliniat că la baza grupului cultural Tarnobrzeg se găsea cultura Trzciniec, iar la începuturile sale acest grup a fost influențat de cultura Noua⁶⁶, prin aceste două surse (Trzciniec și Noua), ca și prin tradiții ale mormintelor tumulare, s-ar putea explica persistența utilizării inhumăției în grupul Tarnobrzeg.

Dacă se ia în considerație poziția geografică, ar fi plauzibilă ipoteza deplasării unui mic grup pastoral din bazinul râului San⁶⁷, prin văile superioare ale Nistrului și Prutului, până în nordul Moldovei, unde acest grup ar fi lăsat mormântul de la Prăjeni. Însă, inventarul funerar al acestui mormânt prezintă importante diferențe față de ceramica grupului Tarnobrzeg, cu toate că există o asemănare de ordin general, așa cum întâlnim la toate culturile din Europa centrală și est-centrală, la sfârșitul epocii bronzului și începutul Hallstatt-ului.

Deci, mormântul de inhumăție nr. 7 de la Prăjeni-Lutărie rămâne izolat printre celelalte descoperiri ale respectivei perioade, deoarece inventarul său nu are nimic de-a face cu culturile anterioare din nordul Moldovei (care au practicat, totuși și ele, inhumăția); în schimb, acest inventar își găsește analogii în Europa centrală de la sfârșitul epocii bronzului și începutul epocii fierului, dar aici se practica, atunci, aproape în exclusivitate, incinerăția. Acestea sunt cauzele pentru care credem că mormântul de la Prăjeni este rezultatul pătrunderii unui grup din Europa Centrală, mai probabil din zona de contact (reprezentată de ramura nordică a Carpaților) dintre aria de formare a complexului cultural Iusacian și cea a complexului câmpurilor de urne de la Dunărea Mijlocie (culturile orizontului Čaka-Velatic-Kyjatic). În această zonă, din cauza izolării sale relative, populația a putut să conserve ritul inhumăției, moștenit de la populația mormintelor tumulare, adoptând totodată moda ceramică specifică din Europa Centrală, la sfârșitul epocii bronzului. De acolo, probabil datorită ocupației sale pastorale, dar și ca urmare a unei presiuni a populației câmpurilor cu urne, un grup local s-ar fi deplasat spre est. De altfel, expansiunea comunităților complexelor culturale Gáva-Holíhrady⁶⁸ și Bobda-Susani-Belegiš II⁶⁹ arată că, în această perioadă (începutul Hallstatt-ului), puseul demografic principal al triburilor din Europa Centrală era orientat spre est.

Considerații privind statutul social al înhumatului. Unele trăsături ale ritualului funerar ne permit să emitem câteva reflecții în legătură cu poziția socială a defunctului din mormântul de la Prăjeni. În primul rând, groapa mormântului era de mari dimensiuni, depășind cu mult necesarul pentru o înhumare obișnuită. Apoi, aici, a fost depus un inventar funerar destul de bogat: în afară de cele patru vase de mare capacitate (care au conținut, desigur, ofrande alimentare), a fost sacrificată o oaie întreagă. Depunerea ofrandelor de carne este frecvent întâlnită în culturile câmpurilor de urne, mai ales în perioada mai veche⁷⁰. În mod normal, nu se depuneau, totuși, decât unele părți din animal⁷¹.

Dacă pe lângă aceste observații, luăm în considerare și vârsta avansată a defunctului, atunci este posibil să afirmăm că, în viață, personajul a deținut probabil o poziție importantă în cadrul comunității sale, drept care a fost înmormântat cu oarecare fast.

Raportul mormântului cu alte descoperiri din zonă. Deocamdată, este dificil de stabilit mai exact raportul cronologic dintre cele două pătrunderi demografice constatate la Prăjeni-Lutărie, foarte apropiate în timp: pe de o parte, cea a comunităților complexului cultural cu ceramică neagră canelată, căruia îi

⁶⁴ Galina Smirnova, *Complexele de tip Gáva-Holíhrady – o comunitate cultural-istorică*, în *SCIVA*, 25, 1974, 3, p. 359-380.

⁶⁵ Totuși, există câteva cazuri izolate de morminte de inhumăție în Hallstatt-ul timpuriu din Moldova (A. László, *op.cit.*, 1994, p. 229; O. Levički, *op.cit.*, 1994, p. 66-67).

⁶⁶ W. Blajer, S. Czopek, A. Kostek, *op.cit.*, p. 291.

⁶⁷ M. Gedl, *Die jüngere Bronzezeit im Ostteil der polnischen Karpaten*, în *Der nordkarpatische Raum in der Bronzezeit. Symposium Baia Mare 7.-10. Oktober 1998*, Bibliotheca Marmatia 1, Baia Mare, 2001, p. 338.

⁶⁸ G. Smirnova, *op.cit.*, 1974; T. Kemenczei, *op.cit.*, 1984; A. László, *op.cit.*, 1973; idem, *op.cit.*, 1994; O. Levički, *op.cit.*, 1994.

⁶⁹ M. Gumă, *op.cit.*, 1993; idem, *op.cit.*, 1997.

⁷⁰ Rolf Breddin, *Die Ausgrabungen auf dem bronzezeitlichen Hügelgräberfeld von Tornow, Kr. Calau. Ein Beitrag zur Grabkultur der Lausitzer Kultur, in Mitteleuropäische Bronzezeit*, Berlin, 1978, p. 29-305; L. Veličik, *op.cit.*, 1991, p. 205-206.

⁷¹ V. Furmánek, L. Veličik, J. Vladár, *op.cit.*, 1999, p. 167; O. Levički, *op.cit.*, 1994, p. 71.

apărține și cultura Corlăteni-Chișinău; pe de alta, cea a grupului căruia îi aparținea înhumatul descoperit în mormântul nr. 7.

Așa cum s-a menționat deja, în punctul „Lutărie” există și o așezare a culturii Corlăteni⁷², dar raportul stratigrafic între așezare și mormânt n-a putut fi precizat, deoarece, din cauza micii adâncimi la care s-au găsit vestigiile, acestea au fost deranjate de lucrările agricole. Între inventarul ceramic al mormântului și cel din așezare există doar asemănări de ordin general, datorate apartenenței celor două complexe arheologice la aceeași mare perioadă istorică, dar trăsăturile caracteristice sunt total diferite. Așezarea aparține probabil fazei Ha B - datare susținută și prin descoperirile dintr-o așezare apropiată, din punctul „Nelipești” (situat tot pe malul stâng al râului Miletin), unde s-au găsit importuri ceramice de tip Cozia-Brad, specifice pentru Ha B⁷³.

După părerea noastră, mormântul precede așezarea de tip Corlăteni din perioada Hallstatt-ului vechi⁷⁴ plasându-se probabil în momentul de tranziție BrD/HaA, într-un orizont puțin anterior celui de tip Gáva-Holihrady. Această ipoteză este susținută, în primul rând, de aspectul general al ceramicii din mormânt, legată încă puternic de tradițiile Br D.

Concluzii. Deci, mormântul nr. 7 de la Prăjeni-Lutărie ar marca, în opinia noastră, existența unui nou grup cultural în Moldova, pentru care propunem denumirea de **grupul Prăjeni**. Acest grup este probabil contemporan cu fenomenele similare din Transilvania (Lăpuș II⁷⁵, Igrîța⁷⁶, Cugir-Band⁷⁷) și Banat (Bobda II-Susani-Belegiș II⁷⁸), care au fost încadrate în același orizont cronologic, imediat anterior răspândirii comunităților de tip Gáva.

Chiar dacă mormântul nr. 7 de la Prăjeni-Lutărie are încă multe probleme nerezolvate, el arată că răspândirea spre est a așa-zisului contracurent vestic la sfârșitul Bronzului și la începutul Hallstatt-ului s-a produs în mai multe etape și a avut puncte de plecare diferite, adică nu numai aria Gáva⁷⁹, ci, poate, și Slovacia orientală sau chiar partea central-sudică a Poloniei⁸⁰. Sperăm că cercetările viitoare vor putea stabili mai precis aceste locuri de plecare, precum și etapele și direcțiile acestor mișcări ale triburilor din Europa Centrală spre est, la sfârșitul epocii bronzului și începutul Hallstatt-ului.

⁷² Suprapunerea așezărilor culturii Noua de către cele de tip Corlăteni este atestată, în afară de Prăjeni, și în alte situri din Moldova și Bucovina: Trușești, Corlăteni, Andrieșeni, Zăpodeni, Cavadinesti, Mahala (A.C. Florescu, *op.cit.*, 1964, p. 190; A. László, *op.cit.*, 1976, p. 91 și notele 16-18)

⁷³ P. Șadurschi, N. Ursulescu, Noi date privind Hallstattul timpuriu în nordul Moldovei, în *SympThrac*, IV, 1986, p. 43-44.

⁷⁴ De altfel, unii arheologi consideră că începutul culturii Gáva se plasează de abia în secolul al XI-lea sau chiar în Ha B (T. Kemenczei, *op.cit.*, 1984, p. 58-86; Valentin Vasiliev, *Einige Probleme der Hallstattzeit-Chronologie in Siebenbürgen*, în *AMN*, XX, 1983, p. 33-57). Această opinie poate fi susținută de descoperirea unui ac de tip Noua în nivelul LH IIIC de la Kastanas, care se datează în prima jumătate a secolului al XII-lea î. Hr. (Alix Hochstetter, *Ein Nadel der Noua-Kultur aus Nordgriechenland. Ein Beitrag zur späten Bronzezeit im Karpatenbecken*, în *Germania*, 59, 1981, 2, p. 254-256). Deci, cultura Noua exista încă la un nivel cronologic considerat ca aparținând fazei Ha A (A. László, *Dates radiocarbone et la chronologie de la civilisation Noua-Sabatinvokva-Coslogeni*, în *Culture et civilisation au Bas Danube*, X, 1993, p. 23-41).

⁷⁵ C. Kacsó, *op.cit.*, 2001.

⁷⁶ I. Emödi, *op.cit.*, 1980; M. Gumă, *op.cit.*, 1997, p. 64-66; N. Boroffka, *op.cit.*, 1994.

⁷⁷ H. Ciugudean, *op.cit.*, 1994, p. 35.

⁷⁸ M. Gumă, *op.cit.*, 1993, p. 168-180; idem, *op.cit.*, 1997, p. 133-144.

⁷⁹ St. Foltiny (*Neue Angaben zur Kenntnis der urnenfelderzeitlichen Keramik im südlichen Teil des Karpatenbeckens*, în *Apulum*, VI, 1967, p. 49-71; idem, *op.cit.*, 1968, p. 333-356) vorbește despre existența, la începutul Hallstatt-ului în bazinul carpatic, a mai multor grupuri culturale, parțial înrudite între ele. În același sens s-au pronunțat K. Horedt (*Probleme der jungbronzezeitlichen Keramik in Transylvanien*, în *AAC*, 9, 1967, p. 5-25; idem, *Einflüsse der Hügelgräberkultur und der Velaticer Kultur in Siebenbürgen*, în *Germania*, 45, 1967, p. 48-50) și V. Vasiliev (*A propos du commencement du Premier Âge du Fer dans l'aire intracarpaticque de Roumanie*, în *The Early Hallstatt Period (1200-700 B.C.) in South-Eastern Europe* (ed. H. Ciugudean and N. Boroffka), Alba Iulia, 1994, p. 233-234).

⁸⁰ M. Gedl, *op.cit.*, 2001, p. 336-337.

Anexa 1

CARACTERISTICILE ANTROPOLOGICE ALE SCHELETULUI DIN MORMÂNTUL NR. 7
DE LA PRĂJENI-LUTĂRIE (JUD. BOTOȘANI)DE
DAN BOTEZATU

Materialul osteologic uman, descoperit în acest mormânt, se prezintă destul de incomplet și slab conservat. Partea cefalică a scheletului este reprezentată printr-o calotă (reconstituită din foarte multe fragmente ale neurocraniului), un fragment din arcada dentară a maxilarului superior drept, jumătatea stângă a mandibulei și câțiva dinți izolați. Din scheletul postcranian s-a putut reconstitui doar tibia stângă, restul fiind foarte fragmentar: diafiza humerusului stâng, diafiza peronului stâng, omoplat, astragal și calcaneul stâng, coaste.

Sexul scheletului, stabilit după relieful cranian dezvoltat și după robusticitatea oaselor lungi, este masculin, iar vârsta, scootind după erodarea dinților și gradul de obliterare a suturilor craniene, este matură avansată, adică în jur de 55 de ani.

Scheletul cranian. Calota prezintă un diametru antero-posterior foarte lung (191 mm), asociată cu un diametru transversal foarte larg (153 mm), raportul dintre ele, exprimat prin indicele cranian, fiind de tip brahricran moderat (80,10). Înălțimea calotei (porion-bregma) se încadrează în categoria mare (116 mm); raportată la cele două diametre (longitudinal și transversal), dă un indice porio-bregmatic longitudinal ortocran (60,73) și porio-bregmatic transversal tapinocran (75,81). Forma neurocraniului, văzut de sus, este ovoidă, iar privit din spate este în formă de „casă-bombă”. Osul frontal prezintă un relief glabellar pronunțat (4), ca și relieful supraorbital (2). Occipitalul este mediu ca lărgime (77,78), cu o protuberanță extrem de dezvoltată, atestând prezența unei musculaturi nucele puternice, ipoteză susținută și de masivitatea apofizelor mastoide.

Mandibula este destul de robustă (42,85), cu un menton proeminent, în formă de buton, cu gonioane ușor răsfrânte în afară, cu ramul orizontal înalt și un torus foarte pronunțat.

Dentiția, reprezentată prin 12 dinți (șapte superiori și cinci inferiori), prezintă un grad de erodare avansat (gradul 4, după Perier), dinții fiind mari, cu un smalt gros. Molarul I și premolarul I (inferiori stânga) au coroana dentară distrusă complet, datorită unui proces avansat de cariere. De asemenea, s-au constatat multe căderi/ extrageri de dinți din timpul vieții. Astfel, în afară de lipsa a aproape două semiarcade, mai lipsesc următorii dinți: incisivul central superior drept, incisivi inferiori centrali și cel lateral stâng.

Scheletul postcranian oferă un grad înalt de robusticitate a oaselor, cu urme de inserție a unei musculaturi puternice, ceea ce denotă că respectivul individ era obișnuit să presteze munci grele, cu mari eforturi fizice. Astfel, humerusul prezintă o inserție foarte puternică a mușchiului deltoid (așa-zisul V deltoidian) și un indice de secțiune de tip euribrahic (88,00); osul era aproape rotund la mijlocul epifizei, datorită unei mari mase musculare, inserată în această regiune. Tibia stângă, complet reconstituită, ne indică o platicnemie ridicată (59,52) și lipsa fațetelor suplimentare de articulație cu astragalul, individul neavând obiceiul de a sta în poziție chirchită.

Statura, calculată numai după lungimea tibiei, prezintă următoarele valori: 171 cm – prin metoda Manouvrier; 177 cm prin metoda Trotter-Gleser; 173 cm prin metoda Breitinger, deci o talie medie de 174 cm, încadrată în categoria talilor masculine înalte.

Structura tipologică a acestui schelet este, bincînțeles, greu de precizat, datorită stării sale precare de conservare; totuși, se poate admite prezența unor caractere protoeuropoide (relief glabellar și supraciliar puternic, robusticitatea deosebită a scheletului), în amestec cu unele influențe nordoide (indice cranian, talia etc.).

Anexa 2

STUDIUL ARHEOZOOLGIC AL VESTIGIILOR DEPUSE CA OFRANDĂ ÎN MORMÂNTUL NR. 7
DE LA PRĂJENI-LUTĂRIE (JUD. BOTOȘANI)DE
SERGIU HAIMOVICI

Resturile animalului depus ca ofrandă în acest mormânt provin de la o femelă de *Ovis*.

S-au putut determina următoarele oase, cele mai multe prin întregirea lor:

- un fragment de proces cornual, atestând dimensiunile mici ale coarnelor – piesă care permite de diagnoză precisă a genului și a sexului;
- un axis fragmentar, după care, de asemenea, se poate stabili apartenența individului la genul *Ovis*;

cinci dinți superiori, dintre care se remarcă un M^3 și un M_3 , cu o eroziune abia începută, ceea ce permite să se precizeze, după gradul de eroziune, că individul era adult, puțin peste 24 de luni;

- două fragmente de humerus, unul indicând că epifiza superioară s-a desprins, discul de creștere fiind, astfel, încă deschis;

- un fragment din diafiza unui radius;
- un rest din diafiza unui metacarpian;
- trei fragmente de coxale, unul de dreapta și două de stânga;

- două femure mai complete, dar cu epifizele superioare și inferioare desprinse (o epifiză inferioară, care a putut fi măsurată, are o lățime de aproximativ 38 mm);

- un fragment de tibie, cu epifiza inferioară, largă de 27 mm;
- un metatars aproape complet, lung de circa 142 mm, după care se poate stabili o talie de circa 64,5 cm;
- două falange I.

În concluzie, se poate spune că în mormânt a fost depus, ca ofrandă funerară, o oaie completă sau aproape completă, de talie medie, relativ masivă, ce depășea cu puțin vârsta de 2 ani. Vârsta animalului arată că înhumarea s-a petrecut spre sfârșitul primăverii sau începutul verii.

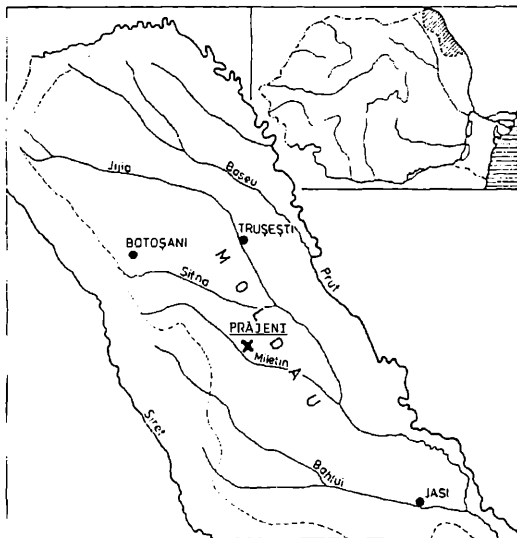
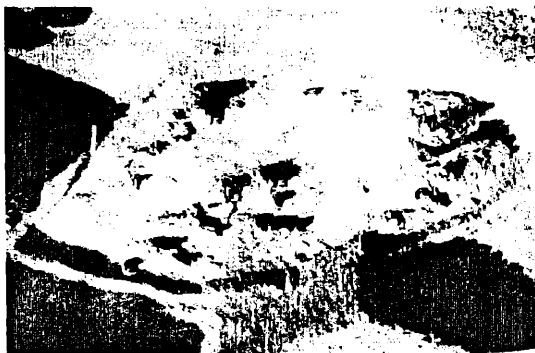


Fig. 1. Prăjeni. Amplasarea geografică.

Fig. 2. Prăjeni-Lăzoi. Vedere generală asupra mormântului nr. 7.



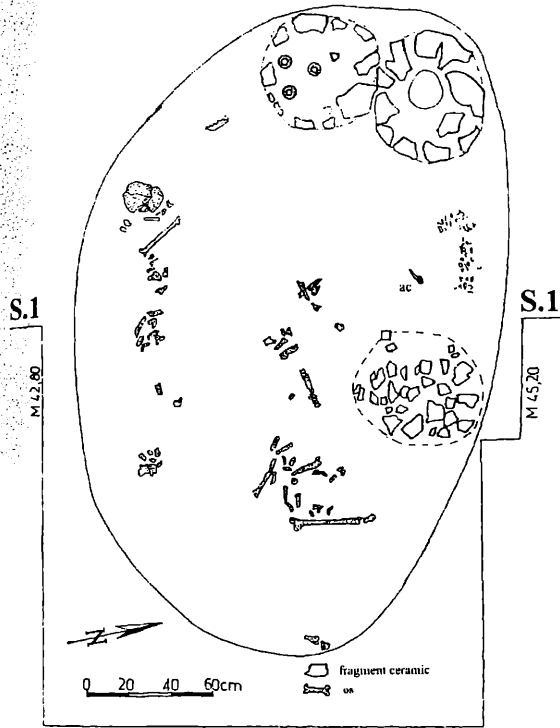


Fig. 3. Prăjeni-Lutărie. Planul mormântului nr. 7.



Fig. 4. Prăjeni-Lutărie. Vase găsite în mormântul nr. 7.



3 A



3 B

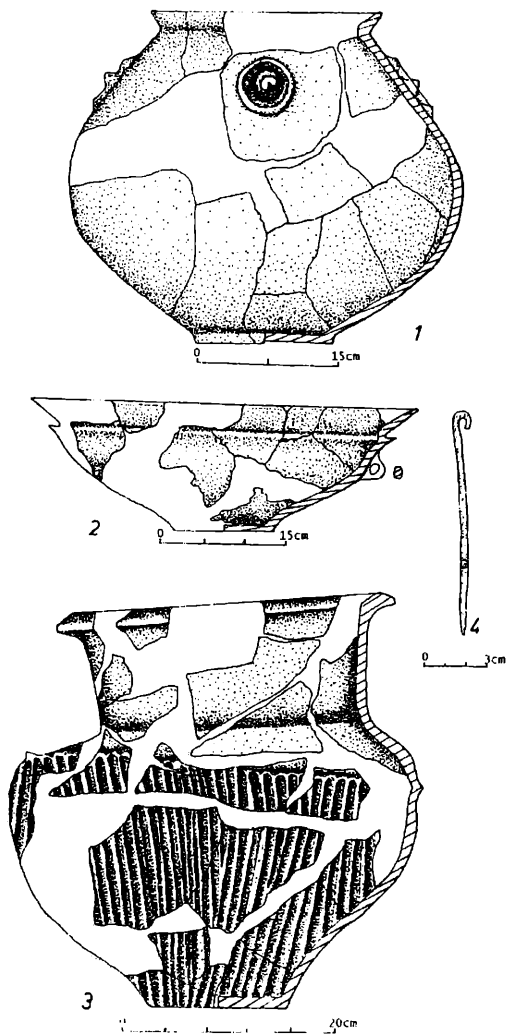


Fig. 5. Praeni-Lutãre. Piese din inventarul mormantului nr. 7.

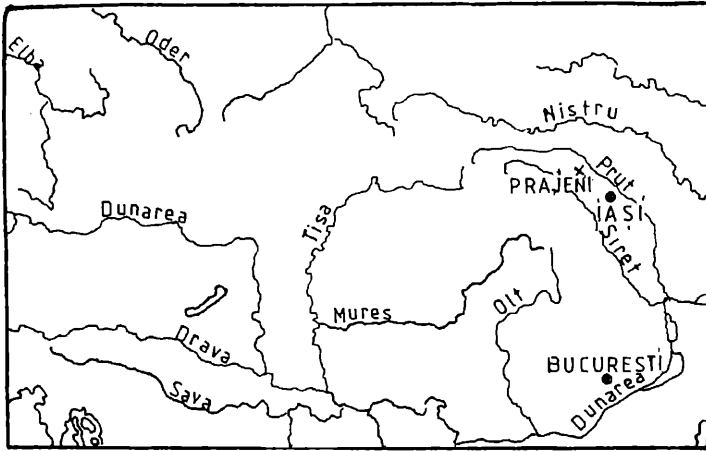


Fig. 6. Descoperirea de la Prăjeni în contextul Europei est-centrale.

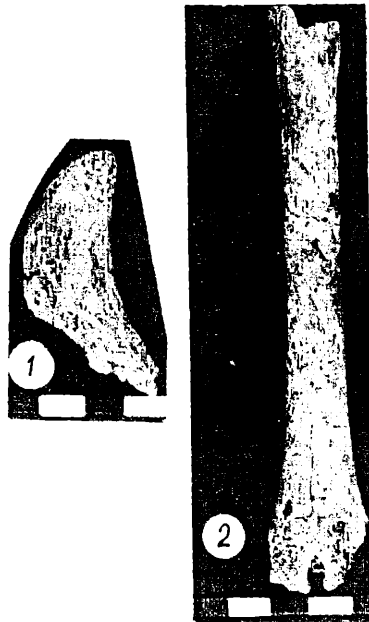


Fig. 7. Prăjeni-Lutârie. Oase ale oii depuse lângă decedatul din mormântul nr. 7 (1: corn; 2: metatars).

UNE TOMBE À INHUMATION TROUVÉE À PRĂJENI (DÉP. DE BOTOŞANI) ET QUELQUES PROBLÈMES CONCERNANT LE DÉBUT DE LA PÉRIODE HALLSTATTIENNE DANS LA RÉGION DES CARPATES SEPTENTRIONALES

RÉSUMÉ

La tombe a été trouvée en 1985 au lieu-dit „Lutârie”, à la limite Nord-Ouest du village Prăjeni, sur la rive gauche de la rivière de Miletin (fig. 1). La tombe no. 7, auquel cet article est consacré, se trouve au nord d'une petite nécropole du Bronze Moyen et Récent. Il s'agit d'une fosse ovale, de grandes dimensions (3,20 x 2,10 m), contenant une inhumation avec son mobilier (fig. 2-3). Le défunt, dont le squelette a été fortement dérangé par l'action des rongeurs, a été déposé peut-être étendue sur le dos, avec la tête vers l'ouest. Il s'agit d'un homme robuste, d'une taille d'environ 174 cm, âgé d'environ 55 ans. Parallèlement à la partie inférieure du corps se trouvait un mouton, la tête vers l'est. À l'Ouest et au Nord du défunt quatre vases étaient posés sur le sol (fig. 4-5), aussi bien qu'une épingle en bronze à tête enroulée en forme d'une béquille d'évêque – une forme simplifiée du soi-disant *Rollennadel* (fig. 5/4). L'aspect général du mobilier funéraire nous renvoie en Europe centrale à la période BrD – HaA. Les analogies restent cependant d'ordre général et concernent surtout la forme, mais il n'y a pas les associations typiques des formes et décors présentes à Prăjeni. La plus bonne analogie pour l'écuille avec un seuil net à l'épaule se retrouve dans le grand tumulus de Susani (province du Banat), qui livre un indice précieux pour dater la tombe de Prăjeni au début de l'HaA (ou éventuellement BrD).

Dans l'ensemble, les meilleures analogies pour le mobilier céramique de Prăjeni se trouvent dans le grand cercle culturel des Champs d'Urnes durant Hallstatt A, dominé par le rite de l'incinération, mais à Prăjeni il s'agit d'une inhumation. Les meilleures analogies pour ce rite funéraire se trouvent dans le groupe pré-lusacien Tarnobrzeg de Pologne, dans les horizons plus anciens, correspondant à HaA₁. Si l'on prend en considération la position géographique (fig. 6), on peut s'imaginer qu'un petit groupe pastoral soit partis du bassin de la rivière de San, pour arriver, par les vallées supérieures du Nistre et du Prut, au Nord de la Moldavie. Mais, le mobilier funéraire de la tombe de Prăjeni présente d'importantes différences au regard de la céramique du groupe de Tarnobrzeg, bien qu'il y a une ressemblance d'ordre général, comme toutes les cultures de la fin de l'Âge du Bronze et du début de l'Hallstatt.

Ainsi, la tombe à inhumation no. 7 de Prăjeni-Lutârie reste isolée à l'époque. Son mobilier étranger aux civilisations antérieures de la Moldavie septentrionale trouve uniquement des analogies en Europe centrale de la fin de l'Âge du Bronze et du début de l'Hallstatt, où par contre ne pratique que l'incinération. Pour ces raisons, nous croyons que la tombe de Prăjeni est le résultat d'une pénétration d'un groupe de l'Europe Centrale, issu probablement de la zone de contact (Carpates du Nord) entre les aires de formation des complexes lusaciennes et des Champs d'Urnes du Moyen Danube (l'horizon Čaka-Velaticke-Kyjaticke). A cause de son isolement relatif, celui-ci aurait gardé le rite de l'inhumation, hérité de la population des tombes tumulaires, en adoptant toutefois la mode céramique spécifique pour cette zone. De là, probablement grâce à son occupation pastorale, aussi bien qu'à la suite d'une pression de la population des Champs d'Urnes, ce groupe se serait déplacé vers l'Est. De même, l'expansion des groupes du complexe Gáva-Holíhrady ou Bobda-Susani-Beleşiş II semble indiquer que durant cette période (le début de l'Hallstatt) la poussée démographique principale des tribus de l'Europe centrale est orientée vers l'Est.

Quelques éléments du rite funéraire (la fosse tombale de grandes dimensions; le mobilier relativement riche; l'âge avancé) nous permet de supposer que le défunt de la tombe no. 7 de Prăjeni a eu une position sociale important au sein de sa communauté.

Pour le moment il est difficile de préciser le rapport chronologique entre la civilisation de Corlăteni-Chişinău (un site Corlăteni se trouve à l'endroit dit „Lutârie”) et le groupe qui est à l'origine de la tombe no. 7 de Prăjeni. Entre le mobilier céramique de la tombe et celui du site les ressemblances restent générales, tandis que les détails caractéristiques sont différents. L'habitat appartient probablement à la phase HaB. À notre avis, la tombe précède l'agglomération Corlăteni et marque peut-être la transition BrD/HaA dans un horizon un peu antérieur à celui du type Gáva-Holíhrady.

Nous croyons que la tombe de Prăjeni représente un nouveau groupe culturel en Moldavie, pour lequel nous proposons la dénomination le groupe Prăjeni. Ce groupe est contemporain aux phénomènes similaires de Transylvanie (Lăpuş II, Igrişa, Cugir-Band) et de Banat (Bobda II-Susani-Beleşiş II). La tombe no. 7 de Prăjeni-Lutârie montre que la diffusion vers l'est du soi-disant contre-courant occidental à la fin du Bronze D et au début d'Hallstatt A s'est passée en plusieurs étapes et avait des points de départ différents, c'est-à-dire pas seulement l'aire Gáva, mais, peut-être aussi, la Slovaquie orientale ou même de la partie centro-méridionale de la Pologne.

Peut-être les recherches futures pourront établir plus précisément ces endroits de départ, tout comme les étapes et les directions de ces mouvements des tribus de l'Europe centrale vers l'est à la fin de l'Âge du Bronze et au début de l'Hallstatt.

LEGENDE DE FIGURES

Fig. 1. Prăjeni. Emplacement géographique.

Fig. 2. Prăjeni-Lutârie. Vue générale sur la tombe no. 7.

Fig. 3. Prăjeni-Lutârie. Le plan de la tombe no. 7.

Fig. 4. Prăjeni-Lutârie. Vases trouvés dans la tombe no. 7.

Fig. 5. Prăjeni-Lutârie. Pièces du mobilier de la tombe no. 7.

Fig. 6. Découverte de Prăjeni dans le contexte de l'Europe est-centrale.

Fig. 7. Prăjeni-Lutârie. Des os de mouton provenant de la tombe no. 7 (1: corne; 2: métatarse).