

OBSERVAȚII PRIVIND TEHNICA DE OBTINERE A CERAMICII DECORATIVE DE FAȚADĂ DIN MOLDOVA MEDIEVALĂ

DE

PARASCHIVA-VICTORIA BATARIUC

Din marea familie a ceramicii monumentale se detașează o categorie aparte, utilizată pentru a sublinia unele detalii arhitectonice ale fațadelor, precum cornișa, ocnițele, firidele, ferestrele, turla, dar și a da strălucire severelor paramente din piatră brută ale edificiilor, atât laice cât și religioase, construite în secolele XIV-XVII. Sintagma ceramica decorativă de fațadă desemnează mai multe subcategorii de obiecte, diversificate tipologic, variate ca formă, simple ori cu un repertoriu ornamental variat, folosite toate combinate sau doar unele dintre ele, la împodobirea construcțiilor: flori cruciforme, discuri și butoni smălțuiți, cărămizi simple ori smălțuite.

Cel mai vechi monument din Moldova care a ajuns până la noi, decorat cu un întreg ansamblu de ceramica de fațadă compus din discuri simple, de tip „ciupercă”, asemănătoare unei farfurioare cu suprafața ușor adâncită și având în mijloc un buton conic, smălțuite în verde olive, dar și flori cruciforme, precum și cărămizi simple și acoperite cu smălț verde și albastru, savant dispuse pe sobrele paramente de gresie, este biserica Sfânta Treime din Siret, ctitoria domnitorului Petru I¹.

Descoperiri de ceramica decorativă de fațadă, datând de la sfârșitul secolului XIV și din primele decenii ale celui următor au fost făcute la biserica² și curtea vornicului Oană de la Tulova-Vorniceni Mari³, Suceava⁴,

¹ Considerată ca datând din timpul domniei lui Sas (Corina Nicolescu, *Începuturile ceramicii monumentale în Moldova*, în vol. *Omagiul lui George Oprescu*, București, 1961, pp.378-379), biserica Sfânta Treime din Siret a fost încadrată cronologic în timpul domniei lui Petru I (*Istoria artelor plastice din România*, vol. I, București, 1968, pp.185-186, R. Theodorescu, *Bizanț, Balcani, Occident la începuturile culturii medievale românești (secolele X-XIV)*, București, 1974, pp.311-312; idem, *Implicații balcanice ale începuturilor mitropoliei Moldovei. O ipoteză*, în vol. *România în istoria universală*, III/1, Iași, 1988, pp.562-563). Despre biserica Sfânta Treime s-a avansat ipoteza că edificiul actual ar fi o refacere din temelii, în condițiile respectării vechiului plan, refacere datând de la începutul secolului XV (cf. Lia Bătrîna, A. Bătrîna, *O locuință domnească de la Alexandru cel Bun*, în *RMM-MIA*, 2, 1975, p.78 și nota 47). Recent, în legătură cu biserica Sfânta Treime a fost formulată o altă ipoteză, conform căreia aceasta a avut un alt plan și a fost reconstruită de la cota 0 a elevației, probabil în primii ani de domnie ai lui Alexandru cel Bun (C. Asăvoaie, *Rolul reședințelor domnești în consolidarea statului moldovenesc*, în *ArhMold*, XXV, 2002, p.210).

² M.D. Matei, E.I. Emami, *O ctitorie din secolul al XIV-lea a vornicului Oană de la Tulova*, în *SCIA*, AP, 32, 1985, pp.7-8, fig.4/3-6.

³ Paraschiva-Victoria Batariuc, *Decorul ceramic al monumentelor din Moldova medievală (secolele XIV-XVII)*, în *SCIA*, AP, 42, 1995, p.5 și nota 15 (se va cita în continuare *Decorul ceramic*).

⁴ Paraschiva-Victoria Batariuc, M. Andronic, *Descoperiri arheologice la Suceava – contribuții la cunoașterea topografiei orașului medieval*, în *Suceava*, XVII-XIX, 1990-1992, pp.43-44, fig.9/5.

Cetatea Albă⁵, vechile mănăstiri de la Humor⁶ și Moldovița⁷, Iași⁸, biserica⁹ și casa domnească de la mănăstirea Bistrița¹⁰, mănăstirea Neamț¹¹.

Folosirea ceramicii decorative de fațadă va cunoaște maxima sa dezvoltare în timpul domniei lui Ștefan cel Mare, adevărat „secol de aur” al prelucrării lutului în Moldova. Acum au fost împodobite cu o adevărată parură de ceramică polichromă formată din cărămizi smălțuite, butoni, cât mai ales discuri simple sau cu un variat repertoriu ornamental geometric, heraldic, zoomorf: mănăstirile Probota I¹², Putna¹³, Pătrăuți¹⁴, Sfântu Ilie¹⁵, Voroneț¹⁶, bisericile Bădeuți¹⁷, Sfânta Paraschiva de la Șipot, Suceava¹⁸, Sfântul Ioan din Vaslui¹⁹, Sfântul Nicolae din Iași²⁰, Sfântul Gheorghe Hârlău²¹, Sfântul Nicolae Bălinești²², Sfântul Nicolae Dorohoi²³, Sfântul Nicolae Popăuți²⁴, mănăstirea Probota II²⁵, o biserică aflată în incinta mănăstirii armenice Sfântul Auxentie (Zamca), Suceava²⁶, și probabil o alta, care a existat la Țuțora²⁷, Borzești²⁸, Războieni²⁹, Sfântul Ioan din Piatra Neamț³⁰, mănăstirile Tazlău³¹ și Neamț³². Dar ceramica decorativă de fațadă nu era un apanaj doar al edificiilor de cult, fiind curent utilizată și la ornamentarea construcțiilor laice. Paramentul cetății Hotin a fost decorat în unele zone cu forme geometrice, realizate din cărămidă smălțuită³³ „labirintul” (pătrate

⁵ B. Slătineanu, *Ceramica românească*, București, 1938, p.52, nota 2.

⁶ V. Vătășianu, *Istoria artei feudale în țările române*, vol. I, București, 1959, p.399; Corina Nicolescu, *op.cit.*, p.386, nota 1.

⁷ *Ibidem*, p.386, nota 3; Gh.I. Cantacuzino, *Vechea mănăstire a Moldovei în lumina cercetărilor arheologice*, în *BMI*, 3, 1971, p.82, fig.7/8.

⁸ N.N. Pușcașu, Voica Maria Pușcașu, *Mărturie de civilizație și urbanizare medievală descoperite în vatra istorică a lașilor*, în *RMM-MIA*, 2, 1983, p.23, fig.10.

⁹ Lia Bătrîna, A. Bătrîna, *op.cit.*, pp.75-78, fig.3/b (discuri cu buton central).

¹⁰ *Ibidem*, fig.3/a (discuri concave).

¹¹ R. Heitel, *Cercetări arheologice efectuate la mănăstirea Neamț*, în *MMS*, nr.5-6, 1962, pp.331-333, fig.4.5.

¹² Lia Bătrîna, A. Bătrîna, *O primă citorie și necropolă voievodală datorată lui Ștefan cel Mare: Mănăstirea Probota*, în *SCIA-AP*, 24, 1977, p.213.

¹³ I. Nestor et alii, *Șantierul arheologic Suceava*, în *Materiale*, V, 1959, p.613; Corina Nicolescu, *op.cit.*, p.387, fig.9/d,e; 11/c,d; Paraschiva-Victoria Batariuc, *op.cit.*, p.5, fig.1/10-13.

¹⁴ G. Balș, *Biserica lui Ștefan cel Mare*, în *BCMI*, XVIII, 1925, p.22; V. Vătășianu, *op.cit.*, p.649.

¹⁵ Paraschiva-Victoria Batariuc, *Cercetarea arheologică, condiție a restaurării – Studiu de caz: Biserica Sfântu Ilie, Suceava*, în vol. *Monumentul. Tradiție și viitor*, Iași, 2000, pp.140-141.

¹⁶ Eadem, *Decorul ceramic*, p.7, și nota 27.

¹⁷ C.A. Romstorfer, *Aus den Mitteilungen der k.k. Central-Commission (Fortsetzung aus dem Jahrbuch 1898)*, în *JBLM*, 1898, pp.112-114; Paraschiva-Victoria Batariuc, *op.cit.*, pp.13-14, fig.1/3.

¹⁸ Eadem, *Descoperiri inedite de ceramică monumentală la Suceava*, în *Suceava*, XXI, 1994, pp.104-105, fig.1/6.8.

¹⁹ Al. Andronic, I. Ioniță, Florentina Banu, *Șantierul arheologic Vaslui*, în *Materiale*, VIII, 1962, pp.799-800, fig.4/4.

²⁰ C.I. Istrati, *Biserica și podul din Borzesci, precum și o ochire relativă la bisericile zidite de Ștefan cel Mare*, în *AARMSI*, seria II, tom XXVI, 1904, pp.48,53,54, pl.XXVII și fig.11; G. Balș, *op.cit.*, p.58.

²¹ *Ibidem*, p.48; V. Vătășianu, *op.cit.*, p.656.

²² G. Balș, *op.cit.*, p.39; V. Vătășianu, *op.cit.*, p.658; Corina Popa, *Bălinești*, București, 1981, p.13.

²³ G. Balș, *op.cit.*, p.137; V. Vătășianu, *op.cit.*, p.631.

²⁴ G. Balș, *op.cit.*, p.46; V. Vătășianu, *op.cit.*, p.660.

²⁵ Corina Nicolescu, Florentina Jipescu, *Din trecutul mănăstirii Probota*, în *SCIA*, 1-2, 1956, p.297, fig.3-9; Lia Bătrîna, A. Bătrîna, *op.cit.*, p.225, fig.12.

²⁶ Paraschiva-Victoria Batariuc, *op.cit.*, pp.105-106, fig.1/6,7.

²⁷ C. Asăvoaie, *Un disc ornamental din ceramică de la Țuțora și semnificația sa*, în *ArhMold*, XXI, 1998, pp.227-228, fig.1/a-b.

²⁸ C.I. Istrati, *op.cit.*, pp.14-15; G. Balș, *op.cit.*, p.81-82; V. Vătășianu, *op.cit.*, p.681.

²⁹ Corina Nicolescu, *op.cit.*, p.390; N. Grigoraș, *Ștefan cel Mare și epoca confruntare pentru apărarea patriei*, în vol. *Războieni – Valea Albă și împrejurimile*, Piatra Neamț, 1977, pp.91-92.

³⁰ G. Balș, *op.cit.*, p.95; V. Vătășianu, *op.cit.*, p.684.

³¹ *Istoria artelor plastice în România*, vol. I, București, 1968, pp.325-326.

³² Corina Nicolescu, *Decorul mănăstirii Neamț în legătură cu ceramica monumentală din Moldova în secolul al XV-lea*, în *SCIA*, 1-2, 1955, pp.127-128, fig.14-23.

³³ V. Drăguț, *Ceramica monumentală din Moldova – operă de inspirație sinteză*, în *RMM-MIA*, 1, 1976, p.35, fig.6.

concentrice) și „Golgota” (o piramidă în trepte, încununată de cruce)³⁴, iar la Cetatea Neamțului au fost descoperite discuri figurate³⁵. Diverse obiecte care se încadrează în marea categorie a ceramicii decorative de fațadă precum discuri și butoni triunghiulari și pătrați au fost descoperite în cursul cercetărilor de teren sau a celor sistematice efectuate în cuprinsul unor complexe aulice, la Cetatea de Scaun³⁶, „casa domniei”, de pe Câmpul Șanțurilor³⁷, Curtea Domnească de la Suceava³⁸, Curtea Domnească de la Bacău³⁹, la unele reședințe boierești precum cele ale lui Luca Arbure de la Arbore⁴⁰ și Șipote – Iași⁴¹, la Spătărești, „La Hate”⁴², la Siliștea Scheii de lângă Suceava⁴³, dar și la unele locuințe din mediul urban, cum este aceea din zona străzii 6 Noiembrie (curtea „Hanului Domnesc”) de la Suceava⁴⁴.

În secolul XVI decorul ceramic al paramentelor va fi mult mai rar întâlnit. Fațadele bisericilor au fost tencuite, pentru a putea fi acoperite cu frescă, astfel că decorul ceramic aproape a dispărut. Doar câteva biserici din prima jumătate a secolului XVI precum Sfântul Gheorghe⁴⁵ și Sfântul Dumitru din Suceava⁴⁶ și ctitoria lui Petru Rareș de la Probota⁴⁷ au fost ornamentate cu ceramică decorativă de fațadă, asociată cu pictură în frescă. Ornamentația ceramică a paramentelor va fi reluată la sfârșitul secolului XVI (mănăstirile Galata⁴⁸, Hlincea⁴⁹, Aroneanu⁵⁰) și în prima jumătate a secolului XVII. La biserica mică, zisă a schitului de la mănăstirea Dragomirna⁵¹, paraclisul mănăstirii Zamca din Suceava⁵², clișiarnița mănăstirii Moldovița⁵³, bisericile Rădeana⁵⁴, Buciulești⁵⁵, Precista din Galați⁵⁶ au mai fost folosite anumite elemente decorative din ceramică smălțuită, nemaiîntâlnite anterior precum farfuriile smălțuite, stelulele și florile de crin stilizate.

În colecțiile Complexului Muzeal Bucovina din Suceava se păstrează numeroase obiecte, întregi și fragmentare, care se încadrează în marea categorie a ceramicii decorative de fațadă și anume flori cruciforme, discuri, butoni, cărămizi simple și smălțuite, descoperite de-a lungul timpului la Cetatea de Scaun a Sucevei, biserica Sfânta Treime din Siret, ctitoria de la Tulova a vornicului Oană, mănăstirile Putna, Probota I și II, Sfântu Ilie, bisericile Sfântul Procopie, Bădeuți și Sfântul Nicolae din Iași. Cercetarea florilor cruciforme, a discurilor și butonilor ornamentali ne-au permis efectuarea unor observații legate de tehnica de obținere a acestor obiecte ceramice, datând atât de la sfârșitul secolului XIV cât și din ultimele două decenii ale secolului XV.

³⁴ Mariana Șlapac, *Semnele apotropaice în cetățile medievale din Moldova*, în vol. *Artă. Istorie. Cultură. Studii în onoarea lui Marius Porumb*, Cluj Napoca, 2003, pp.108-109, fig.4.

³⁵ D. Constantinescu, *Raport asupra săpăturilor din anul 1942 de la Cetatea Neamțului*, în *ACMI*, 1943, pp.167,171,172, fig.48; R. Popa, *Cetatea Neamțului*, București, 1963, p.46.

³⁶ C.A. Romstorfer, *Cetatea Sucevii descrisă pe temeiul propriilor cercetări făcute între 1895 și 1904*, București, 1913, pp.79-80, fig.78,79; Paraschiva-Victoria Batariuc, *Decorul ceramic*, pp.9-10.

³⁷ Eadem, *Descoperiri inedite*, p.107, fig.1/1,9.

³⁸ *Ibidem*, pp.107-108, fig.1/2.

³⁹ Al. Artimon, *Civilizația medievală urbană în secolele XIV-XVII (Bacău, Tg. Trotuș, Adjud)*, Bacău, 1998, p.77, fig.38/3,5.

⁴⁰ Paraschiva-Victoria Batariuc, *Decorul ceramic*, p.10, fig.1/14,15.

⁴¹ I. Mihail, *Curțile lui Luca Arbure de la Șipote, Iași*, în *BCMI*, XXII, 1929, p.141.

⁴² Lia Bătrîna, O. Monoranu, A. Bătrîna, *Cercetările arheologice din zona Fântâna Mare – Spătărești, com. Vadu Moldovei, jud. Suceava*, în *CAMNI*, VIII, 1986, p.92.

⁴³ Paraschiva-Victoria Batariuc, *Descoperiri inedite*, p.109, fig.1/5.

⁴⁴ *Ibidem*, p.108, fig.1/3,4.

⁴⁵ G. Balș, *op.cit.*, p.171; I. Caproșu, *Vechea catedrală mitropolitană din Suceava – biserica Sfântul Ioan cel Nou*, Iași, 1980, p.47.

⁴⁶ Paraschiva-Victoria Batariuc, *Decorul ceramic*, p.11.

⁴⁷ *Ibidem*.

⁴⁸ G. Balș, *Bisericile și mănăstirile moldovenești din veacurile al XVII-lea și al XVIII-lea*, București, 1933, p.15.

⁴⁹ *Ibidem*, pp.17-18, fig.13-14.

⁵⁰ *Ibidem*, pp.20-21.

⁵¹ Paraschiva-Victoria Batariuc, *op.cit.*, p.12.

⁵² L. Șimanschi, *Mănăstirea Zamca*, București, 1967, p.25.

⁵³ B. Mitrea et alii, *Șantierul arheologic Suceava – Cetatea Neamțului*, în *SCIV*, 6, 1955, 3-4, p.810.

⁵⁴ G. Balș, *op.cit.*, pp.94,96.

⁵⁵ *Ibidem*, p.108.

⁵⁶ Paraschiva-Victoria Batariuc, *op.cit.*, p.12.

Printre cele mai vechi piese păstrate în colecțiile Complexului Muzeal Bucovina și care se încadrează în marea categorie a ceramicii decorative de fațadă se numără florile cruciforme și discurile provenite de la biserica Tulova – Vorniceni Mari, ctitoria vornicului Oană de la Tulova și datate la sfârșitul secolului XIV⁵⁷.

Atât florile cruciforme cât și discurile au fost confecționate dintr-o argilă de bună calitate, atent curățată de impurități, în compoziția căreia, pentru a-i reduce plasticitatea, i s-a adăugat drept degresant nisip cernut, argilă care a fost bine frământată, omogenă, obținându-se o pastă asemănătoare cu aceea din care se executa și olăria de uz comun din epocă. Florile cruciforme – obiecte cu un corp tronconic, gol, cu marginile cvadrilobate (Fig.2/7) – și discurile (Fig.2/6), de tip „ciupercă”, după terminologia propusă de Corina Nicolescu⁵⁸, cu suprafața circulară, mărginită de un chenar în relief, câmpul ușor adâncit și având în centru un buton conic, prevăzute cu un picior de montare cilindric, plin, au fost lucrate la roata olarului și apoi modelate cu mâna liberă, fără a folosi tiparele. Diametrele variate ale discurilor descoperite la Tulova, oscilând între 8 și 12 cm sunt un argument în favoarea ipotezei că toate aceste obiecte au fost modelate liber, doar cu ajutorul roții olarului. Analiza picioarelor de montare a discurilor de la Tulova a condus la concluzia că această subcategorie a ceramicii decorative de fațadă au fost lucrate de cel puțin doi meșteri, și ne bazăm afirmațiile noastre pe anumite detalii care le caracterizează. Astfel, o parte a picioarelor de montare se prezintă simple, drepte, goale la interior (Fig.1/1,6), o alta are suprafața striată de nervuri circulare în relief (Fig.1/3), nervuri datorate tocmai modelării la roată și care nu au mai fost netezite de olar; în timp ce o a treia numără exemplare pline, cu baza mult lățită (Fig.1/5).

Atât discurile cât și florile cruciforme erau puse la uscat, pe rafturi de scândură negeluită, urme ale texturii lemnului imprimându-se pe baza picioarelor de montare ale unor discuri. O parte a discurilor au fost acoperite cu angobă albă, prin imersarea în lichidul colorat a părții decorative propriu-zise, după care erau din nou puse la uscat și arse în atmosferă oxidantă. În cazul florilor cruciforme și a unei părți a discurilor smalțul era așternut direct pe pasta roșie, bine arsă, fără a mai fi în prealabil acoperită cu angobă. Culoarele de smalț utilizate, verde și brun, cunosc numeroase nuanțe, datorate atât dozării coloranților respectivi, cât mai cu seamă priceperii meșterului olar în realizarea unei arderi de calitate.

Din deceniul șapte al secolului XV datează discurile și butonii ornamentali descoperiți la mănăstirea Putna⁵⁹. Ceramica decorativă de fațadă provenită de la ctitoria lui Ștefan cel Mare a fost lucrată dintr-o pastă cu mult nisip în compoziție și a fost acoperită cu o anume culoare de smalț, un verde deschis „ou de rață”, frecvent utilizată și în cazul veselei, dar care nu se mai întâlnește în altă parte, în teritoriul est-carpatic. Butonii ornamentali, rectangulari ori triunghiulari se prezintă sub forma unor plăcuțe de forma respectivă din care pleacă un picior de montare mai mult sau mai puțin tronconic. Butonii ornamentali au fost fasonați la roată și apoi modelați cu mâna liberă, cu marginile tratate sub forma unor arce de cerc și câmpul mult adâncit, având în centru o proeminență cilindrică gracilă, în timp ce discurile tip „ciupercă” au fost de asemenea fasonate la roată și apoi modelate cu mâna liberă.

O situație oarecum diferită se înregistrează în cazul discurilor care datează din ultimele două decenii ale secolului XV, provenite de la biserica Sfântul Procopie de la Bădeuți (1487), mănăstirile Sfântu Ilie (1488), Probota II (între 1487-1496), precum și la Cetatea de Scaun a Sucevei (1487-1496).

Discurile decorative se compun dintr-o placă circulară decorată (Fig.4/4,5) și un picior de montare cilindric, gol (Fig.3/6). Dimensiunile discurilor sunt diferite, unele dintre ele având diametrul oscilând între valorile de 16-17 cm în timp ce altele au diametrele cuprinse între 18,5 și 20,5 cm.

Tehnica de producere a discurilor și butonilor ornamentali este, în linii mari aceeași, fiind asemănătoare cu aceea de obținere a cahlilor⁶⁰. În funcție de aspectul general al pieselor de ceramică monumentală se pot face diferențieri care se datorează atât atelierelor, dar și fiecărui meșter ce a produs aceste obiecte decorative.

⁵⁷ M.D. Matei, E.I. Emandi, *op.cit.*, p.10.

⁵⁸ Corina Nicolescu, *Începuturile ceramicii monumentale în Moldova*, în vol. *Omagiu lui George Oprescu*, București, 1961, p.382.

⁵⁹ Paraschiva-Victoria Bataruic, *op.cit.*, p.5.

⁶⁰ Eadem, *Cahle din Moldova medievală. Secolele XIV-XVII*. Suceava, 1999, pp.68-80.

Astfel de diferențieri formale caracterizează butonii proveniți de la una din primele ctitorii ștefanieni, biserica Sfântul Procopie de la Bădeuți, edificată, împreună cu mănăstirea de la Pătrăuți în anul 1487. Butonii diferă de piesele similare descoperite în Moldova. Partea decorativă se prezintă ca o suprafață plană, triunghiulară sau rectangulară, cu marginile drepte ori ușor teșite, având în centru o proeminență cilindrică masivă. Piciorul de montare cunoaște în cazul butonilor de la Bădeuți diferite forme de tratare, întâlnindu-se exemplare cilindrice, pline, altele de asemenea cilindrice dar tubulare, goale la interior (Fig.2/3), precum și tronconice, amintind unele pocale cu pereții bombați (Fig.2/2), dar și tronconice, cu baza mult lătită (Fig.2/1).

Discurile de la Bădeuți, ca de altfel și cele de la Sfântu Ilie, Cetatea de Scaun, Sfântul Nicolae din Iași sau mănăstirea Probota II, au fost obținute în două faze de lucru distincte, în două maniere diferite. Placa anterioară, circulară, cu decor în relief mai mult (Probota II, Cetatea de Scaun) sau mai puțin accentuat (Bădeuți, Sfântu Ilie. Sfântul Nicolae Iași) era întinsă pe o suprafață plană, aplatizată probabil cu un mai ori întinsă cu un sucitor și apoi imprimată cu ajutorul unui tipar, fie de lemn, fie de lut ars. Dacă placa era prea subțire, olarul mai adăuga încă un strat de lut, mai cu seamă în zonele unde decorul prezenta un relief accentuat, aderența celor două straturi de argilă nefiind în cele mai dese cazuri perfectă, „lipiturile” distingându-se perfect și astăzi. În cele mai frecvente cazuri, tiparul utilizat la imprimarea discurilor era din lemn, deoarece, în mod constant, detaliile motivului decorativ lipsesc, fie au fost estompate datorită îndelungatei folosiri. Discurile descoperite la Cetatea de Scaun au fost imprimate cu ajutorul unor tipare de lut ars, atent finisate, astfel că detaliile motivului ornamental sunt perfect sesizabile deși erau perfect inutile în economia decorativă a acestor obiecte destinate a împodobi partea superioară a paramentelor, poziție care nu permite sesizarea amănuntelor⁶¹. Este cazul, între altele a discurilor decorate cu personajul care ține în mâini doi pești, unde solzii sunt perfect desenați, a penelor din aripile Grifonului sau a striurilor vizibile pe bolta palatină a leului „rampant” (Fig.3/3). Piciorul de montare, cilindric, gol, era modelat la roata rapidă. Ambele părți erau îmbinate cât lutul mai era încă moale, prin presare. Frecvent placa decorativă circulară avea pereții drepți (Fig.3/6), dar se cunosc și cazuri când aceasta a fost tăiată oblic, pentru o mai bună fixare în peretele circular al piciorului de montare, astfel asamblat încât partea sa superioară să formeze un chenar liniar cu grosimea peretelui ce încadra câmpul, plasat cu circa 6-7 mm mai jos (Fig.3/6). Pentru o mai bună aderență a celor două părți componente, în zona de contact dintre placa decorată și piciorul de montare au fost aplicate benzi de lut circulare, masive, fixate prin presare cu mâna liberă și se mai păstrează amprente meșterului care le-a realizat (Fig.3/5). După operațiunea de asamblare a celor două părți componente ale unui disc, placa cu decorul era corectată de eventualele imperfecțiuni datorate imprimării, dar și manipulării, unele detalii fiind subliniate cu ajutorul inciziei sau exciziei, mai cu seamă în cazul pieselor provenite de la Cetatea de Scaun produse, cu siguranță, în atelierul aulic de la Suceava.

După asamblare obiectele ceramice erau acoperite cu angobă, prin imersie în soluția albă sau gălbuie – în cazul exemplarelor de la Bădeuți – a plăcii decorate și a părții superioare a discului, după care erau puse la uscat, operație de lungă durată, executată la umbră, în absența soarelui și a vântului. Urma o primă ardere realizată în atmosferă oxidantă. După răcire discurile și butonii erau acoperiți cu smalț plumbifer, colorat în verde, galben, brun, cu diferite nuanțe, smalț așternut pe stratul de angobă. Pentru a doua ardere, în cuptor butonii erau așezați culcați pe una din laturi, și se cunosc exemplare care păstrează fie câte o „lacrimă” de smalț prelinsă (Fig.4/1), fie porțiuni de smalț deteriorat în urma contactului cu o altă suprafață (Fig.4/2), în timp ce discurile erau dispuse în picioare, poziție indicată de aceleași „lacrimi” de smalț scurse pe chenarul ce mărginește placa decorativă (Fig.3/1). În timpul primei ardere unele discuri au suferit fisuri imperceptibile (Fig.3/2), care nu i-au împiedicat pe meșterii olari să acopere cu smalț și aceste piese ce prezentau defecte ascunse. În momentul acoperirii cu smalț a discurilor respective lichidul colorat s-a scurs prin aceste fisuri, iar peste secole, când piesele respective s-au spart, aceste defecte au devenit evidente (Fig.3/2). Smalțul s-a infiltrat și în interstițiile care se găseau în zona de contact între piciorul de montare și placa cu decor. Se pare

⁶¹ M. Ispir, *Considerații asupra decorăției în arhitectura civilă din Moldova. I. Epoca lui Ștefan cel Mare*, în SCIA, AP. 29. 1982, pp.12-13.

că discurile se deteriorau în primul rând din cauza acestor defectiuni, fisuri ori o asamblare defectuoasă, defectiuni ascunse de stratul gros de smalț ce acoperea placa decorată.

Analiza celor două subcategorii ale ceramicii decorative de fațadă păstrate în colecțiile Complexului Muzeal Bucovina, Suceava și având o proveniență diferită ne-a permis formularea unor ipoteze care se cer verificate de observații ulterioare făcute pe exemplare similare.

Astfel, așa după cum am postulat într-o lucrare anterioară, dimensiunile discurilor figurate nu pot fi folosite pentru a se stabili o cronologie a acestor obiecte⁶², așa cum sugera cu mai bine de o jumătate de secol în urmă regretata Corina Nicolescu, care era de părere că piesele cu dimensiuni mai mici sunt mai timpurii, fiind utilizate înainte de anul 1490⁶³. La împodobirea fațadelor bisericii Sfântul Procopie din Bădeuți au fost folosite discuri cu decor zoomorf (Fig.4/4) cu diametrul de 16,5 cm, dar și altele ornamentate cu roata solară cu diametrul de 18,5 cm⁶⁴. Dar discuri cu diametrul de 17 cm au fost utilizate la biserica Sfântul Nicolae din Iași, ctitoria din anii 1491-1492 a lui Ștefan cel Mare⁶⁵. Dimensiunile discurilor se datorează, după opinia noastră, nu anumitor decalaje temporare, ci atelierelor care executau aceste obiecte, varietatea lor nefiind dictată de o anumită etapă cronologică⁶⁶. În cadrul fiecărui atelier am putut identifica, în funcție de caracteristicile formale ale obiectelor produse, existența a cel puțin doi meșteri, aceasta în cazul în care acceptăm ipoteza că toate speciile ceramicii decorative de fațadă folosite la împodobirea fațadelor unui edificiu erau lucrate într-un singur atelier.

În funcție de calitatea produselor am postulat acum mai bine de un deceniu existența în Moldova a mai multor categorii de ateliere care executau întreaga gamă a produselor ceramice⁶⁷. Între aceste ateliere un loc deosebit îl ocupă atelierul aulic de la Suceava care lucra pentru o clientelă pretențioasă, domnul și marii boieri ai țării⁶⁸. Suntem de părere că putem recunoaște discurile și butonii din colecția Romstorfer, descoperiți la Cetatea de Scaun a Sucevei drept produse ale atelierului aulic sucevean.

În perioada interbelică, un sătean din Probota a descoperit în apropierea amplasamentului ctitoriei ștefaniene un cuptor de olar ce mai păstra în interior întreaga șarjă de discuri decorative⁶⁹. Această descoperire dovedește că nu în toate cazurile ceramica monumentală destinată ctitoriilor domnești era produsă în atelierul aulic de la Suceava. Din păcate, alte informații privind descoperirea cuptorului de olar de la Probota au rămas necunoscute. Lipsa detaliilor ne privează de o serie de observații legate nu numai de modul de dispunere a discurilor în interiorul unui cuptor de olar, dar și de date privind tipul acestei instalații meșteșugărești sau de capacitatea sa. Pe de altă parte, brutală restaurare a bisericilor ctitorite de Ștefan cel Mare, realizată la sfârșitul secolului XIX și în primul deceniu al celui următor a alterat aspectul inițial al fațadelor acestor edificii, astfel că pentru noi este dificil dacă nu imposibil de a stabili, chiar și cu aproximație, cantitatea de ceramică monumentală necesară pentru ornamentarea paramentelor. Putem doar să presupunem că, toate componentele ceramice ale decorului de fațadă erau executate în același atelier, posibil de meșteri diferiți și arse în mai multe șarje, chiar în același cuptor, perfecționat cu două compartimente.

Din analiza unor detalii de execuție s-a putut pune în evidență prezența a cel puțin doi sau chiar trei meșteri olari care lucrau atât în cadrul atelierului aulic, cât și a celor orașenești. Produsele acestor meșteșugari erau asemănătoare, dar nu identice, putându-se spune despre ele ceea ce s-a scris și în legătură cu figurinele de Tanagra și anume că, deși sunt toate surori, nu sunt niciodată gemene.

În lipsa știrilor documentare despre activitatea atelierelor, dar și a meșterilor olari medievali din Moldova aceste observații de detaliu sunt tot atâtea mărturii legate de modul în care erau obținute unele dintre cele mai frecvente și în același timp solicitate obiecte ornamentale ale secolelor XIV-XV: discurile și butonii smălțuiți destinați a împodobi paramentele construcțiilor laice sau ecleziastice din teritoriul est-carpatic.

⁶² Paraschiva-Victoria Batariuc, *Decorul ceramic*, pp.13-15.

⁶³ Corina Nicolescu, Florentina Jipescu, *op.cit.*, p.297.

⁶⁴ Piese inedite, în colecțiile Complexului Muzeal Bucovina, Suceava.

⁶⁵ C.I. Istrati, *op.cit.*, p.48.

⁶⁶ Paraschiva-Victoria Batariuc, *op.cit.*, p.15.

⁶⁷ Eadem, *Ateliere pentru producerea cahlilor în Moldova medievală*, în *SCIVA*, 43, 1992, 2, pp.207-221.

⁶⁸ *Ibidem*, pp.215-219.

⁶⁹ H. Teodoru, *Contribuții la studiul originii și evoluției plamului triconic în Moldova*, în *BMI*, 1, 1970, p.36.

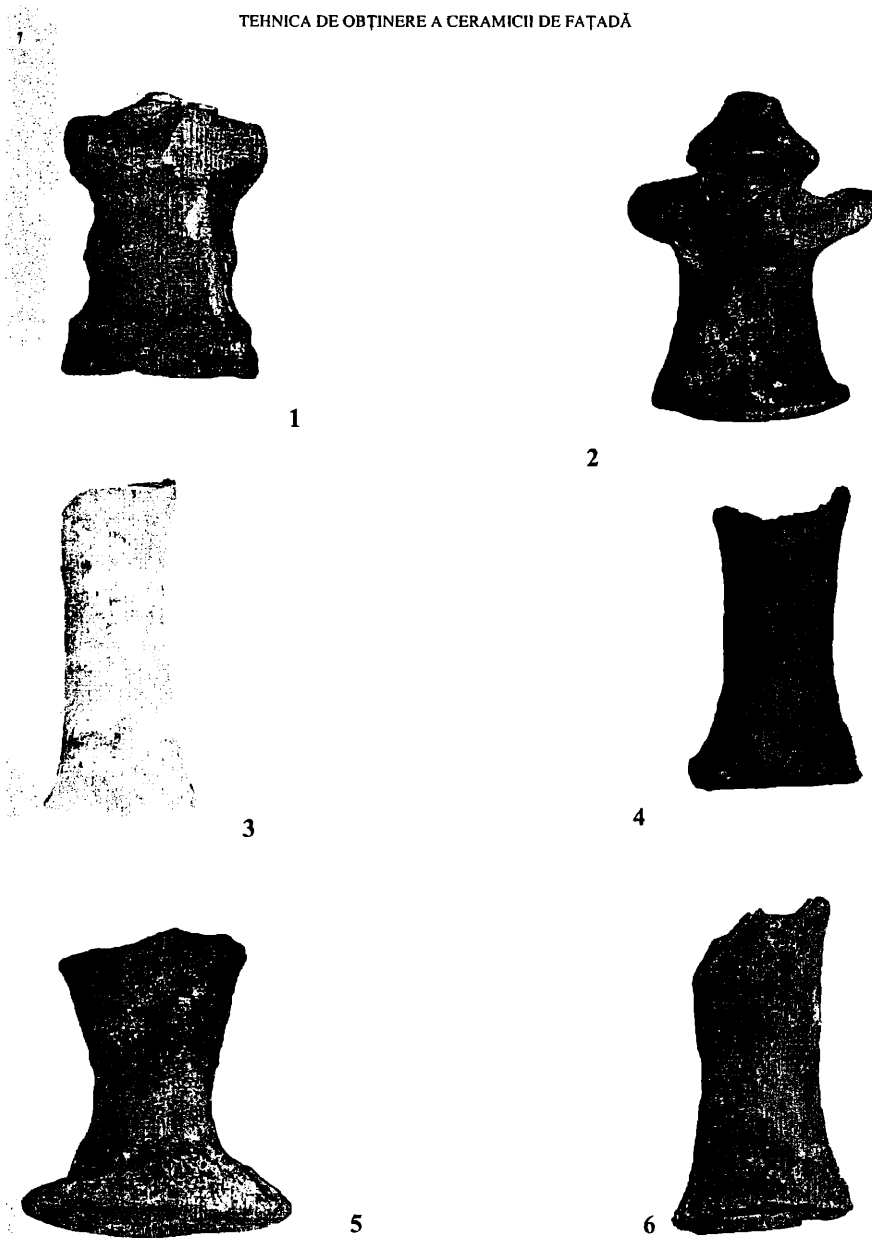


Fig. 1. Fragmente de butoni descoperite la Cetatea de Scaun a Sucevei (1-2);
Fragmente de discuri descoperite la Tulova-Vorniceni Mari (3-6).

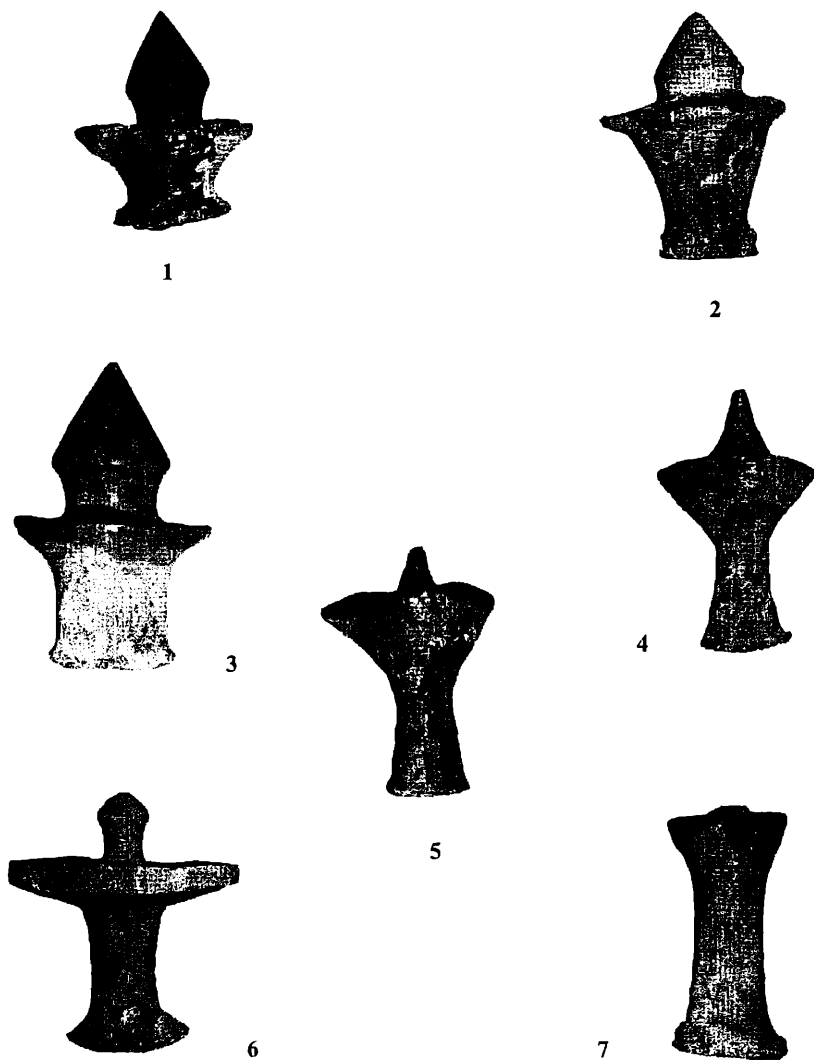


Fig. 2. Butoni ornementali descoperiți la Brădăuți (1-3). Probota II (4-5);
disc (6) și floare cruciformă (7), descoperite la Tulova - Vorniceni Mari

9



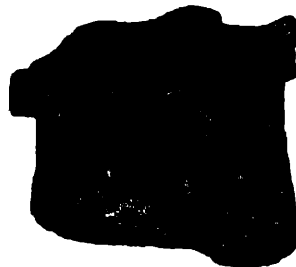
1



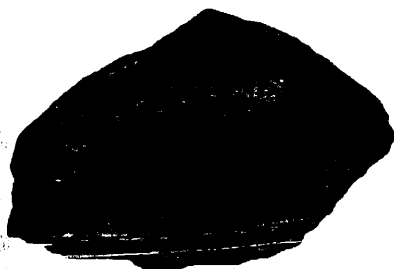
2



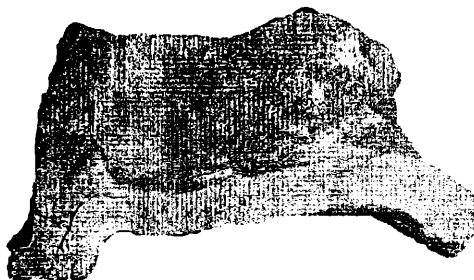
3



4

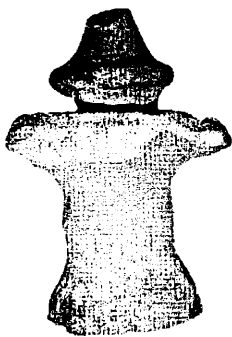


5



6

Fig. 3. Discuri fragmentare descoperite la Cetatea de Scaun a Sucevei (1-6).



1



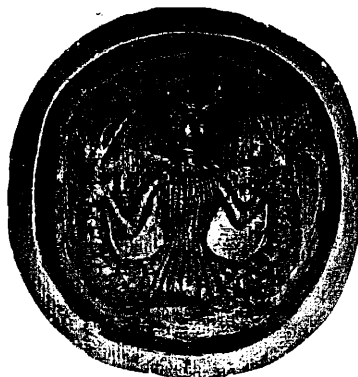
2



3



4



5

Fig. 4. Fragmente de butoni (1_2) și fragment de disc (3), descoperite la Cetatea de Scaun a Sucevei; discuri descoperite la Bădeuți (4) și mănăstirea Probota II (5).

OBSERVATIONS CONCERNANT LA TECHNIQUE D'OBTENTION DE LA CERAMIQUE
DECORATIVE DE FAÇADE DANS LA MOLDAVIE MEDIEVALE

RÉSUMÉ

A l'originalité des monuments de la Moldavie des XIV-e -XVII-e siècles, a contribué beaucoup la céramique décorative de façade: des fleurs cruciformes, des disques et des boutons, des briques simples ou émaillés, qui, en fonction de la lumière naturelle, formaient une parure brillante sur les sévères parements en pierre des édifices, soulignant ainsi quelques détails architecturaux comme la corniche, les niches, les fenêtres, la tourelle.

L'église Sfânta Treime de Siret, ainsi qu'une série d'autres édifices laïques et religieux datant de la fin du XIV-e siècle et des premières décennies de celui suivant ont été découverts à Tulova Vomicenii Mari, Suceava, Cetatea Albă, Iași, les anciens monastères Bistrița et Neamț. Pendant le règne d'Étienne le Grand, l'utilisation de la céramique décorative de façade connaitra son développement maximal. Les monastères Probota I, Putna, Pătrăuți, Sfântul Ilie, Voroneț, les églises Sfânta Paraschiva Suceava, Sfântul Procopie Bădeuți, Sfântul Ioan Vaslui, Sfântul Nicolae Iași, Sfântul Gheorghe Hârlău, Sfântul Nicolae Bălinești, Sfântul Nicolae Doroboi, Sfântul Nicolae Popăuți, Sfântul Ioan Piatra Neamț, Borzești, Râzboieni, les monastères Probota II, Neamț, Tazlău, ainsi que "la maison du voivode", la Cour Princièrè de Suceava, la Cour Princièrè de Bacău, les cours des boyards de Arbore, Șipote Iași, Spătărești "La Hate", etc. ont eu les parements ornés avec diverses catégories de céramique décorative de façade. Au XVI-e siècle, le décor céramique deviendra plus rare, les façades étaient crépies, pour les couvrir ensuite de fresques. Seulement quelques églises de la première moitié du XVI-e siècle, comme Sfântul Gheorghe et Sfântul Dumitru de Suceava, la fondation de Petru Rareș de Probota ont été ornées avec de la céramique décorative de façade, associée à la fresque. Les ornements céramiques des parements seront repris à la fin du XVI-e siècle aux monastères Galata, Hlincea, Aroneanu et dans la première moitié du XVII-e siècle à l'église du couvent de Dragomirna, à la chapelle du monastère Zamca de Suceava, à la chapelle (clisiarița) du monastère Moldovița, aux églises Rădeana, Buciuiești, "Precista" de Galati.

Dans les collections du Complexe Muséal Bucovina de Suceava, se trouve une gamme variée d'objets, entiers ou fragmentaires, qui s'encadrent dans la grande catégorie de la céramique décorative de façade: des fleurs cruciformes, des disques, des boutons, des briques simples ou émaillées, découverts le long du temps à la Cité Princièrè de Suceava, aux églises Sfânta Treime de Siret, de Tulova Vomicenii Mari, aux monastères Putna, Probota I et II, Sfântul Ilie, aux églises Sfântul Procopie Bădeuți et Sfântul Nicolae de Iași.

La recherche des fleurs cruciformes, des disques et des boutons ornementaux nous a permis de formuler quelques observations liées de la technique d'obtention de ces objets.

Les fleurs cruciformes et les disques émaillés datant de la fin du XV-e siècle ont été confectionnés à la roue rapide et ensuite modelés à la main. L'analyse des pieds (supports) de montage, des disques et des fleurs en forme de croix découverts à Tulova Vomicenii Mari a conduit à la conclusion que ceux-ci ont été travaillés par deux artisans potiers, au moins; notre affirmation est basée sur certains détails qui les caractérisent. De cette manière, une partie des pieds de montage sont simples, droits (Fig.1/4,6), pendant qu'une autre à la surface striée, avec des nervures circulaires en relief (Fig.1/3), résultées à la suite du modelage à la roue; ces striations n'ont pas été nivelées.

Les disques avec décor en relief, géométrique ou zoomorphe ont été exécutés en deux étapes distinctes: le pied de montage, cylindrique, vide, a été modelé à la roue rapide, pendant que la plaque circulaire ornée a été imprimée dans le moule; ses deux parties composantes ont été assemblées à l'époque où la terre glaise était encore molle. On utilisait des moules en bois, en terre cuite; en ce dernier cas, la clarté des détails était plus grande (Fig.3/3). Pour obtenir une meilleure adhérence des deux parties composantes, dans la zone de contact entre la plaque décorée et le pied de montage, on a appliqué des bandes circulaires de terre glaise, massives, pressées à la main (Fig.3/4,5).

Les boutons triangulaires ou carrés ont été modelés à la roue et ensuite façonnés à la main, les bordures ont été taillées droitement (Bădeuți) (Fig.2/1-3) ou traitées sous la forme des arcs de cercle (Putna, Probota II (Fig.2/4-5), La Cité Princièrè de Suceava), le centre très approfondi, ayant au milieu une proéminence tronconique.

Après le modelage et l'assemblage, les objets céramiques étaient couverts avec un engobe, par l'immersion dans la solution blanche ou jaunâtre de la plaque décorée. Ensuite, ils étaient essorés, il s'agissait d'une opération de longue durée, effectuée dans l'absence du vent et du soleil; il suivait une première combustion, réalisée dans l'atmosphère oxydante. Après le refroidissement, les disques et les boutons étaient couverts avec émail plombé, coloré en vert, jaune, brun, avec des différentes nuances; l'émail était étendu sur la couche d'engobe. Pour la deuxième combustion dans le four, les boutons étaient assis sur une partie; on a découvert des exemplaires qui gardent une «arme» d'émail prolongée (Fig.4/1) ou des portions d'émaux détériorées à la suite du contact avec une autre surface (Fig.4/2), pendant que les disques étaient disposés «debout», position indiquée par les mêmes «armes» d'émail, écoulées sur la bordure de la plaque décorative (Fig.3/2).

Tout en tenant compte de la qualité des produits, on a supposé l'existence en Moldavie de plusieurs catégories d'ateliers qui exécutaient toute la gamme des produits céramiques. Parmi ces ateliers, une place particulière occupait l'atelier aulique de Suceava, qui travaillait pour une clientèle prétenueuse, les voivodes et les grands boyards du pays. On pense qu'on peut reconnaître comme produits de cet atelier les disques et les boutons découverts à la Cour Princièrè de Suceava, pendant que des pièces similaires utilisées pour orner les façades des divers édifices existants au monastère Putna ont été exécutées dans l'atelier céramique qui fonctionnait dans le cadre du complexe monacal.

Faute d'informations documentaires sur l'activité des ateliers céramiques et des potiers de la Moldavie du Moyen Age, ces observations de détail sont autant de témoignages liés du mode dans lequel on obtenait certains des plus fréquents et en même temps sollicités objets décoratifs des XIV-e -XVI-e siècles: les disques et les boutons émaillés destinés à orner les parements des édifices laïques ou ecclésiastiques de l'espace est-carpatique.

LA LEGENDE DES ILLUSTRATIONS

Fig. 1. Fragments de boutons découverts à la Cité Princière de Suceava (1,2); fragments de disques découverts à Vomnicenii Mari (3,6);

Fig. 2. Boutons ornementaux découverts à Bădeuți (1-3), Probota II (4,5), disque (6) et fleur cruciforme (7) découverts à Tulova – Vomnicenii Mari;

Fig. 3. Disques fragmentaires découverts à la Cité Princière de Suceava (1,6) ;

Fig. 4. Fragments de boutons (1,2) et fragment de disque (3) découverts à la Cité Princière de Suceava; disques découverts à Bădeuți (4) et au monastère Probota II (5).

Traduit par VIOLETA-ANCA E