

STUDIUL ANTROPOLOGIC AL SCHELETELOR DIN SECOLUL AL III-LEA E. N. DESCOPERITE LA POGORĂȘTI (raionul Botoșani, reg. Suceava)

În lutăria din marginea de nord a satului Pogorăști au fost scoase la iveală trei schelete umane, care ne-au fost încredințate pentru studiu de către I. Ioniță¹.

Unul dintre schelete (2), cu craniul macrocefal, a fost datat de către I. Ioniță în secolul al III-lea e.n. și atribuit triburilor sarmate. Celelalte două (3 și 4), prezentînd particularități deosebite în ceea ce privește ritul de înmormîntare, care constă într-o ardere parțială a cadavrului direct în mormînt, au fost datate de același cercetător, cu probabilitate, tot în secolul al III-lea e.n., fără a se putea preciza apartenența lor etnică.

Faptul că într-adevăr aici este vorba de o particularitate deosebită a ritului de înmormîntare și nu de o moarte prin accident a indivizilor este indicat atît de observațiile arheologice (urme sigure de ardere în groapă), cît și de modul de repartizare a urmelor de ardere pe oase, identic la ambele schelete.

DESCRIEREA URMEI DE ARDERE PE OASE

Atît craniul scheletului 3, cît și acela al scheletului 4, prezintă urme evidente de ardere pe părțile lor laterale (regiunile mastoidiană, parietale, malare), arsura cuprinzînd, cu mai puțină intensitate, frontalul și jumătățile anterioare ale parietalelor. Lipsesc urmele de ardere pe jumătățile posterioare ale parietalelor, iar la craniul mormîntului 3 și pe occipital. Acest din urmă fapt nu s-a putut preciza la craniul 4, deoarece îi lipsește occipitalul. Remarcăm că la craniul scheletului 3, urmele de ardere sînt mai puternice decît la craniul scheletului 4. La amîndouă craniile însă, arderea a cuprins regiuni asemănătoare.

În ceea ce privește scheletul postcranian, oasele membrilor prezintă, în general, urme de ardere mult mai intense pe suprafața lor posterioară decît

¹ Vezi în prezentul volum, I. Ioniță, *Noi descoperiri sarmatice pe teritoriul Moldovei. La Pogorăști* au

fost descoperite cinci morminte de înhumare (1—5); scheletele mormintelor 1 și 5 fiind distruse.

pe cea anterioară. De asemenea, vertebrele prezintă regiunea posterioară (arcurile vertebrelor și apofizele) mai intens arsă.

Aceste detalii arată că focul a afectat sau a cuprins mai mult regiunea posterioară a oaselor, cu excepția capului. De aici putem deduce că, probabil, cadavrele au fost întinse fie pe jar, fie pe un rug de lemne așezat pe fundul gropii.

În ceea ce privește poziția capului, judecînd după craniul mormîntului 3, care este întreg (la craniul mormîntului 4 lipsește regiunea occipitală), acesta depășea jarul sau rugul, întrucît regiunea occipitală nu a fost atinsă de foc, flacăra produsă de sursa incandescentă cuprinzînd numai părțile laterale atît ale feței, cît și ale mandibulei.

Aceste particularități în ritul de înmormîntare, semnalate pentru prima dată la noi în țară, ne apar cu atît mai interesante, cu cît nu s-a putut stabili, pe baza datelor arheologice, care este apartenența etnică a populației ce practica acest rit funerar.

Dat fiind faptul că nu am avut la dispoziție decît două schelete, studiul antropologic al acestora nu poate aduce lumină în problema apartenenței lor etnice. Urmează ca săpăturile viitoare să furnizeze un material mai bogat, atît arheologic, cît și antropologic, pentru clarificarea acestei probleme.

STUDIUL ANTROPOLOGIC AL SCHELETELOR

SCHELETUL 2

Craniul acestui schelet, bine conservat, a putut fi perfect restaurat, astfel încît nu prezintă decît cîteva mici soluții de continuitate, fără importanță. Din restul scheletului lipsesc însă jumătățile inferioare ale femurelor, ambele tibii și peronee, precum și toate oasele autopodului inferior.

Sexul și vîrsta

Vîrsta individului căruia i-a aparținut scheletul 2 trebuie să fi fost între 40 și 45 ani, deci o vîrstă matură. În ceea ce privește sexul, el a aparținut cu siguranță unui bărbat.

Craniul

Craniul neural prezintă o deformație *in vivo* intenționată, de tipul deformațiilor circulare erecte ² (fig. 1). Această deformare constituie un obicei frecvent, întîlnit la triburile sarmate, și ea s-a realizat, după literatura existentă, prin bandajare cu curele elastice, în mod circular, a capului copilului nou-născut. În urma acestui sistem de bandajare, aplicat cu perseverență, craniul a devenit foarte înalt (ba-aba : 161 mm). Totodată, păstrîndu-și și o lungime apreciabilă, el dă un indice de deformare ce se situează la limita dintre categoria hipomacrocrană și cea macrocrană (89, 99). Ca urmare, a acestui procedeu

² R. Martin, *Lehrbuch der Anthropologie*, Bd. II, Jena, 1928, p. 830—836.

se remarcă un șanț precoronar și altul postcoronar, între care se desemnează un ușor burelet.

Deformarea a avut repercusiuni în special asupra următoarelor piese osoase : frontal, parietale și occipital.

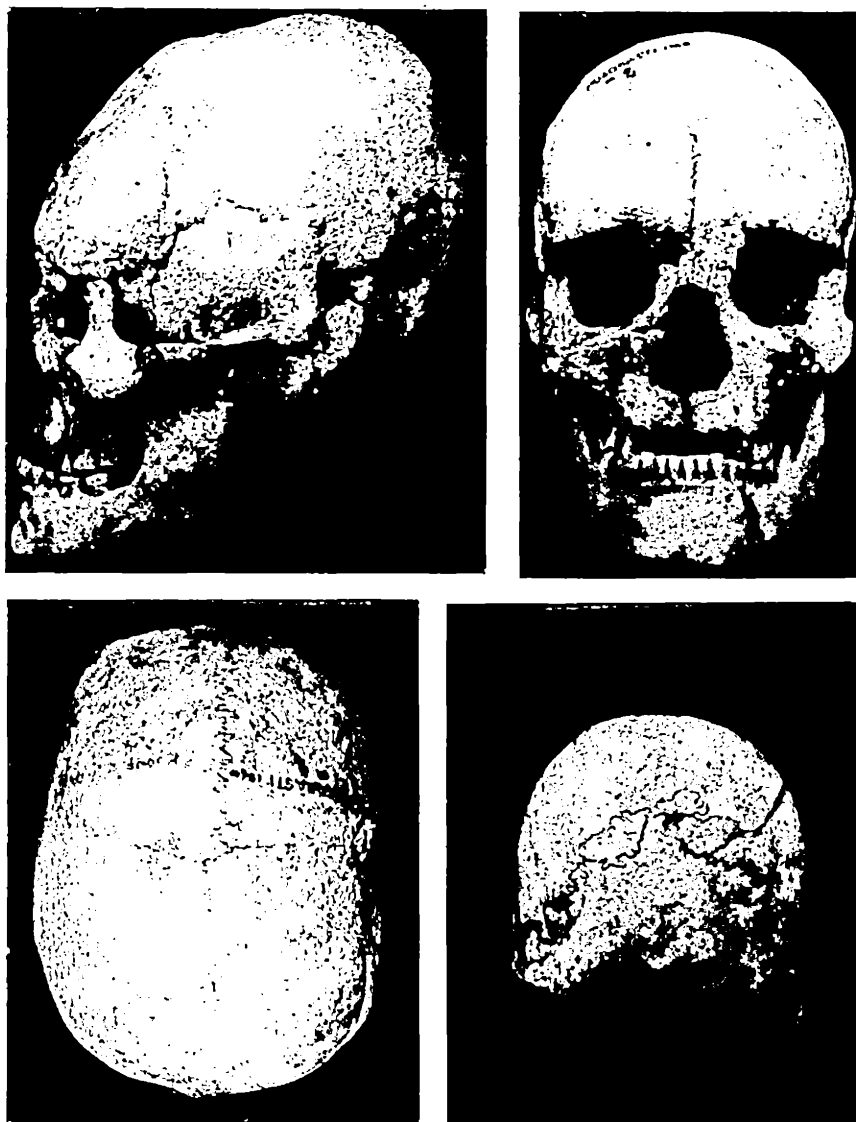


Fig. 1. — Pogorăști. Cranul scheletului 2 văzut în principalele norme.

Frontalul a fost afectat de deformare mai ales în porțiunea sa supra-metopică. Unghiul profilului frontal este de 80° , iar cel de înclinare de 55° . Unghiul care ne indică mai bine înclinarea osului frontal este unghiul de curbură al său, care este de 141° . Lărgimea minimă a frunții este mare (108 mm), ceea ce dă un indice frontoparietal pronunțat eurimetop (77,14).

Remarcăm prezența suturii metopice, a cărei frecvență, așa cum ne indică literatura, este, în general, foarte mare la craniile deformate atât din

țara noastră³, cît și din U.R.S.S.⁴. Nu luăm însă aici în discuție problema determinismului acesteia.

Parietalele s-au dezvoltat mult în sens vertical și prezintă bose parietale puternice.

Occipitalul a suferit și el modificări importante în urma deformării. În special a fost afectată regiunea supriniacă. Astfel lambda a căpătat o poziție înaltă, iar unghiul de curbură a occipitalului are o valoare foarte mare (131°), ceea ce indică o puternică aplatizare. Planul foramenului occipital formează cu planul orizontal un unghi de $+1^\circ$.

După cum se vede, am arătat în mod cu totul sumar caracteristicile pieselor osoase, care au fost în special afectate de deformare. Nu am analizat însă în mod aprofundat nici modificările ce au loc în arhitectura generală a craniului, nici fenomenele de compensare ce se realizează în urma deformării. Soluționarea acestor probleme necesită studii speciale, comparative, pe serii numeroase de crani deformati și nedeformati.

Ținem doar să remarcăm că, deși deformarea în cazul craniului mormintului 2 de la Pogorăști este puternică, indicele cranian își păstrează o valoare scăzută, el integrîndu-se în categoria mezocrană și chiar apropiat de categoria doliocrană (75,68).

Rezultă deci că, dacă în urma deformării sale craniul s-a scurtat, atunci în cazul cînd craniul ar fi evoluat în mod normal, adică în cazul cînd nu ar fi fost supus deformării, indicele cefalic ar fi avut o valoare ce s-ar fi încadrat net în categoria doliocrană.

În ceea ce privește relieful cranian, acesta este foarte slab. Astfel, relieful glabelar este de gradul 2, iar cel occipital de asemenea de gradul 2.

Masivul facial prezintă un indice facial superior de tip mezen (52,63), orbitale de tip hipsiconc (97,44), iar nasul este de tip chamerin (51,85). Fosa canină este absentă. Remarcăm totodată și o oarecare aplatizare a feței.

Oasele lungi

Așa cum am văzut deja, din oasele lungi ale membrilor inferioare nu posedăm decît jumătățile superioare ale femurelor. Aceste fragmente ne arată că femurele erau pronunțat platimere (73,17), dar aveau un pilastru slab dezvoltat.

Oasele membrului superior sînt destul de gracile pentru un bărbat.

Talia

Neposedînd oase întregi ale membrului inferior, talia a fost calculată numai după piesele osoase ale membrului superior. Calculată prin metoda Trotter și Gleser⁵, aceasta este de 174 cm, ceea ce reprezintă o talie masculină înaltă. După metoda Manouvrier⁶, talia ar fi fost de 172 cm.

³ E. Pittard și A. Donici, *Quelques crânes anciens de Roumanie présentant la déformation macrocéphalique*, în *Arch. Suisses d'Anth. gén.*, VI, 1, p. 44-54.

⁴ M. I. Urison, *Меморіум у челоюка*, în *SA*, 1, 1959, p. 3-18.

⁵ M. Trotter și C. G. Gleser, *Estimation of stature*

from the long bones of American Whites and Negroes, în *Amer. Journ. of Physical Anthrop.*, 10, 1, 1952, p. 463-514.

⁶ L. Manouvrier, *La détermination de la taille d'après les grands os des membres*, în *Bull. Soc. Anthropol.*, Paris, ser. 2, t. 4, 1893, p. 347-402.

Diagnoza tipologică

Din punct de vedere tipologic putem spune că scheletul 2 de la Pogorăști aparține mării rase europoide, prezentînd totodată și unele elemente mongoloide, exprimate într-o oarecare aplatizare a feței, în înălțimea orbitelor precum și în rotunjirea colțurilor lor, în absența foselor canine, dar mai ales în aspectul regiunii nazale, carena formată de oasele nazale fiind slabă ⁷.

Unele date patologice

Pe parietalul drept există o incizie lungă de 7 cm, pe care individul a suferit-o în viață, probabil în urma unei lovituri de sabie (fig. 2). Dacă individul a primit această lovitură în timpul unei lupte, el nu a murit în timpul acesteia, ci a mai trăit încă o vreme. Acest fapt ne este indicat atât de marginile inciziei, care au diploea acoperită, cât și de prezența unui țesut osos mai subțire care închide incizia pe o lungime de 2 cm. Examinarea atentă a inciziei ne mai indică faptul că nu a avut loc un proces supurativ care să fi afectat osul. Este posibil ca după rănire să fi intervenit o infecție secundară, însoțită de o supurație, dar în acest caz aceasta nu a afectat decît părțile moi.

★

Cu toate că pe teritoriul țării noastre au fost descoperite numeroase crani deformati, din nefericire studiul acestora în marea lor majoritate nu este încă publicat. Astfel, excepțînd lucrarea lui E. Pittard ⁸ și a lui E. Pittard și A. Donici ⁹ asupra craniilor deformati de la Constanța, care din lipsă de inventar arheologic nu au putut fi datate, nu există nici o altă lucrare apărută. Sub tipar se află studiul craniului macrocefal de la Tatina, realizat de O. Necrasov și S. Antoniu ¹⁰.

Comparînd craniul macrocefal de la Pogorăști cu cel de la Tatina, constatăm că, dacă din punct de vedere al tipului de deformare ele se apropie, ambele prezentînd o deformare de tipul deformării circulare erecte, din punct de vedere tipologic ele sînt diferite. Într-adevăr, craniul studiat, aici, așa cum am văzut, aparține rasei europoide, dar prezintă totodată și unele elemente

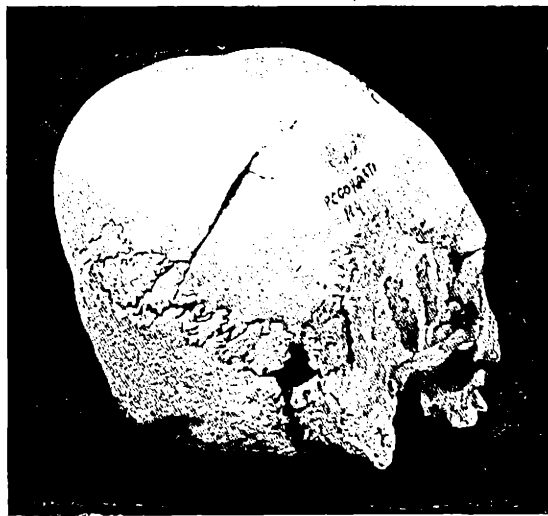


Fig. 2. — Pogorăști. Craniul scheletului 2, văzut lateroposterior, unde se remarcă incizia parțial vindecată.

⁷ I. I. Roghinskii și M. G. Levin, *Основы Антропологии*, Moscova, 1955, p. 365.

⁸ E. Pittard, *Note sur les deux crânes macrocéphales trouvés dans un tumulus à Constantza (Dobrodja)*, in *Bull. Société des Sc. Bucarest*, an. IX, nr. 5, 1901, p. 14—19.

⁹ E. Pittard și A. Donici, *loc. cit.*, in *Arch. Suisses d'Anth. gén.*, VI, 1, 4.

¹⁰ O. Necrasov și S. Antoniu, *Considerații asupra caracterelor antropologice ale craniului macrocefal de la Tatina*, in *AȘU—Iași*, 1962, fas. 1.

mongoloide care lipsesc la craniul de la Tatina, acesta fiind un reprezentant tipic al rasei europoide.

Ținem să subliniem că printre craniile deformate de sarmați descoperite la Probota, pe care le avem în studiu, constatăm de asemenea uneori influențe mongoloide.

SCHELETUL 3

Craniul acestui schelet este bine conservat, lipsindu-i numai o porțiune din baza sa. Scheletul postcranian este însă cu mult mai incomplet.

Sexul și vârsta

Sexul individului cărui a i-a aparținut acest schelet a fost cu certitudine masculin. Vârsta sa era în jurul a 35—40 de ani.

Craniul

Craniul neural este de lungime și lărgime mijlocie (189 mm și 145 mm), ceea ce dă un indice cranian de tip mezocran.

Înălțimea poro-bregmatică raportată la lungime dă un indice ce se situează la limita dintre categoria ortocrană cu cea hipsicrană (62,96). Aceeași înălțime a craniului raportată la lărgime dă însă un indice metriocran (82,07).

Fruntea este oblică și de tip eurimetop (73,79). Dezvoltarea regiunii glabelare este puternică (gr. IV—V), iar relieful supraorbital deosebit de pronunțat.

Occipitalul prezintă însă un relief mijlociu de dezvoltat, protuberanța occipitală externă fiind de gradul 2. Bombarea occipitalului este mijlocie.

Norma verticală a craniului este perfect ovoidă, iar cea occipitală în formă de casă cu bolta rotunjită.

Masivul facial este înalt (73 mm) și mijlociu de larg, fapt care se reflectă și în indicele facial superior, ce se plasează la limita dintre categoria mezenă cu cea leptenă (54,07). Orbitalele sînt mezoconci (79,07), iar nasul, mijlociu de înalt, dar destul de larg, prezintă un indice nazal ușor camerin (51,85). Apertura nazală prezintă fose prenazale și o spină nazală de gr. 3. Fosele canine sînt slab dezvoltate (fig. 3).

Mandibula are un menton piramidal cu mici tuberculi laterali.

Dentiția maxilarului superior prezintă o anomalie interesantă, care constă în prezența unui dinte suplimentar situat între al doilea incisiv drept și canin. Acest dinte suplimentar este greu de precizat cărei categorii de dinți îi aparține, cu alte cuvinte dacă era de tipul unui incisiv sau al unui canin, deoarece el este foarte puternic erodat în urma lovirii de către caninul inferior în timpul mușcăturii. Caninul superior din aceeași parte, foarte puternic, este situat în afara dintelui suplimentar și a premolarului învecinat, iar în timpul mușcăturii nu atinge dinții inferiori. Corelativ cu acest fenomen semnalăm, tot de partea dreaptă, și prezența unei fose suplimentare situate, deasupra

dintelui suplimentar, adică la nivelul mușchiului mirtiform, care lipsește pe partea simetrică. De asemenea, tot pe partea dreaptă fosa prenazală este foarte lungă, aproape de aspectul unui sulcus prenazal.

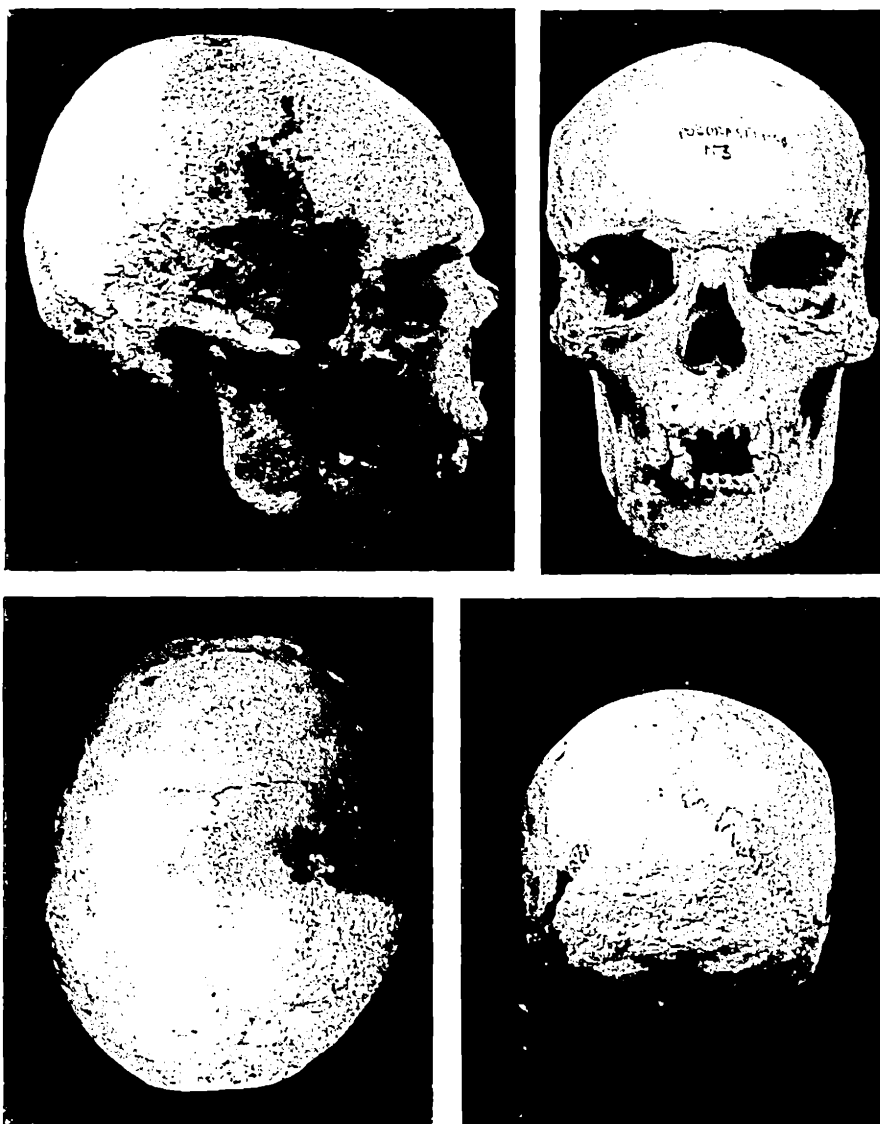


Fig. 3. — Pogorăști. Craniul scheletului 3 văzut în principalele norme.

Oasele lungi

Relieful muscular al oaselor lungi este bine pronunțat. Femurul este hiperplatimar (68,57) și prezintă al treilea trohanter deosebit de dezvoltat. Tibia este de tip eurinem (70,59) și prezintă fațete suplimentare pentru astragal.

Talia

Calculată după oasele lungi prin metoda Trotter și Gleser, talia individului cărui a aparținut acest schelet trebuia să fi fost în jurul a 176 cm, deci o talie masculină înaltă. Calculată prin metoda Manouvrier, talia este de 174 cm.

Diagnoza tipologică

Scheletul 3 de la Pogorăști, de talie masculină înaltă, cu craniul mezo-cran, cu masivul facial de tip mezen la limită cu categoria leptenă, cu orbitele

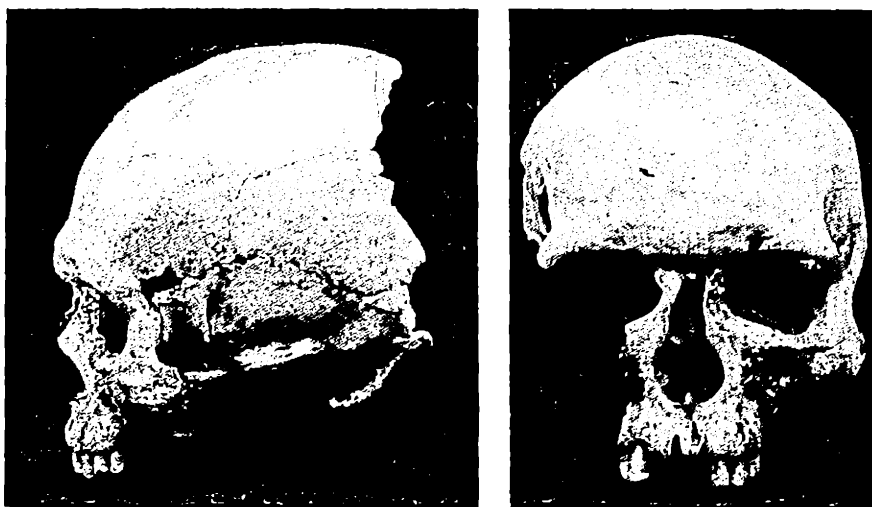


Fig. 4. — Pogorăști. Craniul scheletului 4 văzut în norma laterală și de față.

mezoconci, cu nasul ușor camerin; cu reliefurile glabelar și supraorbital deosebit de dezvoltat, având malarele cu o poziție intermediară între cea frontală și laterală, ne oferă un amestec de caractere protoeuropoide¹¹ cu cele nordice.

SCHELETUL 4

Acest schelet este foarte incomplet, datorită faptului că el a fost scos la iveală în mod întâmplător de săpători la scoaterea lutului. Craniului îi lipsește porțiunea posterioară, adică întreg occipitalul și o parte din regiunea posterioară a parietalelor. Din restul scheletului, singurul os întreg este humerusul drept.

Sexul și vârsta

Cu toate că mandibula este destul de gracilă pentru un bărbat, toate celelalte caractere ale craniului (relieful glabelar și supraorbital, apofizele

¹¹ G. F. Debet, *Палеоантропология СССР*, în *ТИЕ*, IV, 1948, p. 108—111.

mastoide, fragmentele de coxal¹², ne îndreptăţesc să considerăm că acest schelet a aparţinut unui bărbat. În ceea ce priveşte vârsta sa, el era cu siguranţă senil (peste 60 de ani).

Craniul

Lipsind occipitalul, indicele cefalic nu a putut fi stabilit. Judecînd însă după lărgimea craniului, cît şi după o apreciere aproximativă a lungimii sale, dedusă din distanţa glabelo-asterion, considerăm că indicele cefalic era de tip mezocran.

Masivul facial este lipsit de malarul şi de arcada zigomatică dreaptă. Din acest motiv am stabilit lărgimea feţei prin simetrie şi am obţinut cifra de 136 mm, care, raportată la lungimea feţei, de 69 mm, ne dă un indice facial de tip mezen la limită cu categoria eurienă. Nasul este de tip mezin (48,94), cu schiţe de fose prenazale. Orbitale, rectangulare şi joase, sînt pronunţat cameconci (fig. 4).

Tabelul 1

Dimensiunile liniare şi unghiurile craniilor de la Pogorăşti

Nr. Martin	Craniul neural	M. 2	M. 3	Nr. Martin	Masivul facial	M. 2	M. 3	M. 4
1	gl-op	185	189	40	ba-pr	105		
2	gl-i	174	186	42	ba-gn	126		
3	g-l	181	184	43	fmt-fmt	116	116	
5	n-ba	110		43 ₁	fmo-fmo	105	108	
7	ba-o	40		44	ek-ek	97	106	
8	cu-eu	140	145	45	zy-zy	133	135	136
9	ft-ft	108	107	46	zm-zm	101	101	
10	co-co	124	125	47	n-ng	116	133	
11	au-au	130	124	48	n-pr	70	73	69
12	ast-ast	123	114	50	mf-mf	28	25	
13	ms-ms	105	101	51	mf-ek	39	43	39
16	larg. orif. occ.	31		52	înălţ. orbitei	38	34	28
17	ba-b	151		54	al-al	28	28	24
20	po-b	128	119	55	n-ns	54	54	49
23	circ. oriz. a cran.	520	505	62	ol-sta		54	
24	po-po	325	318	63	enm2-enm2		43	
25	n-o	385	360	72	ung. n. pr/OAE	87	85	
26	n-b	135	113	73	ung. n-a/OAE	90	91	
27	b-l	120	127	74	ung. ns-pr/OAE	74	82	
28	l-o	125	117		mandibula			
28 ₁	l-i	77	65	65	kdl-kdl	118	125	
28 ₂	i-o	48	52	66	go-go	100	102	
29	n-b	124	113	68	adncim. mandibulei	81	80	
30	b-l	105	113	69	id-gn	32	37	
31	l-o	91	110	69	înălţ. la niv. orif. ment.	33	35	
31 ₁	l-i	70	64	69 ₃	gros. la niv. orif. ment.	14	10	
31 ₂	i-o	47	42	70	înălţ. ramului vertical	59	65	
32 ₁	ung. n/OAE	55	52	71	lărg. ramului vertical	33	35	
-	ung. tg. front. (Mollison)	71	72	71 ₁	lărg. inc. sigmoide	33	38	
32 ₅	ung. curb. front.	141	136	73	înălţ. inc. sigmoide	14	12	
33	ung. l-o/OAE	108	114	79 ₄	ung. goniac	129	126	
31	lung. l-l/OAE	92	91					
33 ₃	ung. i-o/OAE	140	150					
33 ₄	ung. curb. occipitale	131	121					

¹² J. Gailard, *Détermination sexuelle d'un os coxal fragmentaire*, in *Bull. et Mém. de la Soc. d'Anth. de Paris*, I, XI, 2, 1960, p. 255-267.

Tabelul al II-lea
Indicii și caracterele morfologice ale craniilor de la Pogorăști

Nr. Martin	Neurocraniul, masivul facial și mandibula	M. 2	M. 3	M. 4
8 : 1	ind. cefalic	75,68	76,72	
17 : 1	ind. basilo-bregmatic longitudinal	81,62		
17 : 8	ind. basilo-bregmatic transversal	107,85		
20 : 1	ind. poro-bregmatic longitudinal	69,19	62,96	
20 : 8	ind. poro-bregmatic transversal	91,43	82,07	
9 : 10	ind. frontal transversal	87,10	85,60	
9 : 8	ind. fronto-parietal transversal	77,14	73,79	
12 : 8	ind. occipito-parietal transversal	87,86	78,62	
27 : 26	ind. fronto-parietal longitudinal	88,89	112,39	
29 : 26	ind. de curbura frontal	91,85	100,00	
30 : 27	ind. de curbura parietal	87,50	88,98	
31 : 28	ind. de curbura occipital	88,00	83,76	
31 ₁ : 28 ₁	ind. de curbura a porțiunii sup. occip.	90,90	98,46	
31 ₂ : 28 ₂	ind. de curbura a porți. inf. occip.	97,92	80,77	
28 ₁ : 28 ₁	ind. occipital	63,34	80,00	
47 : 45	ind. facial total	87,22	98,52	
48 : 45	ind. facial superior	52,63	54,07	50,73
52 : 51	ind. orbital	97,44	79,07	71,79
50 : 44	ind. mf—mf/ek—ck	28,87	23,58	
54 : 55	ind. nazal	51,85	51,85	48,98
63 : 62	ind. palatal		79,63	
45 : 8	ind. zy—zy/eu—eu	95,00	93,10	
9 : 45	ind. ft—ft/zy—zy	81,20	79,26	
66 : 65	ind. go—go/kdl—kdl	84,75	81,60	
68 : 66	ind. mandibular	81,00	78,43	
69 ₃ : 69 ₁	ind. de robusticitate a mandibul.	42,42	28,57	
70 : 71	ind. ramului vertical	55,93	53,85	
70 ₃ : 70 ₁	ind. incisurii sigmoide	42,42	31,58	
	norma verticală	ovoidă	ovoidă	
	norma occipitală	cort	casă	
	relieful glabelar	I	IV—V	IV—V
	relieful supraorbital	I	II	II
	apertura piriformă	antropină	fose pre-nazale	fose pre-nazale
	fosa canină		1	1

Mandibula, inițial gracilă pentru un bărbat, are un ram orizontal foarte jos, în regiunea molarelor, datorită pierderii acestora. Inserția mușchilor mastoidei este foarte puternică. Mentonul este de tip piramidal și cu tuberculi laterali. Remarcăm că la nivelul caninului stâng, pe partea internă a mandibulei, există o perforație ce ne indică un proces supurativ de lungă durată.

Oasele lungi

După fragmentele de oase lungi existente s-a putut stabili indicele de platimerie al femurului, care este de categorie platimeră (75,00), și indicele de platienemie al tibiei, care este și el de categoria platienemă (61,19).

Talia

Calculată prin aceeași metodă ca și în cazul scheletelor precedente și numai după humerus (singurul os întreg), talia este de 170 cm, ceea ce reprezintă o talie masculină supramijlocie. Calculată însă prin metoda Manouvrier, talia este de 165 cm.

Diagnoza tipologică

Scheletul 4 de la Pogorăști, de talie mijlocie, cu craniul probabil mezo-cran, cu fața destul de largă și destul de joasă, avînd reliefurile glabelar și supra-orbitar puternic, cu orbitele cameconci, ne indică că sîntem în prezența unui tip cu numeroase influențe protoeuropoide¹³.

MARIA CRISTESCU

АНТРОПОЛОГИЧЕСКОЕ ИССЛЕДОВАНИЕ СКЕЛЕТОВ III ВЕКА Н.Э.
НАЙДЕННЫХ В ПОГОРЭШТИ,
(р-н Ботошань, обл. Сучава)

РЕЗЮМЕ

В работе дается научное описание 3 скелетов, случайно найденных в глиняном карьере на северной окраине села Погорэшти и предоставленных автору для антропологического исследования И. Ионице (см. прим. 1).

На основании археологического инвентаря, И. Ионице датирует один из костяков (2) с макроцефалическим черепом III веком и относит его к сарматским племенам. Он же гипотетически датирует остальные два костяка (3 и 4) также III в. н.э., не уточняя, однако, их этнической принадлежности как из-за недостаточности инвентаря, так и наличия некоторых особенностей погребального обряда, до сих пор не встречавшихся на территории РНР. Эти своеобразные черты состоят в частичном сожжении трупа непосредственно в яме, о чем свидетельствуют археологические наблюдения (следы огня в яме), и следы огня, обнаруженные на костях. Наши наблюдения позволяют предположить, что трупы клали на горящие угли или на дровяное кострище, поскольку более сильные ожоги отмечаются на задней стороне костей обоих скелетов. Исключение представляет череп скелета 3 (в черепе скелета 4 отсутствует затылочная кость), ничуть не затронутый огнем в затылочной области и сильно обожженный на нижне-боковых сторонах нейро рана и лица. Отсюда следует, что, по всей вероятности, голова не лежала непосредственно на самом огне, как остальная часть тела и что следы ожога на нижне-боковых сторонах черепа обусловлены доходившим до него пламенем.

АНТРОПОЛОГИЧЕСКАЯ ХАРАКТЕРИСТИКА

КОСТЯК № 2

Череп этого скелета намеренно деформирован по образцу установленных круговых деформаций. Несмотря на сильную степень деформации — высота измерений ва—ва равна 161 мм, — черепной указатель низкий (75,68); череп относится к категории мезокранных, на границе с долихокранными. Отсюда вытекает следующее: если череп укоротился вследствие деформации, то при нормальном развитии, черепной указатель явно был бы долихокранным. Из-за сравнительно большой для деформированного черепа длины, указатель деформации оказался на границе между гиномacroцефалической и макроцефалической категориями (89,99). Деформация, в частности, коснулась лобной, затылочной и теменных костей. Что касается лицевого массива, то не ясно, отразилась ли на нем деформация.

С типологической точки зрения костяк № 2, принадлежавший мужчине высокого роста со слегка сплюснутым лицом мезенного типа, с гипсиконхными орбитами с

¹³ G. F. Debet, *loc. cit.*

округленными углами, со слегка хамеринным носом, слабо выдающейся спинной носы и с отсутствующей клыковой ямкой, указывает на европеоидную расу с некоторыми монголоидными элементами.

КОСТЯК № 3

Этот костяк принадлежал мужчине в зрелом возрасте (40—45 лет) высокого роста (174 см). Череп мезо-ранний, лицевой массив мезенного типа на границе с лептенной категорией, глазницы мезоконхные, нос слегка хамеринный, глабеллярный и надглазничный рельефы сильно развиты. Все это указывает, что речь идет о типе, в котором северные элементы смешаны с протоевропесидными.

КОСТЯК № 4

Костяк принадлежал мужчине в старческом возрасте (свыше 60 лет) выше среднего роста (170 см).

В черепе отсутствует затылочная область, но можно заключить, что он принадлежит к мезо-раннему типу. Сравнительно широкое и низкое лицо представляет высокий лицевой указатель, находящийся на границе между мезенной и евриенной категориями. Нос мезенный с едва обозначенными предносовыми ямками. Прямоугольные низкие глазницы явно указывают на хамеконхный тип.

Очевидно, что костяк отражает многочисленные протоевропеоидные влияния.

ОБЪЯСНЕНИЕ РИСУНКОВ

- Рис. 1. — Погорашть. Череп скелета № 2.
 Рис. 2. — Погорашть. Череп скелета № 2 с задне-латеральной стороны, показывая ранение частично заросшее.
 Рис. 3. — Погорашть. Череп скелета № 3.
 Рис. 4. — Погорашть. Череп скелета № 4 сбоку и спереди.

ÉTUDE ANTHROPOLOGIQUE DES SQUELETTES DU III^e SIÈCLE DE N.È. DÉCOUVERTS À POGORĂȘTI

(distr. de Botoșani, rég. de Suceava)

RÉSUMÉ

Cette étude anthropologique porte sur 3 squelettes découverts par hasard dans la carrière d'argile située au nord du village de Pogorăști (voir note 1).

L'un des squelettes (2), au crâne macrocrâne, a été, grâce à l'inventaire archéologique de la tombe, daté du III^e siècle de n.è., et attribué aux tribus sarmates. Les deux autres squelettes (3 et 4) datent pareillement, selon toute probabilité, du III^e siècle de n.è.; vu l'insuffisance de l'inventaire des tombes, d'une part, et la présence de certaines particularités du rite funéraire, d'autre part, il n'a pas été possible d'en préciser l'ethnicité. Ces particularités, qui n'avaient pas été relevées jusqu'à présent sur le territoire de la R.P. Roumaine, consistent dans le fait que le cadavre a été partiellement brûlé après avoir été déposé dans la fosse, ainsi qu'il ressort des constatations tant archéologiques (traces de feu dans la fosse), qu'anthropologiques (traces de feu sur les os). Le fait que les os présentent, chez les deux squelettes, les mêmes traces de feu, plus intenses sur leur face postérieure, prouve que les cadavres avaient été déposés sur une couche de braise ou sur un bûcher en bois. Le crâne du sque-

lette 3 (le seul dont on puisse tenir compte, le squelette 4 étant dépourvu de son occipital) fait exception à cet égard; en effet, les traces de feu n'en affectent pas la région occipitale, mais seulement — et avec intensité — les parties inférieures et latérales de la voûte crânienne et de la face. Cette circonstance semble prouver que la tête n'avait pas été posée, comme le reste du corps, à même le foyer incandescent, les traces de feu relevées sur celle-ci se devant, sans doute, aux flammes par lesquelles elle aura été atteinte.

ÉTUDE ANTHROPOLOGIQUE DES SQUELETES

SQUELETTE 2

Le crâne de ce squelette présente une déformation intentionnelle, de type circulaire. Malgré l'importance de cette déformation (hauteur ba-aba = 161 mm), l'indice céphalique est faible (75,68), entrant dans la catégorie mésocrâne, à la limite de la dolichocéphalie. Si le crâne s'était développé normalement, sans avoir été écourté par le processus de déformation, il aurait certainement présenté un indice céphalique nettement dolichocéphale. L'indice de déformation, vu la longueur considérable du crâne pour un cas de déformation, se situe à la limite entre la macrocéphalie et l'hypermacrocéphalie (89,99). La déformation s'est répercutée surtout sur le frontal, les pariétaux et l'occipital; il a été impossible de constater si le massif facial en a été affecté.

Typologiquement, le squelette 2, qui appartient à un individu de sexe masculin, de taille élevée avec un certain aplatissement facial, la face de type mésène, les orbites hypsiconches aux angles arrondis, le nez légèrement chamaerhynien, la carène nasale peu prononcée, absence de la fosse canine, appartient à la race européenne, tout en présentant aussi certains éléments mongoloïdes.

SQUELETTE 3

Ce squelette a appartenu à un individu de sexe masculin d'âge mûr (40 à 45 ans), de taille élevée (174 cm).

Le crâne est mésocrâne, le massif facial de type mésène à la limite de la catégorie leptène, les orbites sont mésoconches, le nez légèrement chamaerhynien, les reliefs glabellaire et supraciliaire très développés. Toutes ces données concordent pour montrer qu'il s'agit d'un type offrant une combinaison de caractères nordiques et proto-européens.

SQUELETTE 4

Il s'agit d'un individu de sexe masculin, sénile (au-dessus de 60 ans), de taille au-dessus de la moyenne (170 cm).

Malgré l'absence de l'occipital, on peut affirmer qu'il s'agit d'un mésocrâne. La face, large et basse, présente un indice facial élevé, à la limite entre le mésène et l'euryène. Le nez est mésorhynien, avec ébauches de fosses pré-nasales. Les orbites, rectangulaires et basses, sont nettement chamaeconches.

En conclusion, ce squelette atteste de multiples influences proto-européens.

LÉGENDE DES FIGURES

Fig. 1. — Pogorăști. Crâne du squelette 2, montrant les principales normes.

Fig. 2. — Pogorăști. Crâne du squelette 2, vue latérale-postérieure, montrant une blessure partiellement cicatrisée.

Fig. 3. — Pogorăști. Crâne du squelette 3, montrant les principales normes.

Fig. 4. — Pogorăști. Crâne du squelette 4, vu en norme latérale et de face.