

## MUZEUL DE ISTORIE A MOLDOVEI

Muzeul de istorie a Moldovei din Iași, rezultat al sprijinului pe care statul nostru democrat-popular îl acordă muncii științifice și de culturalizare a maselor largi populare, se înscrie printre așezămintele importante de acest fel din țară. Acest muzeu, organizat parțial în cursul ultimilor ani, oferă vizitatorilor, pe bază de materiale arheologice originale, de machete, texte, reproduceri fotografice și copii în culori după fresce, posibilitatea de a urmări istoria Moldovei din paleoliticul inferior pînă la mijlocul secolului al XVI-lea. Datorită condițiilor optime de lucru create oamenilor de știință în anii puterii populare, colectivul de cercetători de la Muzeul de istorie a Moldovei a putut realiza un important obiectiv cultural, care trezește interesul vizitatorilor și al specialiștilor din țară și de peste hotare.

Nucleul actualului muzeu l-a constituit Muzeul de antichități, inaugurat în 1916, sub conducerea prof. O. Tafrali. Acest muzeu era, de fapt, o anexă a catedrei de arheologie și istorie veche din cadrul universității ieșene. Concepția care a stat însă la baza vechiului muzeu era departe de ceea ce numim astăzi o tematică științifică a expoziției. Cauzele trebuie căutate atât în greutățile inerente oricărui început, cît mai ales, în indiferența cu care erau privite asemenea eforturi de către guvernele burghezo-moșierești din acea vreme. Socotite ca făcînd parte din categoria instituțiilor „secundare” și „nerentabile”, muzeele erau neglijate aproape total, iar organizatorii lor erau lăsați să se descurce singuri. Semnificative în această direcție sînt chiar constatările profesorului O. Tafrali, care descrie condițiile grele în care a fost nevoit să-și ducă munca sa de oraganizator al muzeului<sup>1</sup>. Muzeul nu dispunea de fonduri pentru achiziții, de mobilier și de un local corespunzător, iar cheltuielile erau suportate, în cea mai mare parte, de însuși directorul muzeului<sup>2</sup>. În afară de acestea, prof. O. Tafrali recunoștea și lipsa unor criterii științifice în repartizarea obiectelor în încăperile muzeului<sup>3</sup>. De asemenea el își exprima regretul că planurile elaborate în vederea construirii unui local

<sup>1</sup> O. Tafrali, *Muzeul de Antichități din Iași*, 1935, p. 1-3.

<sup>2</sup> *Ibidem.*

<sup>3</sup> *Ibidem.*

corespunzător, deși efectuate, fuseseră uitate „în cartoanele ministerului, așteptînd executarea lor în vremuri mai bune”<sup>4</sup>. În aceste condiții era normal ca rezultatele să nu fie dintre cele mai strălucite, și situația arătată să continue încă mulți ani, fără ca „vremurile mai bune” despre care vorbea O. Tafrali să se facă simțite în timpul vieții sale.

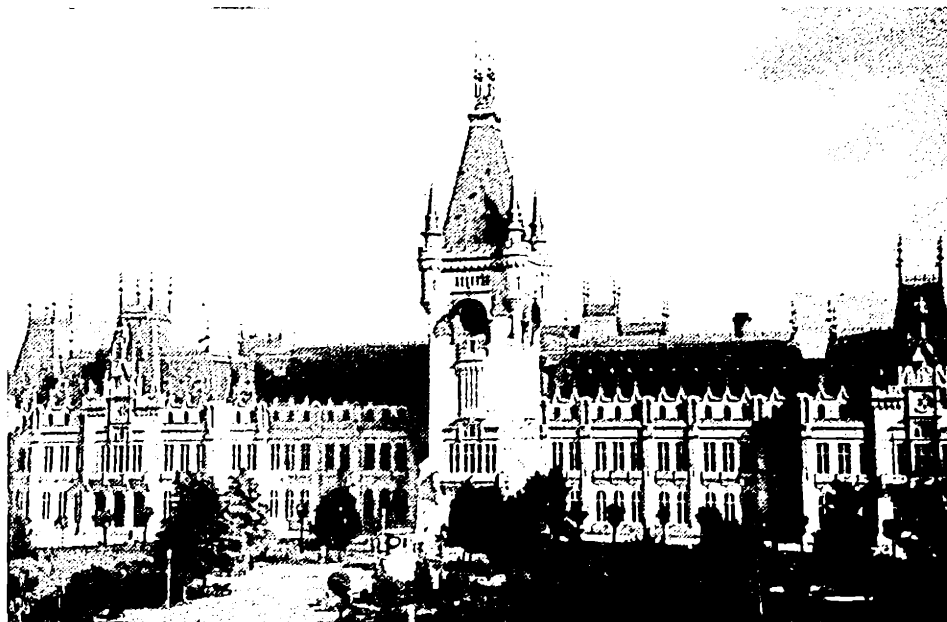


Fig. 1. — Palatul Culturii din Iași, în care este instalat Muzeul de istorie a Moldovei.

În anii regimului democrat-popular s-a pornit la reorganizarea vechilor colecții, la trierea și la prelucrarea lor în vederea înființării unui muzeu care să cuprindă întreaga istorie a Moldovei. Impulsul pentru noua organizare l-a oferit vasta campanie de săpături arheologice organizată de Academia R.P.R., prin Institutul de arheologie din București. Astfel, începînd din 1949 colaboratorii muzeului au desfășurat în Moldova săpături la Stoicani, Trușești, Valea Lupului, Dolheștii Mari, regiunea lacului de acumulare al Hidrocentralei „V. I. Lenin” de la Bicaz, Hlincea, Spinoasa, Suceava, Vaslui și în alte multe locuri, obținîndu-se materiale arheologice de o deosebită importanță științifică și muzeistică.

Deși în primii ani muzeul nu avea încă mobilierul necesar, un laborator înzestrat cu cele trebuitoare muncii de restaurare a materialului, iar personalul era insuficient ca număr, totuși munca a început cu entuziasm, și rezultatele nu s-au lăsat așteptate. Colectivul muzeului, compus în cea mai mare parte din cadre tinere, formate la universitatea ieșeană și la muzeu, a lucrat cu mult zel, pasiune și pricepere pe șantierele de săpături arheologice și la organizarea muzeului.

<sup>4</sup> O. Tafrali, *Muzeul de Antichități din Iași*, 1935, p. 1—3.

Obiectivele de la care s-a plecat atunci cînd s-a pus problema organizării unui muzeu de istorie a Moldovei au fost cele legate de împlinirea rolului educativ și instructiv al unei asemenea instituții de cultură cu munca de cercetare științifică. Organizatorii și-au propus expunerea științifică a istoriei Moldovei. În acest scop s-a pornit de la o judicioasă selecționare a materialelor prezentate, conform principiului „non multa, sed multum”. Accentul s-a pus pe piese originale, completate, după necesități, cu material documentar (machete, fotografii, desene, hărți, copii, texte). O atenție deosebită s-a acordat și *in situ*-urilor caracteristice, deseori de mari dimensiuni, aduse de pe șantierele arheologice. Materialele, selecționate cu grijă, au fost repartizate, pe cît s-a putut, în vitrine continue moderne, cu console, creîndu-se posibilitatea, din punct de vedere tehnic, ca expoziția să poată fi completată și îmbunătățită cu rezultatele cele mai recente ale cercetărilor științifice. Expunerea s-a făcut după criteriile cronologice și pe baza unei periodizări științifice, îmbinîndu-se latura documentară cu cea estetică.

Aceste probleme s-au reflectat în tematica sectoarelor rezervate istoriei orînduirii comunei primitive și orînduirii feudale pe teritoriul Moldovei. După organizarea, în 1954, a unei expoziții cu caracter temporar, la 16 februarie 1958 a avut loc inaugurarea expoziției primului sector din Muzeul de istorie a Moldovei, cel al orînduirii comunei primitive, realizat în condiții științifice și muzeistice optime. În această expoziție, primele șase săli, cu o suprafață de 380,84 m<sup>2</sup>, conțineau cu precădere piese originale, materialul documentar (hărți, desene, fotografii și texte) fiind un prețios auxiliar pentru interpretarea marxistă a celei mai vechi părți din istoria Moldovei. Dispunînd de un mobilier modern, corespunzător scopului propus, și de o montare estetică, expoziția de bază rezervată orînduirii comunei primitive din Muzeul de istorie a Moldovei se prezenta, sub acest aspect, ca o realizare valoroasă, întrunind încă de pe atunci aprecierile favorabile ale maselor de vizitatori și ale specialiștilor<sup>5</sup>.

Peste trei ani, în toamna anului 1960, au fost deschise alte cinci săli mari ale expoziției de bază, cu o suprafață de 358,22 m<sup>2</sup>, cuprinzînd materiale originale din perioada geto-dacică, orînduirea sclavagistă, perioadele prefeudală și feudală pînă la jumătatea secolului al XVI-lea inclusiv.

În afară de aceste săli, pe coridorul muzeului, pe o suprafață de 370 m<sup>2</sup>, s-a organizat expoziția cu tema „Aspecte din orașul Iași în perioada feudală” (secolele XVII—XIX), ilustrată îndeosebi prin piese originale de arhitectură și inscripții, alături de numeroase reproduceri după stampe de epocă. Folosindu-se, în expunerea materialelor, criteriile de bază amintite mai sus, colectivul muzeului, a utilizat în mod judicios spațiul respectiv, exponatele fiind prezentate publicului într-un mobilier uneori mai elegant decît în expoziția sectorului orînduirii comunei primitive.

Realizarea expoziției acestui nou sector s-a făcut în strînsă colaborare cu specialiștii în istorie medie de la Secția de istorie a Institutului de istorie și filologie pe de lîngă Filiala din Iași a Academiei R.P.R., precum și de la Secția

<sup>5</sup> Se cuvine subliniat interesul manifestat de arhitecții, proiectanții și specialiștii tehnicieni ai I. S. Decorativa—București, care nu și-au precupețit eforturile în vederea unei reușite proiectări și montări

a expoziției. Tot acestei întreprinderi i se datorește organizarea în condiții tehnice moderne a expoziției celorlalte sectoare deja deschise publicului vizitator.

de istorie a Facultății de istorie și filozofie a Universității „Al I. Cuza” din Iași. De asemenea au fost invitați să-și spună cuvântul și specialiștii de la Secția a VIII-a a Academiei R.P.R. și de la Institutele de istorie și arheologie din București ale Academiei R.P.R. Această colaborare cu diverși specialiști, îndeosebi în istorie și arheologie medievală, a contribuit la rezolvarea cu succes a problemelor legate de valorificarea științifică și muzeistică a materialului expus.

În sectoarele inaugurate pînă în prezent se remarcă numeroase piese originale de o deosebită importanță științifică și muzeistică.

În primele două săli (I—II) sînt prezentate o serie de materiale caracteristice pentru paleoliticul din Moldova, datate între 200 000 și 10 000 î.e.n., provenite din săpăturile, sondajele și recunoașterile efectuate în așezările din regiunea Prutului mijlociu și superior, zona lacului de acumulare al Hidrocentralei „V. I. Lenin” de la Bicaz etc. Dezvoltarea paleoliticului din aceste două importante centre este în legătură cu silexul din depunerile cretaceice, abundent pe valea Prutului precum și cu roca locală, prelucrată într-o tehnică asemănătoare cu a silexului.

Dintre materialele expuse rețin atenția în special o unealtă elactoniană, descoperită la Valea Lupului, uneltele de silex din paleoliticul inferior (levalloisian), paleoliticul mijlociu (musterian) și superior (aurignacian) de la Ripiceni și Mitoc. Se remarcă bogăția și în unelte produse din rocă locală și silex din paleoliticul superior, unele de foarte mici dimensiuni (microlite) din așezările de la Ceahlău.

Materialele din vitrine sînt completate cu două piese mari *in situ*: craniul de *Elephas trogontherii*, din paleoliticul mijlociu (musterian), de la Holboca (Iași) și vatra de foc din aurignacianul mijlociu de la Ceahlău-Dîrțu.

În continuare, în trei săli mari (III—V), sînt expuse resturi de locuire caracteristice din epoca neolitică (circa 4000—1900 î.e.n.), aparținînd culturilor Criș, ceramicii liniare, Pre și Protocucuteni și, mai ales, Cucuteni. Cea mai mare parte dintre exponatele acestor săli provin din cercetările efectuate în anii regimului democrat-popular la Perieni-Bîrlad (culturile Criș și ceramica liniară), Tg. Negrești (Precucuteni), Stoicani (Protocucuteni), Trușești (Cucuteni A), Traian (Cucuteni A<sub>2</sub>—B), Valea Lupului și Vlădeni Vale (Cucuteni B).

Un loc important în expoziție îl ocupă uneltele și armele de silex, piatră, os și corn folosite pe scară largă în această perioadă pentru obținerea celor necesare traiului.

Se remarcă apoi cea mai veche ceramică neolitică de tip Criș, vasele frumoase decorate cu motive incizate și imprimare cu roțița dințată de tip Precucuteni și, în special, frumoasele exemplare de ceramică neolitică de tip Cucuteni, cu decor incizat și pictat, obținute în urma săpăturilor efectuate la Trușești și Valea Lupului (fig. 2).

Resturile de locuințe cucuteniene, precum și plastica antropomorfă și zoomorfă, mai ales cea din vremea culturii Cucuteni, rețin îndelung atenția vizitatorilor. O mențiune specială merită două piese unice în aria de răspîndire a culturii Tripolie-Cucuteni-Ariuşd, descoperite în așezarea de pe înălțimea Țuguieta de la Trușești. Este vorba de o piesă mare de cult, antropomorfă,

în atitudine de orantă și de un idol antropomorf, aproape întreg, cu dimensiuni excepțional de mari, frumos decorat. Toate aceste resturi de cultură materială și spirituală aparțin unei societăți gentilice în plină dezvoltare, caracterizată printr-un echilibru între cultura primitivă a plantelor și creșterea vitelor.

Perfecționarea treptată a uneltelor de producție încă din perioada neolitică dovedește o dezvoltare continuă a relațiilor de producție. În felul acesta societatea omenească de pe teritoriul Moldovei se apropie de atingerea unui stadiu

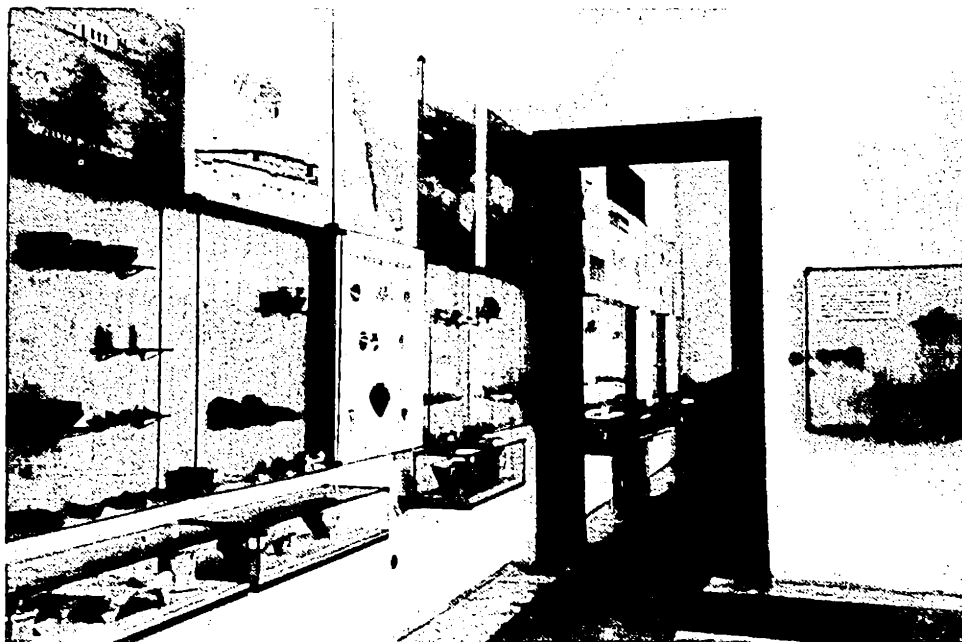


Fig. 2. — Sălile a III-a și a IV-a, cu exponate din epoca neolitică.

superior în organizarea ei. Ultima treaptă în care are loc destrămarea comunei primitive, epoca metalelor (circa 1700 î.e.n. — secolul al III-lea e.n.), este ilustrată în Muzeul de istorie a Moldovei (sala a VI-a) prin piese caracteristice perioadei de trecere de la neolitic la epoca bronzului (culturile Horodiștea-Foltești și a amforelor sferice), când triburile locale intră în contact cu triburile răsăritene de păstori și cu cele nordice, purtătoare ale culturii amforelor sferice. Acum este documentată prima mare diviziune socială a muncii, despărțirea triburilor de păstori de triburile de agricultori, ilustrată printr-o serie de unelte din piatră și aramă, vase și plastică, precum și prin obiectele de podoabă din os, descoperite în așezările și mormintele cu ocră de la Foltești și Stoicani și în mormântul în cutie de piatră de la Dolheștii Mari.

Diferențierile sociale se accentuează în timpul epocii bronzului (cultura Monteoru și Noua), în prima epocă a fierului (cultura tracică locală, influențată de sciți și greci în fazele ei târzii) și în a doua epocă a fierului (cultura geto-dacică și a dacilor liberi).

Dintre obiectele mai importante aparținând epocii bronzului se remarcă uneltele din os și ceramica din vremea culturii Noua, în care economia triburilor locale era orientată cu predilecție spre creșterea vitelor.

Metalurgia bronzului a fost mai puțin dezvoltată în Moldova în această perioadă. Ea este prezentă prin sabia de la Poieniști, depozitul de seceri de la Ciorani și alte câteva descoperiri de unelte din bronz. Din cimitirul aparținând culturii Noua de la Trușești au fost expuse două morminte, unul de înhumare și celălalt de incinerare.

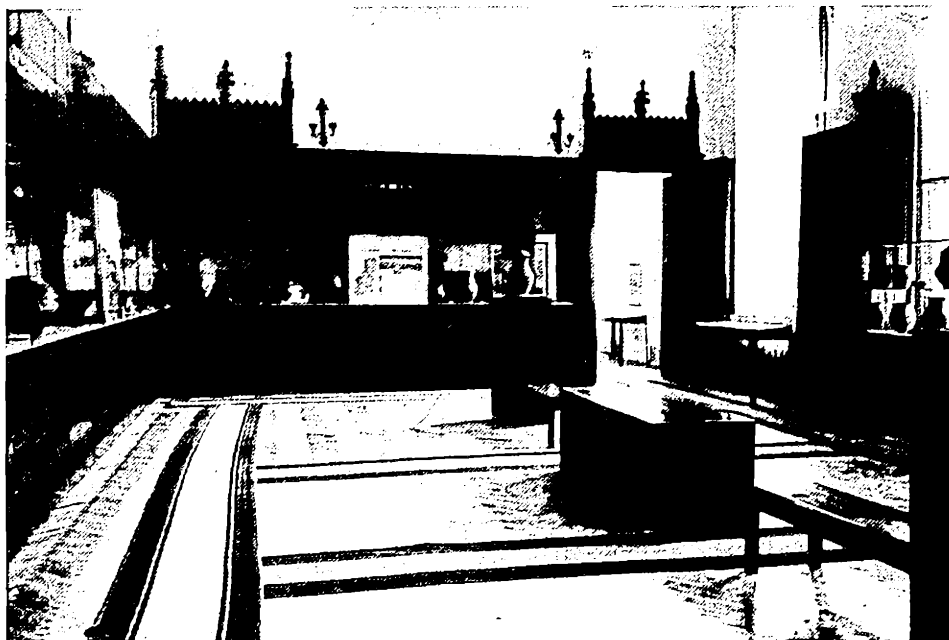


Fig. 3.—Sala a VII-a, cu exponate din perioada geto-dacică, epoca corespunzătoare provinciei Dacia și de la începuturile epocii migrațiilor.

Din prima epocă a fierului, cele mai caracteristice obiecte provin din așezarea și cimitirul de la Stoicani (secolele VI-V î.e.n.) și din descoperirea întâmplătoare de la Frumușița, constând dintr-un frumos vas grecesc (*kylix*) și din două vase de factură locală, lucrate de mână.

Sala următoare (VII) începe cu materialele care documentează existența celei de-a doua epoci a fierului de pe teritoriul Moldovei (fig.3). Dintre exponate, prezintă importanță vasele de factură locală de la Vaslui, din secolele IV—III î.e.n., folosite ca urne de incinerare, fragmentele de amfore rodene (secolul al II—lea î.e.n.) descoperite, alături de resturi ceramice autohtone și bastarnice, în cuprinsul unor bordeie de la Lunca Ciurei, apoi urnele de incinerare de culoare neagră, lucrate cu mîna, din necropola bastarnică de la Poieniști (secolele II—I î.e.n.), uneltele de fier și ceramica geto-dacică, lucrată cu mîna sau la roată din așezarea de la Poiana. Se adaugă plastica antropomorfă și zoomorfă din aceeași așezare, precum și mormintele de incinerare cu urne și obiecte de podoabă de la Vîrtișcoi și Poieniști, aparținând culturii carpice (secolul al III-lea

e.n.). De un mare interes științific și muzeistic sînt monedele de argint geto-dacice din tezaurul de la Vovriești-Negrești, pînă în prezent cel mai mare de pe teritoriul Moldovei (125 de piese).

În aceeași sală cu cultura geto-dacică și a dacilor liberi sînt expuse și unele piese de la începutul epocii migrațiilor, din secolele III—IV e. n., provenite din descoperirile de morminte sarmatice de la Probota, Valea Lupului și din așezările și mormintele grupului Cerneahov-Sîntana, mai ales cele din mormîntul de la Erbiceni. În centrul sălii este expus un cazan sarmatic din bronz, de la Avrămeni-Suceava și un mormînt sarmatic *in situ* cu tot inventarul, aparținînd unei femei, din necropola sarmatică de la Probota, din secolul al III-lea e.n.

Orînduirea sclavagistă este prezentată într-o sală (a VIII-a), care cuprinde exponate privind elementele acestei orînduiri, în special din sudul Moldovei, edificatoare pentru relațiile autohtonilor cu lumea sclavagistă. În acest scop sînt prezentate cîteva din materialele recent descoperite în castrul roman de la Barboși, dintre care menționăm un fragment de inscripție în cinstea împăratului Adrian, țigle cu ștampila legiunilor militare din sudul Moldovei (Legio V Macedonica, Cohors II Mattiacorum, Classis Flavia Moesica), la care se adaugă, pentru comparație, piese grecești și romane descoperite la Callatis și Tomis. Aceste materiale (opaițe, statuete, ceramică, vase din sticlă, cupe deliene etc.) constituie nucleul vechiului muzeu de antichități, organizat, după cum s-a mai amintit, de prof. O. Tafrali și îmbogățit în continuare de prof. P. Nicorescu.

Tot din vechile colecții ale muzeului mai menționăm cîteva inscripții grecești și romane găsite în Dobrogea, un monument funerar de la Tomis, din epoca romană, avînd în relief figura unui actor dramatic și o statuie feminină, de asemenea de la Tomis, din aceeași epocă, reprezentînd o divinitate<sup>6</sup>.

Săpăturile viitoare vor da la iveală, desigur, un material suficient de semnificativ din punct de vedere științific și muzeistic, care să completeze, la un nivel corespunzător, aceste exponate legate de orînduirea sclavagistă pe teritoriul Moldovei.

Perioada prefeudală și epoca feudalismului timpuriu (sala a IX-a) sînt reprezentate în muzeu printr-o serie de materiale provenite din săpăturile arheologice și cercetările de suprafață efectuate pe teritoriul Moldovei în anii regimului democrat-popular, în legătură cu una dintre cele mai importante probleme ale istoriei patriei noastre : formarea poporului român și a limbii romîne.

Deasemenea, dintre materialele expuse în vitrinele din această sală, remarcăm cea mai veche ceramică de tip slav descoperită pînă în prezent pe teritoriul țării noastre, provenită din așezarea de la Șipot-Suceava, și materialele ceramice de tip Hlincea I—Luka-Raikovețkaia, din săpăturile de la Hlincea-Iași și Spi-noasa, atestînd prezența triburilor slave răsăritene pe teritoriul Moldovei (fig.4). De asemenea de un mare interes sînt materialele provenite din săpăturile de la Dănești-Vaslui, datînd din secolele IX și X e.n.

<sup>6</sup> Vezi O. Tafrali, *op. cit.*, p. 9, 10 și 12 idem, *Noi achizițiuni ale Muzeului de Antichități din Iași*, în *AArh.*, II, 4, 1930, p. 28—29.

În continuare, tot în aceeași sală sînt expuse materialele aparținînd culturii balcano-dunărene (străromînești) de tip Dridu. Exponatele provin din săpăturile de la Șendreni-Galați și Spincasa-Iași. Alături de ceramică sînt prezentate o serie de unelte și arme descoperite în așezări din secolele X-XIII și care atestă dezvoltarea forțelor de producție din perioada respectivă. Dintre acestea amintim pe cele din secolele XI—XIII din așezarea de la Răducă-

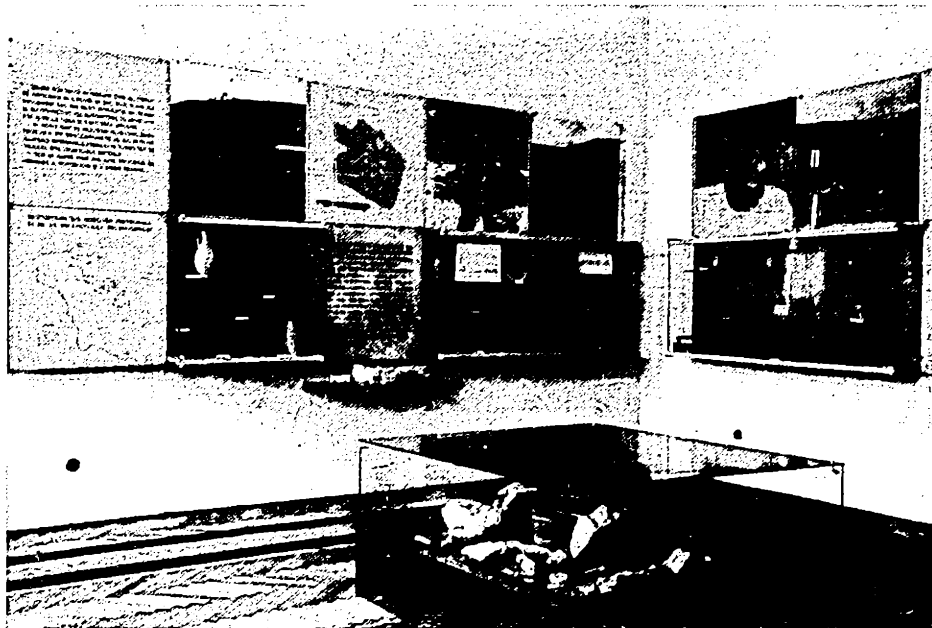


Fig. 4. — Sala a IX-a, cu exponate din perioadele prefeudală și feudală timpurie.

neni—Huși. În aceeași sală este expus, *in situ*, și un cuptor dintr-un bordei săpat la Răducăneni, în cuprinsul căruia s-au găsit mai multe cazane de lut ars care, după decorul lor, au fost imitate după piese corespunzătoare din metal.

Atrag atenția vizitatorilor o serie de obiecte de podoabă, de proveniență rusă sau bizantină, din tezaurile de la Voinești-Iași (prima jumătate a secolului al XIII-lea) și de la Oțeleni-Huși (sfîrșitul secolului al XIII-lea), care documentează existența unei pături sociale diferențiate din punct de vedere economic de masa producătorilor de bunuri materiale.

Ultimele două săli din expoziția de bază (a X-a și a XI-a) cuprind perioada formării statului de sine stătător Moldova (secolul al XIV-lea — prima jumătate a secolului al XV-lea) și perioada de centralizare a statului feudal moldovenesc (a doua jumătate a secolului al XV-lea — prima jumătate a secolului al XVI-lea). În expunerea materialelor originale și documentare din aceste săli s-a avut în vedere dezvoltarea forțelor de producție (sat, oraș, curte domnească), a statului cu funcțiile sale (internă și externă) și a culturii ca manifestare a suprastructurii din principalele etape ale epocii feudale.

Referitor la dezvoltarea forțelor de producție, s-a avut în vedere scoaterea în evidență a produselor meșteșugărești de la sat, oraș, domeniu feudal și



curte domnească, în expoziție fiind prezente materiale originale, provenite din săpăturile de la Baia, Vaslui, Iași, Suceava (Cetatea și târgul), Hlincea și Dănești-Vaslui. Alături de unelte și obiecte de fier apare ceramica cenușie și roșie produsă de olari la roata rapidă, precum și ceramică smălțuită (vase, teracote, plăci decorative), dovedind o tehnică avansată, influențată de cea sud-dunăreană și bizantină.

Unele tezaure monetare dovedesc dezvoltarea relațiilor comerciale, iar harta drumurilor comerciale din secolele XIV și XV contribuie la precizarea elementelor economice care au dus, alături de creșterea forțelor de producție, la dezvoltarea statului feudal moldovenesc în perioada sa de început.

O serie de arme și piese de harnașament, alături de fotografiile reprezentând cele mai vechi cetăți moldovenești și planurile lor (Șcheia, Suceava, Cetatea Neamțului) din perioada Petru Mușat—Alexandru cel Bun, ilustrează epoca de consolidare a noii orînduiri pe teritoriul Moldovei.

*In situ*-urile, folosite pînă acum în celelalte săli ale expoziției de bază, sînt înlocuite aici cu două machete înfățișînd Cetatea Neamțului și Cetatea Sucevei așa cum se prezintă ele astăzi.

Dintre exponatele originale mai caracteristice, atenția vizitatorilor se îndreaptă asupra armamentului, în special asupra săbiilor și cămășilor de zale din secolele XIV—XV, descoperite la Deleni-Hîrlău și Hurghișca, raionul Cîmpulung, a pintenilor cu rozetă mare din aceeași perioadă, găsiți la Baia și în alte localități din Moldova.

Lupta de clasă este ilustrată prin cîteva documente, cum ar fi cel din 30 noiembrie 1436, în care este vorba despre urmărirea țăranilor fugiți de pe moșii pentru a participa la răzmeriță.

O preocupare de seamă în expoziția care cuprinde această perioadă a constituit-o combaterea falsei teorii burgheze despre înapoierea culturală și inexistența feudalismului în Moldova. Ceramica decorativă din vremea urmașilor lui Alexandru cel Bun, descoperită la Curtea Domnească din Vaslui, alături de reproducerea fotografică după monumentele de arhitectură și copiile după fresce, scot în evidență fastul curții domnești din această vreme.

Vizitatorului i se prezintă, în continuare, unelte de producție (agricole, meșteșugărești etc.), ceramică sătească și orășănească, veselă și ceramică smălțuită, orășănească și de curte, provenind din săpăturile de la Suceava, Hlincea—Iași, Piatra-Neamț, Cotnari și Vaslui. Aceste materiale dovedesc dezvoltarea și diferențierea meșteșugurilor în Moldova și, în general, dezvoltarea vieții economice în târgurile moldovenești din vremea lui Ștefan cel Mare.

Lupta pentru independență, îndreptată împotriva jugului otoman, este ilustrată, în afara armamentului de epocă, printr-o serie de grafice, hărți și copii după stampele epocii, subliniindu-se îndeosebi baza social-politică a domniei lui Ștefan cel Mare, creșterea categoriei privilegiaților, mai ales a boiernașilor și răzeșilor, în dauna boierimii mari, ca și sprijinul acordat de Ștefan cel Mare păturilor orășenești, meșteșugarilor și negustorilor, precum și existența unei țărăniimi libere. Toate acestea sînt exemple vii pentru vizitatori în ceea ce privește baza social-politică a domniei lui Ștefan cel Mare, care a desfășurat o luptă consecventă atît împotriva cotropirii din afară, cît și împotriva tendințelor de fărâmițare ale mării boierimi.

În acest fel, se reflectă principalele etape din istoria veche și medie a Moldovei (pînă în secolul al XVI-lea inclusiv) în expoziția Muzeului de istorie a Moldovei.

În continuarea expoziției de bază a muzeului se va prezenta, pe baze riguros științifice, istoria Moldovei de la mijlocul secolului al XVI-lea, cînd dezvoltarea



Fig. 5. — Depozitul muzeului: sala I, cu obiecte din epoca pietrei.

ascendentă a societății medievale din Moldova a fost frînată brusc de cîmpingăria otomană și pînă la mărețele realizări și transformări pe plan social, economic și cultural din zilele regimului nostru democrat-popular. În acest scop, personalul muzeistic al Muzeului de istorie a Moldovei, în colaborare cu specialiștii de la secția de istorie a Institutului de istorie și filologie din Iași, au lucrat la întocmirea tematicii pentru expoziția sectorului 1848 — 1917, care urmează să fie inaugurată în viitor.

★

Paralel cu expoziția, s-au organizat, în condiții optime și după cele mai moderne proiecte, cele două săli mari ale depozitului muzeului, în suprafață de peste 240 m<sup>2</sup>. În acest depozit, mobilat cu 104 dulapuri, dintre care 37 cu vitrine, se păstrează, în cele mai bune condiții, materialele publicate și de studiu, repartizate cronologic (fig. 5 și 6).

În spațiul afectat muzeului s-au mai organizat: biblio-

teca, laboratorul, sălile de restaurație și desen, precum și sala de documentare, în care se păstrează fișele științifice, protocoalele și planurile de săpături, fototeca și filmoteca. De asemenea, pe lângă Muzeul de istorie a Moldovei funcționează și laboratorul foto al Filialei din Iași a Academiei R.P.R., în care se lucrează cu precădere pentru muzeu.

Ca urmare a inițiativei luate de Filiala din Iași a Academiei R.P.R., în activitatea desfășurată de colectivul Muzeului de istorie a Moldovei se include și asistența muzeistică și științifică acordată muzeelor din întreaga Moldovă. Aceasta se realizează anual, în mod planificat, prin colaborarea la cercetările

științifice de pe teren și din muzee, sprijin la publicații, îndrumare la întocmirea tematicilor și organizarea de expoziții.

În ansamblul său, Muzeul de istorie a Moldovei din Iași se înscrie cu succes în rîndul acelor instituții de cultură create în anii puterii populare care contribuie activ la educarea maselor largi în spiritul ideilor noi despre viață și socie-



Fig. 6. — Depozitul muzeului: sala a II-a, cu obiecte din epoca metalelor și de la începuturile îndepărtate ale feudalismului.

tate, dînd posibilitate în același timp colectivului de cercetători și muzeografi să desfășoare o rodnică activitate științifică, care se reflectă în publicațiile de specialitate din țară și din străinătate.

C. PAIU

## МУЗЕЙ ИСТОРИИ МОЛДОВЫ

### РЕЗЮМЕ

Автор дает краткий исторический обзор деятельности этого музея, прослеживая его эволюцию с 1916 г. — когда проф. О. Тафрала основал в Яссах Музей древностей — и до наших дней.

Изложив задачи и принципы, лежащие в основу организации музея, автор приступает к описанию выставленных в залах музея экспонатов, уделяя особое внимание наиболее ценным материалам, полученным в результате археологических раскопок по среднему и верхнему течению Прута и в районе водохранилища гидроцентрали им. В. И. Ленина в Биказе (палеолит), в Пернени, Трушеншти, Валя Лунгулуй и др. (неолит), Поенешти, Чорани (эпоха бронзы) Поенешти, Полие и др. (гето-дакийская культура).

Дофеодалный период и раннефеодалная эпоха представлены материалами, добытыми при раскопках в Хлинче-Ясы, Спиноасе, Рэдукэнени и др., а период обра-

зования Молдавского феодального государства — находками в Сучаве, Васлуе, Яссах и Баѐе. Основные экспонаты Музея истории Молдовы охватывают период до середины XVI в.; но экспозиция будет постепенно расширяться.

Коллектив сотрудников этого музея, ведущих научную и музейную работу, имеет в своем распоряжении хранилища, реставрационные и художественные мастерские, отдел документации, библиотеку и фотолабораторию. Музей истории Молдовы оказывает систематическую поддержку другим музеям Молдовы в их научной деятельности, давая им необходимые указания для публикации материалов, составления тематики и организации выставок.

#### ОБЪЯСНЕНИЕ РИСУНКОВ

Рис. 1. — Дворец культуры в Яссах, в котором помещается Музей истории Молдовы.

Рис. 2. — Залы III и IV с экспонатами, относящимися к неолитической эпохе.

Рис. 3. — Зал VII с экспонатами, относящимися к гето-дакийскому периоду, эпохе существования провинции Дакия и началу эпохи переселения народов.

Рис. 4. — Зал IX с экспонатами, относящимися к дофеодальному и раннефеодальному периодам.

Рис. 5. — Хранилище музея: зал I с предметами, относящимися к каменной эпохе.

Рис. 6. — Хранилище музея: зал II с предметами, относящимися к эпохе металлов и началу периода феодализма.

### LE MUSÉE D'HISTOIRE DE LA MOLDAVIE

#### RÉSUMÉ

Après une brève évocation du passé du Musée d'histoire de la Moldavie — depuis la fondation par le Prof. O. Tafrali, en 1916, du Musée des Antiquités de Jassy jusqu'à nos jours — ainsi que des principes et des objectifs qui guident son activité, l'auteur passe en revue les différentes salles constituant l'exposition de base du musée. Une attention spéciale est accordée aux salles consacrées aux nombreuses découvertes archéologiques faites dans la région du Moyen et du Haut-Prut et dans la zone du lac d'accumulation de l'hydrocentrale « V.I. Lénine » de Bicaz (paléolithique), à Perieni, Truşeşti, Valea Lupului, etc. (néolithique), à Poienişti et à Ciorani (âge du bronze), à Poienişti, Poiana, etc. (civilisation géto-dace).

Pour la période préféodale et la haute époque féodale, ce sont surtout les matériaux fournis par les fouilles de Hlincea-Jassy, de Spinoasa, de Răducăneni, etc. qui sont présentés; pour la période de formation de l'état féodal moldave, ceux de Suceava, de Jassy, de Vaslui et de Baia.

A l'heure présente, l'exposition de base du Musée d'histoire de la Moldavie ne s'étend pas au-delà du milieu du XVI<sup>e</sup> siècle, le matériel concernant les périodes suivantes étant en cours d'organisation.

Tant pour son activité scientifique que pour les exigences du domaine de la muséologie, le personnel du musée a à sa disposition un vaste dépôt, des salles de dessin et de restaurations, une salle de documentation, une bibliothèque et un atelier photographique.

Le Musée d'histoire de la Moldavie soutient l'activité scientifique de tous les musées de la Moldavie, leur accordant son concours pour les publications, la mise au point des thèmes et l'organisation de leurs expositions.

#### EXPLICATION DES FIGURES

Fig. 1. — Le Palais de la Culture de Jassy, dans lequel est installé le Musée d'histoire de la Moldavie.

Fig. 2. — Salles III et IV (néolithique).

Fig. 3. — Salle VII (époques géto-dace, daco-romaine et des migrations).

Fig. 4. — Salle IX (période préféodale et haute époque féodale).

Fig. 5. — Salle I du dépôt (paléolithique et néolithique).

Fig. 6. — Salle II du dépôt (âges du bronze et du fer et premiers commencements du féodalisme).