

CERAMICA BASTARNĂ DIN AȘEZAREA DE LA ROȘIORI–DULCEȘTI (JUD. NEAMȚ)

DE

GEORGE DAN HÂNCEANU

Cercetările arheologice întreprinse de-a lungul timpului pe teritoriul Moldovei au demonstrat prezența mai multor populații, între care și cele de neam germanic, care au conviețuit cu autohtonii. În perioada secolelor III–II î.Hr. dacii se învecinau, pe lângă alte triburi, și cu *bastarnii*. Existența culturii lor materiale a fost semnalată în multe așezări și necropole (Buhăiești, Poienești – jud. Vaslui, Borosești, Șorogari, Lunca Ciurii – jud. Iași, Ghelăiești, Târpești – jud. Neamț, Botoșana – jud. Suceava etc.), unde inventarul arheologic este de regulă majoritar bastarnic și ne sugerează eventuale colaborări sub forma unor schimburi daco-bastarne. Situația actuală ne dezvăluie împărțirea siturilor din această arie geografică în două categorii aparte: una cu elemente predominant bastarne, iar cealaltă cu indicii majoritar dacice. Această clasificare indică gradul dominant etnic dintr-o anumită comunitate, dar și legăturile dintre ele, care conduc la un mod sigur de conviețuire, colaborări de ordin economic, politic etc.

Cel mai semnificativ aspect cultural pus în legătură cu bastarnii, dar și cel mai întâlnit în descoperirile din Moldova este cunoscut sub numele de *Poienești–Lukașevka* (preluat de la stațiunile eponime). Tipurile de obiecte găsite în siturile amintite și specifice acestei populații, s-au regăsit frecvent și-n alte așezări, necropole, cercetate ulterior. Printre acestea putem include și așezarea de la Roșiori–Dulcești (jud. Neamț), care nu este un caz izolat, întrucât în aceeași regiune au fost semnalate urme bastarne la Ghelăiești, Târpești, Davideni, Țibucani (jud. Neamț).

Situat pe terasa superioară a râului Moldova, situl de la Roșiori–Dulcești (fig. 1) cuprinde două etape de locuire (secolele II–III și VI–VII d.Hr.). Din punct de vedere stratigrafic, în afara celor două nivele locuite, nu s-a mai surprins un al treilea, mai vechi din veacurile IV–II î.Hr. (semnalat doar cantitativ, prin ceramica de factură getică și bastarnă). Probabil că acest strat a fost subțire, aproape imperceptibil sau poate a fost distrus, în mare parte de nivelul carpic, motiv pentru care încă nu a fost depistat. Totuși, în stratul antic, dar și în complexele descoperite la Roșiori, s-au găsit în amestec cu obiecte carpice și elemente de origine germanică, în special ceramică. Întrucât ea provine dintr-o așezare, aceasta este în stare fragmentară, spre deosebire de inventarul mormintelor, unde se găsesc vase întregi. Însă, în pofida stării lor, am reușit să întregim câteva exemplare, pe baza analogiilor și, totodată, să surprindem unele trăsături caracteristice ceramicii bastarne de tip Poienești–Lukașevka.

Analiza arheologică a vizat un eșantion de obiecte (fragmentare și restaurate), strânse în timpul celor trei campanii de săpături (2004–2006), desfășurate la Roșiori. Inițial, prioritare sunt trăsăturile recipientelor restaurate pentru ca, ulterior, să ne ocupăm și de situația fragmentelor, care permit stabilirea tipurilor de vase bastarne descoperite în acest șantier.

Așadar, cele patru exemplare restaurate în laboratorul Muzeului din Roman (două strecurători, un vas-urnă și o strachină)¹ fac parte din prima categorie a ceramicii bastarne: *fină* (pastă fină, neagră, lustruită, cu buzele fațetate și torțile în formă de X). Potrivit specialiștilor, mai există două categorii de vase: *semifine* (de uz curent) și *grosiere* (folosite în „bucătărie” pentru rezistența la foc)². Profilele în S, buzele îngroșate, dar fațetate și barbotina dispusă pe corpul diferitelor vase sunt printre cele mai importante trăsături specifice acestor ultime două categorii de obiecte³.

¹ Mulțumesc pe această cale colegilor din Laboratorul Muzeului din Roman pentru atenția și răbdarea de care au dat dovadă la restaurarea și desenarea obiectelor amintite (Lăcrămioara Băcăoanu, Otilia Mircea, Gabi Lupu și Dan Spătariu).

² M. Babeș, *Dacii și bastarnii*, în *MemAntiq*, II, 1970, p. 224

³ *Ibidem*.

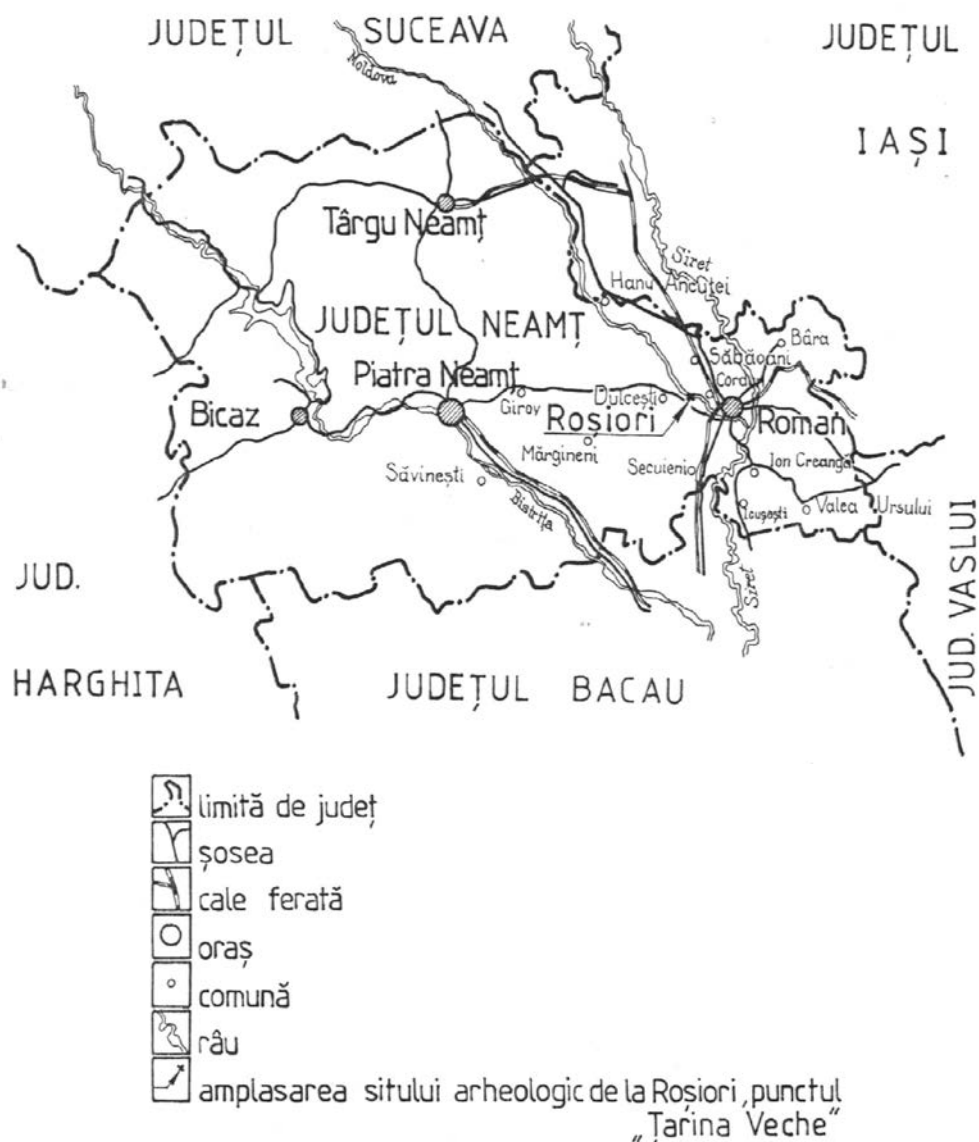


Fig. 1. Harta județului Neamț – amplasarea sitului arheologic de la Roșiori–Dulcești.

Pentru început, iată principalele trăsături desprinse din analiza vaselor menționate:

1. *Strecurătoare* făcută la mână, din pastă fină, de culoare neagră, ușor lustruită, dar și uzată pe alocuri, cu câteva urme gălbui, probabil datorate arderii incomplete. Gura este strâmbă și implicat vasul are unele deviații. Dimensiunile ei sunt următoarele: înălțimea variază între 11,5–12,5cm, din cauza gurii tocite, care, așa cum aminteam, este strâmbă; diametrul gurii este de 14,5–15cm, iar diametrul fundului, care nu este terminat, atinge 9 cm (fig. 2/1). După modul de modelare a vasului se pare că strecurătoarea dispunea de un fund conic. Găurile sunt răspândite pe întreaga sa suprafață, fiind făcute până aproape de buza vasului, ceea ce-i oferea un mare randament, fiind total diferită de strecurătorile dacice, care aveau perforațiile mult mai jos. Nu dispune de torți sau de un alt sistem de prindere, fapt ce ne sugerează amplasarea ei pe un postament, în vederea strecurării apei, laptelui sau a brânzei, cunoscut fiind faptul că bastarnii erau crescători de animale. De asemenea, în interiorul sau exteriorul vasului putea fi pusă o pânză care să strângă conținutul stecurat, permițând scurgerea impurităților. Pentru analogii dispunem doar de câteva fragmente, neîntregibile, din așezarea de la Borosești (jud. Iași)⁴, care ne-au permis observarea aceluiași trăsături (pastă, culoare, mod de realizare). Bazându-ne pe aceste observații, credem că datarea exemplarului descris se potrivește secolelor III–II î.Hr.

⁴ Idem, *Die Poienesti–Lukaševka-Kultur*, Bonn, 1993, p.184, pl. 20/7–9.

2. *Strecurătoare* realizată la mână, din pastă fină, de culoare neagră, ușor lustruită. Dacă precedenta nu avea finalizat fundul (posibil conic), aceasta are fundul ușor conic, care nu se termină printr-o alipire a pereților ci, dimpotrivă, păstrează un spațiu gol, de 7 cm diametru. Lipsa materialului ceramic nu ne permite să ne pronunțăm asupra finalității gurii recipientului, dar ne îngăduie să distingem capacitatea mare de strecurare, diametrul ei fiind de 20 cm. Înălțimea provizorie este de 11cm. Așadar, dacă primei strecurători îi lipsește partea inferioară (fundul nefinalizat), cea de-a doua nu are gura terminată, din lipsa materialului ceramic (fig. 2/2). Important este faptul că, pe lângă diametrul mare al gurii, găurile sunt dispuse pe întreaga suprafață a vasului, ceea ce-i oferea un mare randament. Fundul recipientului are marginea ușor tocită, probabil în urma utilizării, iar datorită menținerii aceluși orificiu, credem că vasul era așezat pe un dispozitiv drept, astfel ca prin ricoșeu, lichidul (apa, laptele, zerul) să fie eliminat prin perforațiile sale, sau în interiorul ori exteriorul strecurătorii era așezată o pânză cu scopul colectării conținutului (brânză) și în același timp să permită scurgerea lichidului respectiv (zer). Asemenea primului exemplar, nici acesta nu dispune de torți. Similar strecurătorii anterioare, și-n acest caz ne bazăm pe aceleași trăsături surprinse la fragmentele din situl de la Borosești (jud. Iași)⁵, care mențin și aceeași datare (secolele III–II î.Hr).

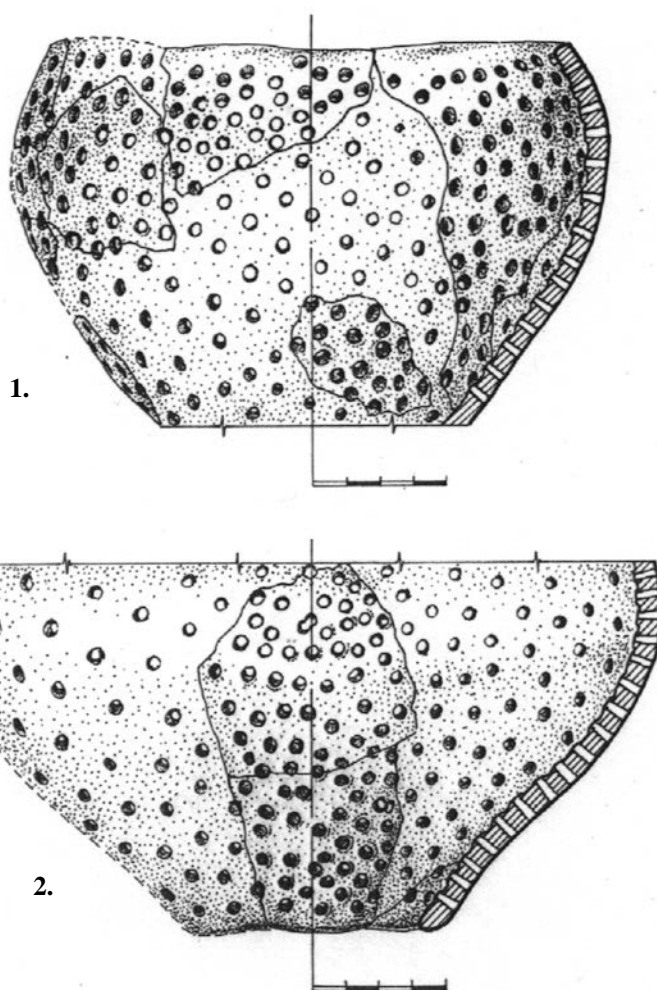


Fig. 2. 1. Strecurătoare bastarnă, culoare neagră; 2. strecurătoare bastarnă, culoare neagră; secolele III–II î.Hr.

3. *Vas* de tip urnă, lucrat la mână, din pastă fină, de culoare neagră, lustruit. De formă bitronconică, exemplarul are gura fațetată și ușor răsfrântă în exterior. Sub gura strâmbă are ca decor o șanțuire orizontală, de 2cm lățime. Prezintă o toartă mică, în forma literei X, prinsă de buza și de burta bombată a vasului. Dimensiuni: înălțimea de 15,5cm, diametrul gurii de 20,5cm și diametrul fundului de 7,5 cm (fig. 3/1).

⁵ Ibidem.

Recipientul a putut fi restaurat pe baza asemănărilor cu vasele-urnă din cimitirul bastarnic de la Poienești-Vaslui (vase cunoscute ca fiind urne de tipul 1)⁶ și din așezarea de la Borosești – Iași⁷. Acest tip de vas este cel mai des întâlnit în necropole, fiind folosit ca urnă de incinerare. Intervalul secolelor III-II î.Hr. este cel mai potrivit ca datare pentru recipientul descris.

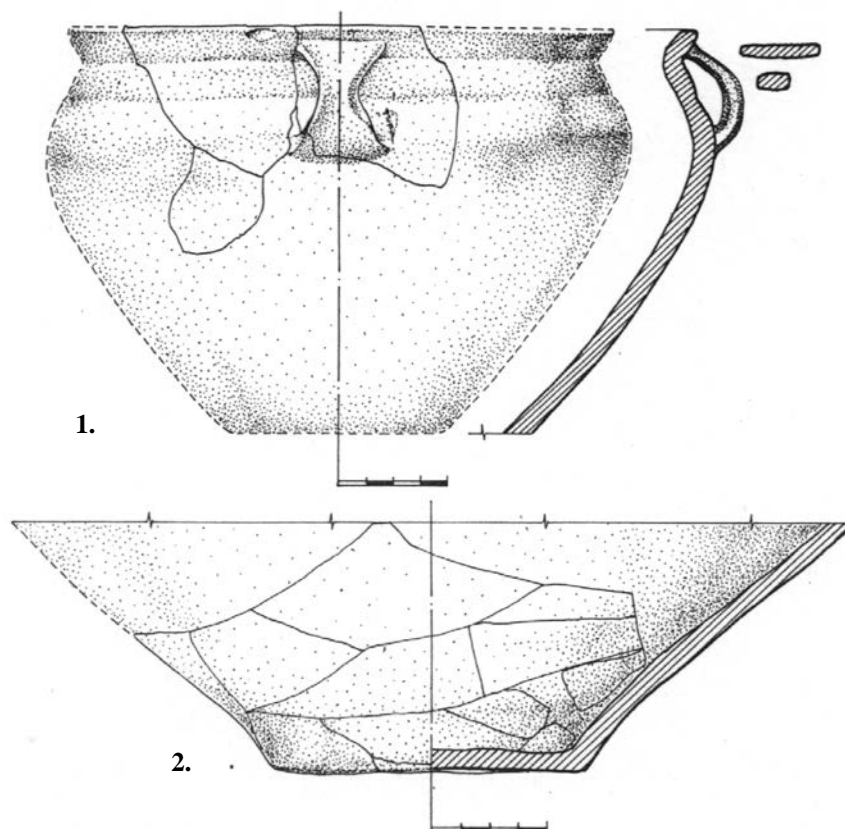


Fig. 3. 1. Vas-tip urnă, cu toarta în X; 2. strachină; secolele III-II î.Hr.

4. *Strachină* modelată la mână, din pastă fină, de culoare neagră, lustruită. Vasul are formă tronconică, cu deschidere mare, dar îi lipsește partea finală a gurii, asupra căreia nu ne putem pronunța. De asemenea, nu știm dacă a avut sau nu toartă. Dimensiuni: înălțimea de 8,2 cm; diametrul gurii de 28,5 cm și diametrul fundului de 10,5 cm (fig. 3/2). A putut fi restaurată pe seama similitudinilor cu exemplarele aflate în necropola bastarnică de la Poienești – Vaslui⁸ și în așezările de la Borosești – Iași⁹ și Buhăești – Vaslui¹⁰, fiind datată în secolele III-II î.Hr. De cele mai multe ori, acest vas era folosit în cimitire, pe post de capac pentru urnă.

Cele patru vase bastarne au fost reconstituite din fragmente găsite în stratul antic, cu prilejul campaniilor din 2004–2005, iar cu ajutorul analogiilor menționate a fost posibilă restaurarea lor.

*

În cazul fragmentelor neîntregibile, putem remarca faptul că fac parte din aceeași categorie de obiecte, ca și cele descrise deja, reprezentând *ceramica fină*. Datorită cantității lor, am optat pentru selectarea unor fragmente (întrucât o parte din ele sunt bucăți din buțile diferitelor recipiente), care să permită conturarea unor tipuri de vase specifice bastarnilor. Așadar, credem că fragmentele avute în vedere (buze, funduri, torți,

⁶ R. Vulpe, *Săpăturile de la Poienești din 1949*, în *Materiale*, I, 1953, p. 395, fig. 293, p. 406–407, fig. 323.

⁷ M. Babeș, *Dacii și bastarnii*, în *MemAntiq*, II, 1970, p. 223, fig. 2.

⁸ R. Vulpe, *op.cit.*, p. 395, fig. 293, p. 406–407, fig. 323.

⁹ M. Babeș, *Dacii și bastarnii*, în *MemAntiq*, II, 1970, p. 223, fig. 2.

¹⁰ S. Teodor, *Regiunile est-carpatice ale României în secolele IV-II î.d.Hr. Considerații generale și repertoriu arheologic*, București, 1999, p. 235, fig. 49/3.

uneori cu decor sau perforație de reparație), ne oferă posibilitatea formării unei imagini de ansamblu asupra obiectelor ceramice întrebuințate de această populație, contribuind astfel la cunoașterea modului de viață alogen.

Înainte descrierii tipurilor de vase, rezultate prin prezența fragmentelor selectate, specificăm că ele au fost descoperite în stratul antic al așezării carpice, dar uneori și-n complexe închise (locuințe și gropi). Fragmentele alese din inventarul sitului de la Roșiori, din cei trei ani de cercetare (2004–2006), ne îngăduie să deslușim formele vaselor bastarne:

1. *Vase de tip urnă*, reprezentate prin câteva fragmente de buze (fig.: 4/1–4, 8; 5/1–5 și 6/4–6), lucrate la mână, din pastă fină, lustruită, de culoare neagră. Ușor răsfrânte în exterior, unele dintre ele sunt fațetate. Dimensiunile lor variază între 3–5 cm (înălțime) și 3–8,5 cm (lățime). Spre deosebire de exemplarul restaurat, aceste fragmente nu par să aibă sub buză decorul șanțuit, însă păstrează aceeași formă bitronconică, similară urnelor de tipul 1, de la Poienești – Vaslui¹¹, Borosești – Iași¹². De regulă, torțile erau simple sau sub forma literei X (fig. 4/13), cum aveau majoritatea acestor tipuri de vase-urnă, descoperite la Borosești – Iași¹³, Ghelăiești – Neamț¹⁴, Curteni¹⁵, Poienești – Vaslui¹⁶, etc. Este interesant de remarcat că se decora corpul acestor vase cu torți în miniatură, care păstrau forma literei amintite (fig. 6/7).

2. *Vase de provizii*, reprezentate de două fragmente de buze îngroșate (fig. 4/9 și 5/6), lucrate la mână, din pastă semifină (singurele excepții din toate fragmentele selectate), de culoare neagră, fără a avea luciul caracteristic celorlalte vase, de categorie fină. Cele două buze sunt mult răsfrânte în afară și fațetate. Acest tip de vas era utilizat pentru păstrarea alimentelor, datorită dimensiunilor mari și din aceleași considerente îl vom întâlni mai rar în inventarul cimitirelor. Dimensiunile buzelor, în ordinea planșelor, se încadrează în 3,5 cm înălțime și 14 cm lățime, iar cealaltă are 5,5 cm înălțime și 10 cm lățime. Analogii în privința formei, nu și a decorului, în inventarul siturilor de la Șorogari¹⁷, Borosești – Iași¹⁸.

3. *Străchini*, semnalate de prezența mai multor buze și funduri (fig. 5/7 și 6/1, 9, 14, 15) lucrate la mână, din pastă fină, lustruită, de culoare neagră. Forma vaselor este tronconică, cu buzele evazate și fundurile drepte. De regulă, deschiderea lor este foarte mare (diametrul gurii variază între 25–30 cm). Nu ne putem pronunța asupra torților, întrucât nu am surprins nici un element de prindere, știm însă că majoritatea lor imitau forma literei X, asemenea celor de la vasele-urnă. De obicei, după o utilizare îndelungată strachina era refolosită pe post de capac de urnă. Dimensiunile buzelor descrise variază între 3–8 cm (înălțime) și 5–8 cm (lățime), iar diametrul fundurilor are 9 cm. Asemănări în inventarul stațiunilor de la Borosești–Iași¹⁹, Poienești–Vaslui²⁰, Botoșana–Suceava²¹, etc.

4. *Căni*, reprezentate printr-un număr mare de fragmente de buze și funduri, lucrate la mână, din pastă fină, lustruită, de culoare neagră (fig. 4/5–7; 5/8, 11, 12 și 6/2, 3, 10–13). Forma vaselor este bitronconică, cu buzele ușor evazate și uneori fațetate, corpurile bombate iar fundurile drepte. Torțile erau prinse de buza și probabil de umerii recipientelor (fig. 4/6), fiind simple, iar uneori mai late în bandă (fig. 5/9). Dimensiunile buzelor variază între 3–5 cm (înălțime) și 3–7 cm (lățime), iar diametrul fundurilor este de 6–7 cm. Similitudini în necropola de la Poienești – Vaslui (acest vas era utilizat și ca urnă de tipul 4)²², la Curteni–Vaslui²³, Borosești–Iași²⁴.

¹¹ R. Vulpe, *op.cit.*, p. 320, fig.112, p. 374, fig.242, p. 392, fig. 283.

¹² M. Babeș, *op.cit.*, p. 223, fig. 2.

¹³ *Ibidem*.

¹⁴ Idem, *Die Poienești–Lukaševka-Kultur*, Bonn, 1993, p.199–200, pl. 26/3.

¹⁵ S. Teodor, *op.cit.*, p. 235, fig. 49/8.

¹⁶ R. Vulpe, *op.cit.*, p. 363–364, fig. 215, p. 373–374, fig. 243, p. 393–393, fig. 286, p. 395, fig. 294, p. 405–407, fig. 324.

¹⁷ M. Babeș, *op.cit.*, p. 216, pl. 40/29.

¹⁸ Idem, *Dacii și bastarnii*, în *MemAntiq*, II, 1970, p. 223, fig. 2.

¹⁹ Idem, *Die Poienești–Lukaševka-Kultur*, Bonn, 1993, p. 185, groapa 14, pl. 3/b; groapa 16, pl. 3/b.

²⁰ *Ibidem*, p. 211, M392, M394, pl. 34/b; p. 211, M398, pl. 35/b; p. 212, M434, M440, pl. 35/b.

²¹ *Ibidem*, p.192-193, pl. 22/27.

²² R. Vulpe, *op.cit.*, p. 341–342, fig.158, p. 366–368, fig. 223.

²³ M. Babeș, *op.cit.*, p. 197, pl. 45/9.

²⁴ *Ibidem*, p. 185, pl. 13/9; p.186, groapa 25, pl. 4/a; p. 188, groapa 69, pl. 8/a.

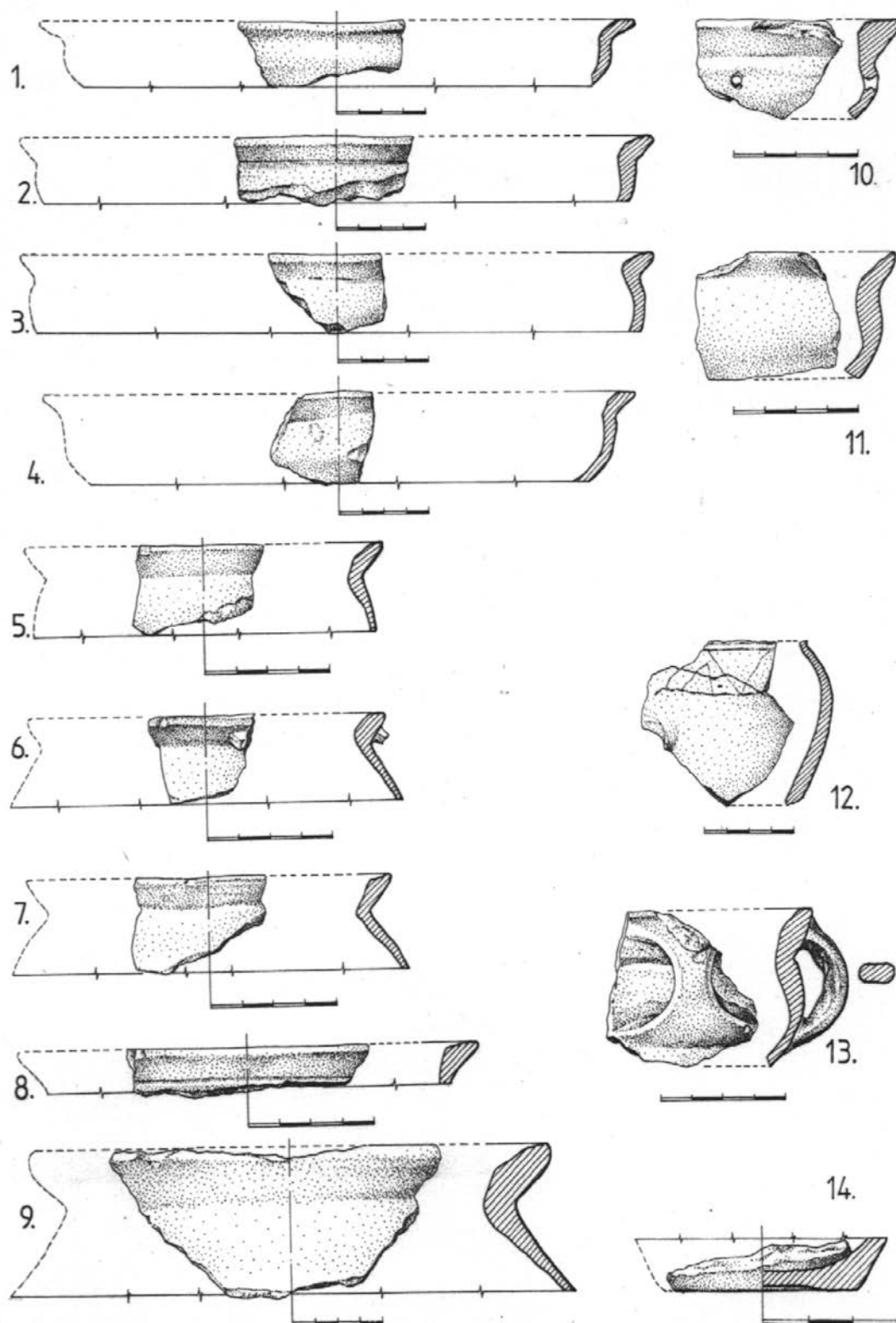


Fig. 4. Ceramică bastarnă/2004. 1-4, 8. Fragmente de buze de la vase-tip urnă, culoare neagră; 5-7. Fragmente de buze de căni, culoare neagră; 9. Fragment vas de provizii, culoare neagră; 10. Fragment buză de căniță, cu gaură de reparație, de culoare neagră; 11. Fragment buză de căniță, culoare neagră; 12. Fragment burtă de căniță, cu decor incizat, culoare neagră; 13. Toartă în X, de la vas-tip urnă, culoare neagră; 14. Fragment fund de căniță,culoare neagră. Secolele III-II î.Hr.

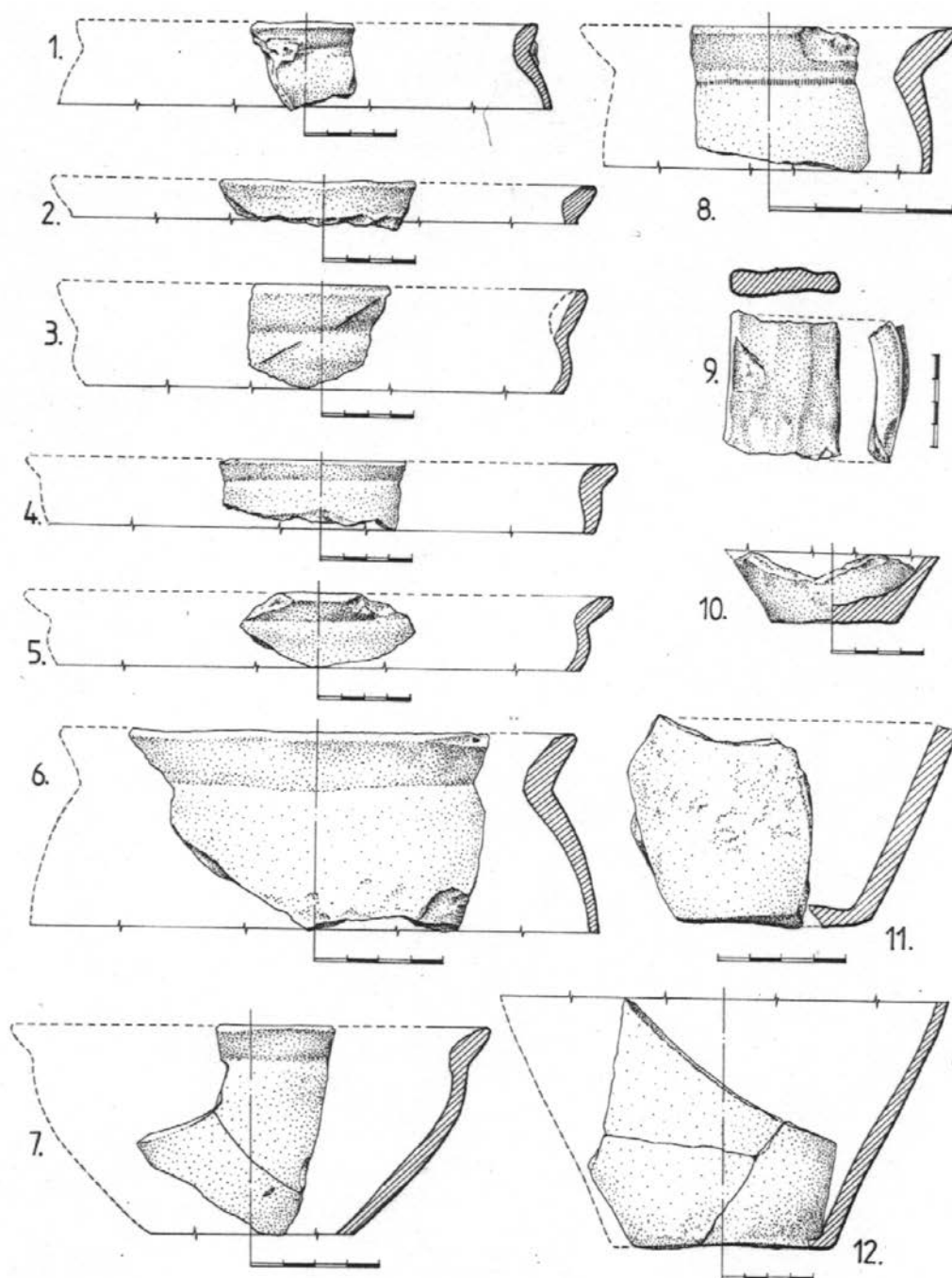


Fig. 5. Ceramică bastarnă/2005: 1-5. Fragmente de buze de la vase-tip urnă, culoare neagră; 6. Fragment buză, de la un vas de provizii, de culoare neagră; 7. Fragment de strachină, culoare neagră; 8. Fragment buză de cană, culoare neagră; 9. Fragment toartă lată, culoare neagră; 10. Fragment fund de căniță, la mână, culoare neagră; 11, 12. Fragmente de fund, de la căni, culoare neagră. Secolele III-II î.Hr.

5. *Cănițe*, semnalate de câteva fragmente de buze și funduri, lucrate la mână din pastă fină, lustruită, de culoare neagră (fig. 4/10–12,14; 5/10 și 6/8). Forma recipientelor era bitronconică, cu buzele ușor evazate și uneori fațetate, corpurile bombate iar fundurile drepte. Din descriere se observă că aveau aceeași structură ca și căniile, doar că erau de dimensiuni mai mici, iar uneori erau decorate cu linii incizate în zona umărului (fig. 4/12), asemenea celor întâlnite și pe fragmentele bastarne de la Lozna (jud. Botoșani)²⁵ și Botoșana (jud. Suceava)²⁶. Torțile erau prinse de buza și corpul vasului (fig. 4/12; 6/8). Putem remarca, similar ceramicii dacice, încercarea de refacere a vaselor sparte, prin cunoscutele găuri de reparație (fig. 4/10). Dimensiunile fragmentelor variază între 2–4 cm (înălțime) și 2–4 cm (lățime), în timp ce diametrul fundurilor este de 4–5 cm. Analogii se cunosc la Horodiștea–Botoșani²⁷ și în cimitirul bastarnic de la Poieniști – Vaslui²⁸ (probabil erau folosite ca vase de ofrandă sau urne de incinerare pentru copii).

*

În urma descrierii materialului fragmentar, care completează cele patru recipiente întregite, deducem principalele tipuri de vase întrebuințate de populația bastarnă în perioada secolelor III–II î.Hr, pe terasa râului Moldova: vase-urnă, vase de provizii, strecurători, străchini, căni și cănițe. Până în prezent, în urma statisticii fragmentelor și a vaselor restaurate, putem spune că în situl de la Roșiori ordinea cantitativă a recipientelor utilizate este următoarea: vase-urnă, căni, cănițe, străchini, strecurători și vase de provizii. Evident că această situație este provizorie și se poate schimba de la o campanie la alta.

Pe baza comparațiilor putem menționa că majoritatea caracteristicilor ceramicii bastarne observate în așezările și necropolele din Moldova se regăsesc și la Roșiori: pasta este fină, lucrată la mână, de culoare neagră, lustruită, uneori cu decor incizat, șanțuit sau în relief, cu buzele fațetate, fundul drept și torțile în X.

Așa cum am specificat, potrivit specialiștilor, ceramica bastarnă este împărțită în trei categorii distincte: *fină*, *semifină* și *grosieră*. Majoritatea ceramicii bastarne de la Roșiori este de categorie fină, singurele excepții fiind două fragmente de vase-borcan, de factură semifină (fig. 4/9 și 5/6). Ultima categorie ceramică (grosieră cu barbotină) este, de asemenea, prezentă în inventarul așezării carpice de la Roșiori, printr-o cantitate remarcabilă de fragmente cărămizii și cenușii, lucrate la mână, din pastă cu pietricele. Cu aspect grosier, suprafața lor este barbotinată. Datorită controverselor legate de originea acestei categorii ceramice (unii specialiști o consideră dacică, alții bastarnă), nu am considerat necesară includerea ei în acest studiu.

*

Importanța prezenței ceramicii bastarne, în amestec cu cea geto-dacică, din intervalul secolelor IV–II î.Hr, în așezarea de la Roșiori – Dulcești, constă în faptul că permite ipoteza unei vecinătăți daco-bastarne în zonă, o posibilă conviețuire pașnică între două populații diferite din punct de vedere etnic, dar cu ocupații comune: olăritul și creșterea animalelor. Cu timpul, din diverse motive, este posibil ca cele două populații să se fi apropiat, iar alogenii să fi fost asimilați de autohtoni sau dimpotrivă, divergențele dintre ei să fi determinat plecarea bastarnilor. Un fapt este cert: situl amintit se află într-un areal geografic cunoscut ca fiind locuit de triburile de neam germanic, descoperiri similare (de tip Poieniști-Lukașevka) înregistrându-se în centrul și nordul Moldovei²⁹.

Descoperirea numeroaselor vestigii bastarne, în spațiul dintre Carpați și Siret, denotă o prezență mai consistentă a acestora în zona amintită decât în alte regiuni din partea centrală și de nord a teritoriului carpato-nistrean. Pornind de la aceste considerente, se pare că actuala graniță de sud a grupei Poieniști-Lukașevka (Piatra Neamț – sud de Roman – Crasna – Tiraspol) ar corespunde cu răspândirea reală a bastarnilor³⁰.

Credem că viitoarele campanii arheologice de la Roșiori ne vor dezvălui și alte amănunte interesante despre modul de viață al bastarnilor de pe terasa râului Moldova și vor permite întregirea imaginii asupra conviețuirii daco-bastarne din zonă în perioada secolelor III–II î.Hr.

²⁵ S. Teodor, *op.cit.*, p. 234, fig. 48/1,5.

²⁶ *Ibidem*, p. 234, fig. 48/3.

²⁷ M. Babeș, *op.cit.*, p. 201, pl. 45/11.

²⁸ R. Vulpe, *op.cit.*, p. 347, fig.170; M. Babeș, *Die Poieniști-Lukașevka-Kultur*, Bonn, 1993, p. 213, pl. 37/a.

²⁹ M. Babeș, *Dacii și bastarnii*, în *MemAntiq*, II, 1970, p. 231, fig. 4 (harta cu așezările și necropolele bastarne descoperite pe teritoriul Moldovei).

³⁰ *Ibidem*, p. 217–218.

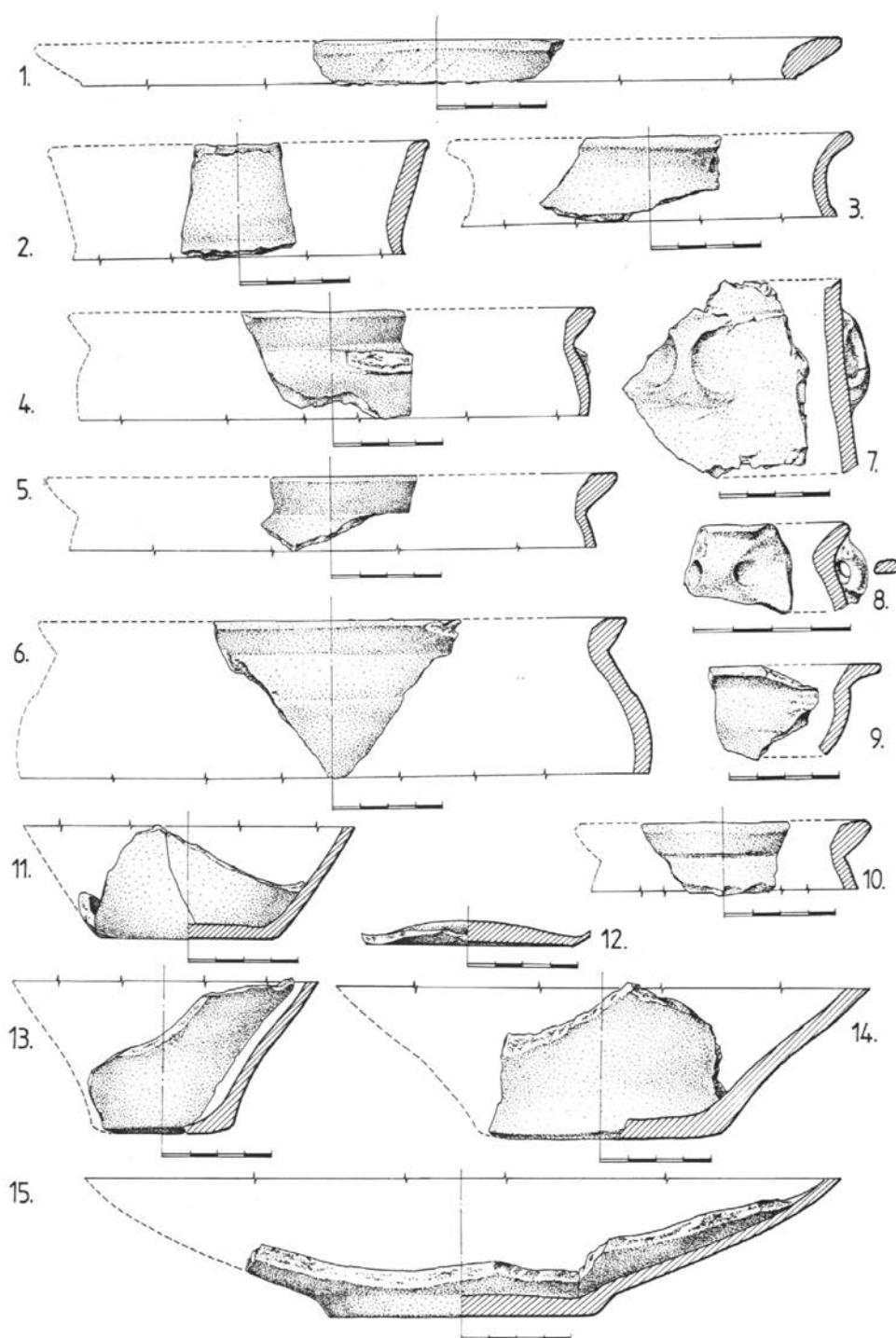


Fig. 6. Ceramică bastarnă/2006: 1. Fragment buză strachină, culoare neagră; 2,3. Buze de căni, la mână, culoare neagră; 4-6. Fragmente de buze, de la vase-tip urnă, culoare neagră; 7. Fragment burtă de vas-tip urnă, cu decor în X, culoare neagră; 8. Fragment buză căniță, cu tortiță, culoare neagră; 9. Fragment buză strachină, de culoare neagră; 10. Fragment buză de cană, culoare neagră; 11-13. Fragmente de fund, de la căni, culoare neagră; 14, 15. Fragmente de fund, de la străchini, culoare neagră. Secolele III-II î.Hr.