

# NOI BRONZURI FIGURATE DIN DOBROGEA

DE

GEORGE NUȚU\*, COSTEL CHIRIAC\*\*

## Abstract

*Recent studies concerning the figural bronze pieces from Dobrudja have shown their iconographic diversity and the influences that occurred in northeastern Moesia. New discoveries, presented in the present article, bring contributions to the domain of minor statuary pieces, furniture appliqués and zoomorphic representations of the region between the Danubius and the Pontus. Seven fragments of statuettes are presented, of which three made of silver, appliqués representing divinities, mythological characters (such as Amor, Attis, Gorgona/Medusa), anonymous or animal-like figures, an oenochoe handle with the image of a maenad, and one of the rare enameled figurines representing a rooster. The hereby presented figural bronze pieces, discovered in an unknown place on the Dobrudjan territory, chronologically belong to the 2<sup>nd</sup>-3<sup>rd</sup> centuries AD.*

**Keywords:** *early Roman period, Moesia Inferior, Dobrudja, figural bronze pieces, fragments of statuettes, decorative appliqués.*

Imaginea de ansamblu privind bronzurile figurate din spațiul danubiano-pontic s-a conturat în ultimele decenii prin noi descoperiri care au lărgit baza de date privind această categorie de material arheologic. Importanța pieselor figurate constă, atât în completarea tabloului legat de „artele minore” în epoca romană în provinciile dunărene, cât și cunoașterea înclinațiilor artistice ale locuitorilor provinciei Moesia Inferior prin intermediul acestor reprezentări cotidiene plasate între artă și meșteșug.

Scopul acestei intervenții este să examineze o serie de noi descoperiri, fragmente de statuete antropomorfe și zoomorfe, aplice și elemente decorative cu rol funcțional diferit. Într-o oarecare măsură, prezentul studiu reprezintă și o încercare de abordare metodologică a unor descoperiri variate, stilistic și iconografic, din punct de vedere al utilității. Nu în ultimul rând, paginile de față constituie o ultimă contribuție dintr-o serie dedicată reprezentărilor figurate și pieselor din bronz descoperite în ultimii ani pe teritoriul Dobrogei<sup>1</sup>. Deși locul de descoperire este necunoscut, piesele au fost găsite pe teritoriul danubiano-pontic și provin dintr-o colecție particulară. De altfel, la o scurtă privire asupra repertoriului bronzurilor figurate din regiune putem observa, cu ușurință, faptul că numărul acestora și, în particular, al statuetelor descoperite în contextul unor cercetări arheologice sistematice este redus. Sunt puține exemplele în care se menționează descoperirea unor astfel de piese; este cazul necropolelor orașelor Callatis și Noviodunum care au sporit considerabil numărul artefactelor, dar trebuie subliniat faptul că aceste cazuri constituie excepții și nu reguli.

## I. FRAGMENTE DE STATUETE ANTROPOMORFE

Cele mai familiare tipuri de piese studiate sunt o serie de fragmente de statuete, dificil de atribuit unor divinități. **Primul fragment** (cat. nr. 1), realizat din argint, este un braț al unei statuete care poate fi atribuită, cu reținerile de rigoare, zeului Mars. Orificiul practicat în pumn servea la susținerea unei lănci. **Brațul cu palma deschisă** (cat. nr. 2) aparținea probabil unei statuete reprezentându-l pe Jupiter redat, de obicei, în această ipostază.

---

\* Institutul de Cercetări Eco-Muzeale din Tulcea, nutugr@yahoo.com.

\*\* Institutul de Arheologie din Iași, chiriaccostel@yahoo.com.

<sup>1</sup> Pentru ultima contribuție din această serie vezi: G. Nuțu, C. Chiriac, *Bronzuri romane inedite din Moesia Inferior*, in *Arheologia Moldovei (ArhMold)*, XXXV, 2012, pp. 243–252.

Un fragment (cat. nr. 3) aparține unei statuete de tip *Venus pudica* frecvent întâlnită la Dunărea Inferioară, împreună cu tipul *anadyomene*. Dintre statuetele aparținând tipului *pudica* reținem exemplarele îngrijit lucrate descoperite la Urluia (jud. Constanța)<sup>2</sup>, Iazurile (jud. Tulcea)<sup>3</sup>, Stăklen, nu departe de Novae<sup>4</sup> și pe cel aflat în colecția Severeanu<sup>5</sup>. Difuziunea tipului este la scară largă în provinciile romane, dacă ar fi să exemplificăm numai prin statuetele din provinciile danubiene, de la Tricornium – Zaklopača<sup>6</sup>, Pest și Szentendre<sup>7</sup>. Trei **picioare fragmentare** de la statuete din argint (cat. nr. 4) și bronz (cat. nr. 5–6) pot fi adăugate la seria bronzurilor antropomorfe din regiune. Merită semnalată încălțăminte de tip militar a ultimelor două fragmente, cu analogii în descoperirile arheologice de la Vindolanda<sup>8</sup>. Ultimul fragment (cat. nr. 7) de statueta antropomorfă aparține unei **figurine a lui Pan**, din păcate pierdută. Reprezentanțele acestuia sunt prezente în aria moesică la Tomis<sup>9</sup> și Nicopolis ad Istrum, alături de aplicele de car de la Sliven și Pautalia, în aria sud-balcanică<sup>10</sup>.

**1. Braț de statueta** (Pl.1/1). Palma brațului este strânsă și ținea, probabil, o sulică, dacă avem în vedere orificiul rotund (D<sup>11</sup>–0.2 cm). Turnarea este plină, patină argintie-închisă, starea de conservare este bună.

Argint. L–2.9 cm.

Datare: sec. I–III p.Chr.

**2. Braț de statueta** (Pl. 1/2). Fragment din brațul unei statuete cu palma deschisă. În zona de prindere a brațului cu umărul se păstrează un orificiu de formă aproximativ triunghiulară care demonstrează că piesa a fost turnată separat. Torsul, capul, brațele și picioarele au fost executate în tipare diferite și îmbinate ulterior; trei dintre cele cinci degete sunt rupte. Piesa a fost turnată plin, lucrarea fiind de foarte bună calitate. Patină este cenușie și starea de conservare bună.

Argint. L–4.7 cm.

Datare: sec. I–II p.Chr.

**3. Braț de statueta** (Pl. 1/3). Brațul drept, complet, a aparținut unei statuete feminine. În zona de îmbinare a brațului cu umărul se păstrează o protuberanță dreptunghiulară (L–0.5–0.6 cm) folosită la fixare. Palma are degetele ușor răsfirate, arătătorul este rupt. Și această statueta a fost turnată pe fragmente, îmbinate ulterior. Piesa a fost obținută prin turnare plină, lucrarea fiind de bună calitate. Patina este de culoare aurie deschisă și starea de conservare este bună.

Bronz. L–3.6 cm.

Datare: sec. II–III p.Chr.

**4. Picior de statueta** (Pl. 1/4). Fragment de picior al unei statuete de dimensiuni medii, rupt în zona genunchiului. Obținere prin turnare plină și execuție de bună calitate. Patină cenușie, starea de conservare este bună.

Argint. H–3 cm.

Datare: sec. I–III p.Chr.

<sup>2</sup> M. Irímia, *Bronzuri figurate*, Constanța, 1966, pp. 20–21, nr. 10.

<sup>3</sup> V. H. Baumann, *La Venus de Iazurile*, in *Peuce*, 9, 1984, pp. 329–331, 691.

<sup>4</sup> L. Ognenova-Marinova, *Statuettes en bronze du Musée National Archéologique à Sofia (statuettes de culte)*, Éd. de l'Académie Bulgare des Sciences, Sofia, 1975, p. 155, nr. 178.

<sup>5</sup> C. L. Băluță, *Statuettes en bronze de la collection Severeanu (Bucarest)*, in *Akten der 10. Internationalen Tagung über antike Bronzen, Freiburg, 18–22 Juli 1988*, (Hrsg. J. Ronke), Forschungen und Berichte zur Vor- und Frühgeschichte in Baden-Württemberg, 45, Kommissionsverlag Theiss, Stuttgart, 1994, pp. 31–32, nr. 9, fig. 2/2.

<sup>6</sup> M. Veličković, *Rimska sitna bronzana plastika u Narodnom Muzeju*, Antika IV, Beograd, 1972, p. 139, nr. 52a–b.

<sup>7</sup> V. Cserményi, *Statuettes de Venus en Pannonie*, in *Bronzes romains figurés et appliqués et leurs problèmes techniques. Actes du VII<sup>e</sup> Colloque International sur les bronzes antiques*, (réd. J. Fitz, G. Fülöp), Székesfehérvár (= Alba Regia 21), Fejér Megyei Múzeumok Igaz-gatósága, Székesfehérvár, 1984, p. 136, pl. 72/2–3.

<sup>8</sup> C. Van Driel-Murray, *Vindolanda and the Dating of Roman Footwear*, in *Britannia: a journal of Romano-British and kindred studies (Birtannia)*, 32, 2001, p. 188, fig. 1.

<sup>9</sup> M. Bucovală, *Vase și obiecte de bronz romane timpurii din Tomis*, in *Pontica* 15, 1982, p. 236, nr. 1, fig. 1–2.

<sup>10</sup> *Antike Bronzeplastik aus Bulgarien* (eds. M. Kunze, I. Kriseleit, S. Schöne), Druckhaus Mitte GmbH, Berlin, 1991, nr. 158–162.

<sup>11</sup> Abrevierile utilizate în catalog: D–diametrul, L–lungimea, H–înălțimea, I–lățimea. Fotografiiile au fost realizate de G. Nuțu (Tulcea), iar desenele de R. Ionescu (Iași).

**5. Picior de statueta** (Pl. 1/5). Fragment de picior purtând *solea* care a aparținut unei statuete de dimensiuni medii. În partea superioară, un orificiu arată că statueta a fost realizată din fragmente, îmbinate ulterior. Pe talpă, se observă slabe urme de material excedentar, urme ale îmbinării cu postamentul. Detaliile anatomice ale piciorului și cele ale sandalelor sunt minuțios redată. Turnată „în gol”, lucrare de bună calitate. Patină aurie închisă, stare de conservare este bună.

Bronz. H–3.6 cm.

Datare sec. I–II p.Chr.

**6. Picior de statueta** (Pl. 1/6). Fragment de picior de la o statueta de dimensiuni medii, comparabilă cu fragmentul precedent, dar încălțăminte diferă. Talpa este dreaptă și păstrează urme excedentare de plumb folosit, probabil, ca liant la fixarea pe postament. Detaliile piciorului și încălțăminte sunt schematizate, lipsite de valențe artistice. Turnare plină, calitate slabă, în comparație cu fragmentul precedent. Patina este de culoare aurie închisă și starea de conservare este bună.

Bronz. H–2.1 cm.

Datare: sec. I–II p.Chr.

**7. Fragment de statueta (copită)** (Pl. 1/7). Copită fragmentară care după formă, a aparținut, probabil, unei statuete cu reprezentarea lui Pan. Se remarcă naturalețea redării și finețea execuției. Turnată plin, calitate bună. Stabilizată cu lac negru, ușoare urme de coroziune. Starea de conservare este bună.

Bronz. H–2.1 cm.

Datare: sec. II–III p.Chr.

## II. STATUETE ZOOMORFE

În categoria statuetelor zoomorfe am inclus o statueta emailată reprezentând un cocoș, descoperită, de asemenea, în condiții necunoscute. În cele două Moesii se cunosc statuete de metal reprezentând cocoși la Durostorum și Ratiaria<sup>12</sup>. Frecvent asociat zeului Mercurius<sup>13</sup>, cocoșul cunoaște o serie numeroasă de reprezentări în provinciile romane, atât figurine, cât și aplice pentru decorarea pieselor de mobilier. În afara rolului de acolit al zeului, cocoșii sunt asociați cu fertilitatea și fecunditatea masculină, încă din Grecia clasică, fiind des întâlniți în izvoarele literare, vase și plastica din lut și bronz. Rolul apotropaic este o altă fațetă de receptare a reprezentărilor acestor păsări<sup>14</sup>. Aria de răspândire a reprezentărilor este mare, dacă ar fi să amintim exemplarele descoperite în nordul Africii (e.g. Volubilis, Banasa, în Mauretania Tingitana)<sup>15</sup>, dar majoritatea sunt reprezentări frustrate, lipsite de eleganță și simțul proporțiilor. Excepțiile sunt rare și merită cu atât mai mult menționate: una dintre cele mai frumoase figurine este cea a unui cocoș din Museum of Fine Arts din Boston (achiziționată la Istanbul și datată între anii 50 a.Chr. și 100 p.Chr.)<sup>16</sup>. O figurină similară, dar de dimensiuni mai mari și fără email, a fost descoperită la Saint-Mard (Luxemburg)<sup>17</sup>.

**8. Statueta fragmentară – cocoș**<sup>18</sup> (Pl. 1/8). Pasărea este reprezentată realist, penajul redat cu minuțiozitate în email verde, încrustat cu mici nuclee de email galben. Detaliile capului se observă ușor, inclusiv creasta masivă, ciocul și gușa. Ochii sunt redați în relief. Turnată „în gol”, starea de conservare este bună.

Bronz emailat. H–4.1 cm.

Datare: sec. I – prima jumătate a sec. II p.Chr.

<sup>12</sup> P. Ilieva, *Antique Zoomorphic Bronze Statuettes from the Collection of the Archaeological Museum to the Bulgarian Academy of Sciences*, in J. Ronke (Hrsg.), op. cit. (n. 5), p. 221, catalogue nr. 7.

<sup>13</sup> A. Kolling, *Die bronzestatuetten aus dem Säulenkeller*, Forschungen im römischen Schwarzenacker I, Verlag der Stiftung Römerhaus Schwarzenacker, Einöd-Saar, 1967, pp. 25–30, pl. 17–26.

<sup>14</sup> H. Hoffmann, *Hahnenkampf in Athen. Zur ikonologie eine attischen Bildformel*, in *Revue Archéologique (RA)*, 2, 1974, pp. 195–220.

<sup>15</sup> C. Boube-Piccot, *Les bronzes antiques du Maroc. II. Le mobilier, vol. I-II*, Rabat, 1975, pp. 236–237, nr. 396–400, pls. 170–171, 261.

<sup>16</sup> M. Comstock, C. Vermeule, *Greek, Etruscan & Roman Bronzes in the Museum of Fine Arts Boston*, Boston, 1971, p. 140, nr. 165.

<sup>17</sup> G. Faider-Feytmans, *Les bronzes romains de Belgique, I-II*, Verlag Philipp von Zabern, Mainz am Rhein, 1979, p. 97, nr. 118, pl. 60.

<sup>18</sup> G. Nuțu, *Câteva note privind problemele bronzurilor figurate în Dobrogea romană*, in *Structuri etno-demografice la Dunărea de Jos, sec. I–VII p.Chr.*, (coord. L. Mihailescu-Bîrliba), Ed. Universității „Al. I. Cuza”, Iași, 2009, p. 250, pl. 1/2.

### III. APLICE ȘI ELEMENTE DECORATIVE CU FUNCȚIONALITATE DIVERSĂ

**Amor** (cat. nr. 9). Aceste aplice aveau un rol ornamental, pentru piesele de mobilier sau erau capete ale unor ace de păr. Merită semnalată similaritatea aplicii în discuție cu o fibulă descoperită la Palzem, Trier-Saarburg<sup>19</sup>. Alte aplice pentru casete au fost descoperite la Haskovo<sup>20</sup>, iar cele pentru decorarea obiectelor de mobilier sunt menționate la Augst<sup>21</sup>, Nijmegen<sup>22</sup>, Vaison<sup>23</sup>, în colecțiile Muzeelor din Belgrad<sup>24</sup>, Lyon<sup>25</sup> și Borély<sup>26</sup>. Din punct de vedere iconografic, reprezentările sunt uniforme, diferențele fiind datorate mai curând îndemânării artizanilor și tocirii tiparelor, decât existenței unor serii paralele.

Reprezentările lui **Attis** (cat. nr. 10) sunt ușor de distins după boneta specifică. Imaginea sa a fost intens folosită în secolele II–III p.Chr. pentru decorarea, la fel ca în cazul anterior, a unei game variate de obiecte, casete de toaletă personală, piese de mobilier și echipament ecvestru. Dintre analogiile apropiate piesei din Dobrogea menționăm aplicele din Muzeul Arheologic din Padova<sup>27</sup>, Rijksmuseum G.M. Kam Nijmegen<sup>28</sup>, aplica descoperită la Baumes de Venisse<sup>29</sup>, bustul de la Industria<sup>30</sup>, un bust și o aplică de la Carnuntum<sup>31</sup> sau capul unei statuete din secolele II–III p.Chr. de la Romula<sup>32</sup>. Din Moesia Inferior o aplică similară se află în colecția Muzeului Arheologic din Varna și a fost folosită la decorarea casetelor de toaletă personală<sup>33</sup>.

Piesa cu imaginea **Gorgonei/Medusa** (cat. nr. 11) poate fi inclusă în categoria terminațiilor decorative pentru diverse instrumente cu rol funcțional, poate un cuțit sau o cheie. Aceeași formă este întâlnită în cazul unei aplici antropomorfe din Museo Arqueologico de Córdoba<sup>34</sup>. Din punct de vedere iconografic, o paralelă apropiată se află în Museum Calvet din Avignon<sup>35</sup>. În secolele I–III p.Chr., imaginea Medusei este frecventă în Moesia, atât în zonele urbane, cât și în cele rurale; multe exemplare sunt însă mediocre din punct de vedere artistic, fiind adaptate obiectelor funcționale pentru care au fost create. O descoperire notabilă este Medusa de la Durostorum<sup>36</sup>, alături de aplicele de casetă descoperite la Odessos<sup>37</sup>. Dintre piesele mai bine datate, o aplică din Muzeul Tolbuhin (azi Dobrich, Bulgaria) a fost descoperită cu monede emise de Constantinus Chlorus, Constantinus I și Licinius<sup>38</sup>.

<sup>19</sup> S. Faust, *Figürliche Bronzen und Gegestände aus anderen Metallen aus Stadt und Bezirk Trier in Privatbesitz IV*, in *Trierer Zeitschrift*, 71–72, 2008–2009, pp. 313–314, nr. 49.

<sup>20</sup> L. Mânzova, *Drajki i aplikatii na kasetki ot rimskata epoha v Arheologiceskija Muzei v Sofia*, in *Arheologija. Organ na Arheologičeskija Institut i Muzej (Arheologija)*, 7, 1965, 1, pp. 40–41, nr. 2, fig 5b.

<sup>21</sup> A. Kaufmann-Heinimann, *Die römischen bronzen der Schweiz. I. Augst und das Gebiet der Colonia Augusta Raurica*, Verlag Philipp von Zabern, Mainz am Rhein, 1977, p. 114, nr. 176, pl. 111.

<sup>22</sup> A. Zadoks-Josephus Jitta, W.J.T. Peters, A.M. Witteveen, *The Figural Bronzes. Description of the Collections in the Rijksmuseum G.M. Kam at Nijmegen VII*, Nijmegen, 1973, p. 69, nr. 115–117.

<sup>23</sup> H. Rolland, *Bronzes antiques de Haute Provence (Basses-Alpes, Vaucluse)*, XVIII<sup>e</sup> Supplément a Gallia, Éditions du CNRS, Paris, 1965, p. 175, nr. 412.

<sup>24</sup> M. Veličković, op. cit. (n. 6), p. 178, nr. 115.

<sup>25</sup> S. Boucher, *Bronzes romains figurés du Musée des Beaux-Arts de Lyon*, Collections des Musées de Lyon IX, Éditions de Boccard, Lyon, 1973, p. 10, nr. 18–19.

<sup>26</sup> H. Oggiano-Bitar, *Bronzes figurés antiques des Bouches-du-Rhône*, XLIII<sup>e</sup> supplément à Gallia, Éditions du CNRS, Paris, 1984, p. 73, nr. 118.

<sup>27</sup> *Bronzi antichi del Museo Archeologico di Padova*, (eds. G. Zampieri, G. Lavarone), L'Erma di Bretschneider, Roma, 2000, p. 178, nr. 317.

<sup>28</sup> A. Zadoks-Josephus Jitta, A. Gerhartl-Witteveen, *The Figural Bronzes. Supplement 1983. Description of the Collections in the Rijksmuseum G.M. Kam at Nijmegen VII*, Nijmegen, 1983, p. 10, nr. 204.

<sup>29</sup> H. Rolland, op. cit. (n. 23), p. 151, nr. 333.

<sup>30</sup> L. Mercado, E. Zanda con un sagio di L. Beschi, *Bronzi da Industria*, Edizioni de Luca, Roma, 1998, p. 136, nr. 195, pl. 91.

<sup>31</sup> R. Fleischer, *Die römischen Bronzen aus Österreich*, Verlag Philipp von Zabern, Mainz am Rhein, 1967, pp. 105–106, nr. 132–133, pl. 73.

<sup>32</sup> D. Bondoc, R. Dincă, *Bronzuri figurate romane. Muzeul Romanașului Caracal. (Bronzuri figurate romane de la Romula)*, Ed. Sitech, Craiova, 2003, p. 38, nr. 29.

<sup>33</sup> C. Kouzov, *Bronze metalwork for decoration of toilet' boxes from the Roman period in the Archaeological Museum of Varna*, in *Archaeologia Bulgarica (AB)*, 7, 2003, 3, pp. 23–34, 24, nr. 10.

<sup>34</sup> *Los Bronces romanos en España: mayo-julio 1990, Palacio de Velázquez, Parque del Retiro, Madrid* (coord. M. Aznar, L. Gaztelu, C. Yllán), Centro Nacional de Exposiciones, Madrid, 1990, p. 257, nr. 178.

<sup>35</sup> H. Rolland, op. cit. (n. 23), p. 153, nr. 341.

<sup>36</sup> C. Mușețeanu, D. Elefterescu, *Bronzuri romane din sud-vestul Dobrogei*, in *Studii și Cercetări de Istorie Veche și Arheologie (SCIVA)*, 28, 1977, 4, p. 590, fig. 4/1.

<sup>37</sup> C. Kouzov, op. cit. (n. 33), pp. 26–27, nr. 15–16.

<sup>38</sup> I. Vasilčin, *Bronzova plastika ot Tolbuhinski okrag*, in *Izvestija na narodnija Muzej Varna (Izvestija)*, 16 (31), 1980, p. 117, nr. 4, pl. 3/1.

Aplicele pentru vasele din bronz includ o **figură feminină** (cat. nr. 12) cu o coafură joasă și trăsături fine, similară unei aplice de la Autun-Casernes<sup>39</sup> și un mâner de oenochoe terminat printr-o protomă cu figura unei **menade** (cat. nr. 13). Bronzurile cu subiect bahic, analizate pe teritoriul Dobrogei de C. Scorpan<sup>40</sup>, sunt numeroase și variate ca expresie artistică, dar majoritatea aparțin artei romane provinciale. O menadă de la Aegyssus completează seria atașelor de vase<sup>41</sup>.

Un pandantiv sau încuietoare de casetă în forma unui **personaj masculin** (cat. nr. 14), în picioare, extrem de schematizat, își găsește o paralelă sigură într-un obiect inedit de același tip descoperit la Argamum în 1981 (ICEM, inv. 29609). Nu mai cunoaștem alte analogii pentru această piesă funcțională sau obiect decorativ în bibliografia consultată. Dimpotrivă, o aplică în formă de **cap de leu** (cat. nr. 15) corespunde unei serii binecunoscute în provinciile romane. Acestea sunt piese foarte răspândite în întreg Imperiul datorită semnificației leului, de ființă care veghează. Aplicele de acest tip erau folosite la o gamă diversă de obiecte, inclusiv la ornamentarea carelor<sup>42</sup>, a pieselor de mobilier sau echipament. Sunt cunoscute aplice decorative în formă de cap de leu pentru ornamentarea arzătoarelor folosite la încălzirea locuințelor, precum exemplarul din *villa* romană de la Baños de Valdearados, Burgos, datat în secolul al III-lea p.Chr.<sup>43</sup> Exemplarele variază calitativ, de la piese realizate mediocru, la cele de calitate foarte bună, precum capul de leu de la Augst de la sfârșitul secolului al II-lea p.Chr.<sup>44</sup> sau cele două aplice din Museum of Fine Arts in Boston, elemente decorative ale unei statui din bronz<sup>45</sup>. Analogii apropiate ne oferă și aplicele descoperite la Glanum<sup>46</sup>, Trier<sup>47</sup> și Lyon<sup>48</sup>.

**Capul de cerb** (cat. nr. 16) având, probabil, rolul de ansă pentru o *pyxidă*, precum în cazul unei piese din Muzeul Torcello, interpretată eronat drept călimară<sup>49</sup>, este a doua reprezentare a acestui animal în Moesia, după o piesă descoperită la Durostorum<sup>50</sup>. Statuetele acestor animale sunt concentrate în provinciile occidentale ale Imperiului, în particular în Gallia, la Lyon<sup>51</sup> și Brèves (Nièvres)<sup>52</sup>. O funcționalitate asemănătoare o are și aplica în formă de **pasăre stilizată** (cat. nr. 17) folosită, probabil, ca mâner pentru un capac, orificiul central fiind o bună dovadă în acest sens, cum ne arată un mâner de la o călimară din Muzeul Torcello<sup>53</sup>.

Caracteristicile stilistice ale fragmentului de suport în formă de **labă de leu** (cat. nr. 18) sugerează o lucrare de bună calitate, produsă într-un centru cu tradiție în fabricarea bronzurilor figurate. Alături de terminațiile în formă de labe de animal, folosite pe scară largă în perioada romană, în diverse ansambluri funcționale cotidiene, în general *mobilier*<sup>54</sup>, erau folosite și terminații în formă de picioare umane, preluate, conform lui Mols, de la greci în perioada elenistică<sup>55</sup>. Analogii apropiate sunt întâlnite la Nijmegen<sup>56</sup>, Nida<sup>57</sup> și în Museo Archeologico di

<sup>39</sup> P. Lebel, S. Boucher, *Musée Rolin. Bronzes figurés antiques (grecs, étrusques et romains)*, Diffusion de Boccard, Autun, 1975, p. 73, nr. 119.

<sup>40</sup> C. Scorpan, *Reprezentări bacchice*, Constanța, 1966.

<sup>41</sup> G. Simion, *Les bronzes figurés romains trouvés dans la région du Bas-Danube et la question de leur origine*, in *Griechische und römische Statuetten und Großbronzen. Akten der 9. Tagung über antike Bronzen, Wien, 21–25 April 1986*, (eds. K. Gschwantler, A. Bernhard-Walcher), Wien, 1988, p. 372, pl. IV/7; G. Nuțu, *Ataș de vas cu reprezentarea unei Menade / Brace with the representation of a Maenad*, in *Romanii în Pontul Stâng / The Romans in the Left Pontus, Exhibition Catalogue*, (eds. M. Iacob et alii), Tulcea, 2012, p. 254, nr. 379.

<sup>42</sup> M. Schleiermacher, *Zu den römischen Wagenbronzen aus dem Wardtal*, in *Toreutik und figürliche Bronzen römischer Zeit. Akten der 6. Tagung über antike Bronzen 13–17 Mai 1980 in Berlin*, (ed. U. Gehrig), Staatliche Museen Preußischer Kulturbesitz, Berlin, 1984, p. 228, fig. 5.

<sup>43</sup> M. Aznar, L. Gaztelu, C. Yllán (coord.), op. cit. (n. 34) p. 284, nr. 229.

<sup>44</sup> A. Kaufmann-Heinimann, op. cit. (n. 21), pp. 117–118, nr. 182, pl. 117.

<sup>45</sup> M. Comstock, C. Vermeule, op. cit. (n. 16), p. 413, nr. 591.

<sup>46</sup> H. Oggiano-Bitar, op. cit. (n. 26), pp. 133–134, nr. 313.

<sup>47</sup> H. Menzel, *Die Römischen Bronzen aus Deutschland II. Trier*, Verlag Philipp von Zabern, Mainz am Rhein, 1966, p. 65, nr. 147, pl. 55.

<sup>48</sup> H. Rolland, op. cit. (n. 23), p. 154, nr. 346.

<sup>49</sup> M. Tombolani, *Bronzi figurati etruschi, italici paleoveneti e romani del Museo Provinciale di Torcello*, Giorgio Bretschneider Editore, Roma, 1981, p. 102, nr. 84.

<sup>50</sup> D. Elefterescu, *Figurative bronzes from Durostorum*, in *The Antique Bronzes: Typology, Chronology, Authenticity. The Acta of the 16th International Congress of Antique Bronzes, Bucharest, May 26<sup>th</sup> – 31<sup>st</sup> 2003*, (eds. C. Mușțeanu et alii), Ed. Cetatea de Scaun, Bucharest, 2004, p. 151, nr. 2, pl. 3/3.

<sup>51</sup> S. Boucher, op. cit. (n. 25), p. 149, nr. 239.

<sup>52</sup> P. Lebel, S. Boucher, op. cit. (n. 39), p. 89, nr. 160.

<sup>53</sup> M. Tombolani, op. cit. (n. 49), p. 103, nr. 85.

<sup>54</sup> V. Galliazzo, *Bronzi romani del Treviso*, Giorgio Bretschneider Editore, Roma, 1979, p. 137, nr. 47.

<sup>55</sup> S.A.M. Mols, *Furniture Attachments Shaped like human Feet*, in J. Ronke (Hrsg.), op. cit. (n. 5), pp. 295–296.

<sup>56</sup> A. Zadoks-Josephus Jitta, W.J.T. Peters, A.M. Witteveen, op. cit. (n. 22), p. 91, nr. 162.

<sup>57</sup> M. Kohlert-Németh, *Römische bronzen aus Nida-Heddernheim II. Fundsachen aus dem Hausrat. Auswahlkatalog*, Archäologische Reihe, Bd. 14, Frankfurt am Main, 1990, p. 39, nr. 15.

Padova<sup>58</sup>. Ultima aplică discutată în rândurile de față are formă de **pumnal curb** (cat. nr. 19), prevăzut cu o urechiușă de prindere. Forma este asemănătoare unei *sica*, conform reprezentărilor acestei arme pe unele monumente comemorative din Imperiu sau din unele contexte arheologice<sup>59</sup>.

**9. Amor** (Pl. 2/9). Aplică cu reprezentarea lui Amor în schema iconografică specifică. Figura este rotundă, încadrată de părul tras în lateral, nasul aplatizat, gura mică și ochii redați în relief. Turnată în tipar, calitate este bună și finisajul este bine realizat. Patina este închisă și starea de conservare este bună. În zona de contact a nitului cu corpul piesei se observă ușoare urme de plumb.

Bronz. H–2.1 cm.

Datare: sec. II–III p.Chr.

**10. Attis** (Pl. 2/10). Aplică reprezentând un personaj cu trăsăturile rotunjite, nasul drept, ochii ușor migdalați și fața plină. Pe cap poartă o bonetă ascuțită, în trei colțuri, tipic frigiană. De sub bonetă apare părul drept, tuns rotund în zona frunții. Trăsăturile, perfect redade, sugerează o piesă de bună calitate, un artizan priceput și, poate, o producție de serie. Nitul este păstrat parțial. Forma aplicii este triunghiulară, având colțurile rotunjite. Turnare plină, în tipar, cu nitul atașat ulterior. Patină închisă, starea de conservare este bună.

Bronz. H–2.3cm.

Datare: sec. II–III p.Chr.

**11. Medusa** (Pl. 2/11). Reprezentarea se înscrie schemei clasice; capul Medusei face corp comun cu o bază ovală, cu marginile ușor neregulate, tăiată oblic și cu grosime variabilă. Capul este mult în relief, cu trăsăturile bine individualizate; deși o oarecare asimetrie se observă la nivelul întregii piese. Turnare plină în tipar; patină închisă, starea de conservare este bună.

Bronz. D–3.1cm.

Datare: sec. II–III p.Chr.

**12. Cap feminin** (Pl. 2/12). Figură cu trăsăturile frumos redade, părul adunat în două cozi care încadrează fruntea simetric. Trăsăturile sunt fine, gura mică, ochii adânci, sprâncenele arcuite și bărbia ascuțită. Pe spatele piesei, zona concavă sugerează că aceasta avea rolul de aplică sau terminație a unei anse de cană/ulcior. Turnare plină, calitate bună. Patină verzuie, starea de conservare este bună.

Bronz. H–3.3cm.

Datare: sec. II–III p.Chr.

**13. Toartă fragmentară cu terminație în forma unui cap de menadă** (Pl. 2/13). Figura are trăsăturile grave, minuțios redade; fața ovală cu ochii mari, rotunzi, nasul plat, gura mică și două impresii dispuse simetric pe frunte. Părul este schițat prin linii incizate, continuate în zona inferioară cu șiruri de linii paralele. Pe partea opusă este concavă. Turnare plină în tipar. După curățarea chimică are culoare aurie; starea de conservare este bună.

Bronz. L–4.8 cm.

Datare: sec. I–II p.Chr.

**14. Personaj masculin** (Pl. 2/14). Personaj redat schematizat, cu o bonetă terminată printr-un inel, acum rupt; trăsăturile feței sunt estompate. Mâna dreaptă este așezată pe umărul stâng amintind de reprezentările din perioada Tetrarhiei, iar cea stângă este pe șold. Turnare plină, calitate bună. Curățată chimic și stabilizată cu lac negru; piesa este ruptă în partea inferioară.

Bronz. L–5.6 cm.

Datare: sec. III p.Chr.

**15. Leu** (Pl. 3/15). Caracteristicile leului sunt clar redade, ochiul stâng păstrează ușoare urme de culoare verde (email?). Forma generală este circulară, cu marginile ușor evazate. Fălțile sunt mari, puternice, ușor

<sup>58</sup> G. Zampieri, G. Lavarone (eds.), op. cit. (n. 27), p. 179, nr. 323.

<sup>59</sup> S. von Schnurbein, *Eine hölzerne Sica aus dem Römerlager Oberaden*, in *Germania: Anzeiger der Römisch-Germanischen Kommission des Deutschen Archäologischen Instituts (Germania)*, 27, 1979, pp. 117–134; V. Sârbu, *Două pumnale de tip sica din colecțiile Muzeului Național de Istorie a României*, in *Pontica*, 44, 2011, pp. 251–257.

rotunjite, ceea ce presupune că prin ele a fost introdus un inel, la fel ca la alte piese păstrate integral. Coama este frumos realizată, aranjată radial, iar urechea stângă este sumar redată printr-un cerc. Piesa este ruptă în partea stângă. Turnată în tipar, după curățare are culoarea aurie. Starea de conservare este bună, păstrată aproape complet cu excepția inelului de prindere și a unui fragment din partea stângă.

Bronz. D–3.7 cm; l–2.3 cm.

Datare: II–III p.Chr.

**16. Cerb** (Pl. 3/16). Piesă reprezentând un cerb, cu coarnele ample, lăsate pe spate, sugerate printr-o bandă treflată în care au fost tăiate trei găuri. Urechile sunt alungite și ornate cu linii oblice incizate ce se unesc cu coarnele. Capul este mic, cu botul alungit, iar gâtul zvelt și grațios, sfârșește printr-o bază ovală, fragmentară în care se pot observa două cleme care serveau la fixarea piesei. Ochii, alungiți, sunt frumos redați. Piesa a avut rolul de mâner pentru un capac de recipient. Turnare plină, execuție de un bun nivel, cu oarecare valențe artistice. Patină este de culoare verde deschis, iar starea de conservare este bună.

Bronz. H–4.3 cm; l–3.8 cm.

Datare: sec. II–III p.Chr.

**17. Aplică în formă de pasăre** (Pl. 3/17). Aplica unui capac din bronz, în forma unei păsări stilizate. Penajul este redat prin două nervuri în relief, iar ochii sunt reprezentați printr-un orificiu. Turnare plină, cu ușoară coroziune întreruptă de zone cu patină verde închis.

Bronz. L–4.6 cm.

Datare: sec. II–III p.Chr.

**18. Suport în formă de labă de leu** (Pl. 3/18). Labă de leu (sau grifon) folosită ca suport pentru un trepid din bronz sau altă piesă de mobilier. Partea superioară este treflată, având trei proeminențe; din acea zonă pornea, probabil, corpul bazinului de ardere. Piesa a fost turnată plin, calitatea este bună. După curățarea chimică exemplarul are o culoare aurie. Starea de conservare este bună, cu ușoare urme de coroziune în partea inferioară.

Bronz. H–3 cm.

Datare: sec. II–III p.Chr.

**19. Piesă decorativă în formă de pumnal** (Pl. 3/19). Element decorativ în formă de pumnal curb (*sica?*). Turnată plin. După curățarea chimică are culoare aurie. Starea de conservare este bună, prezintă ușoare urme de coroziune.

Bronz. H–4.1 cm.

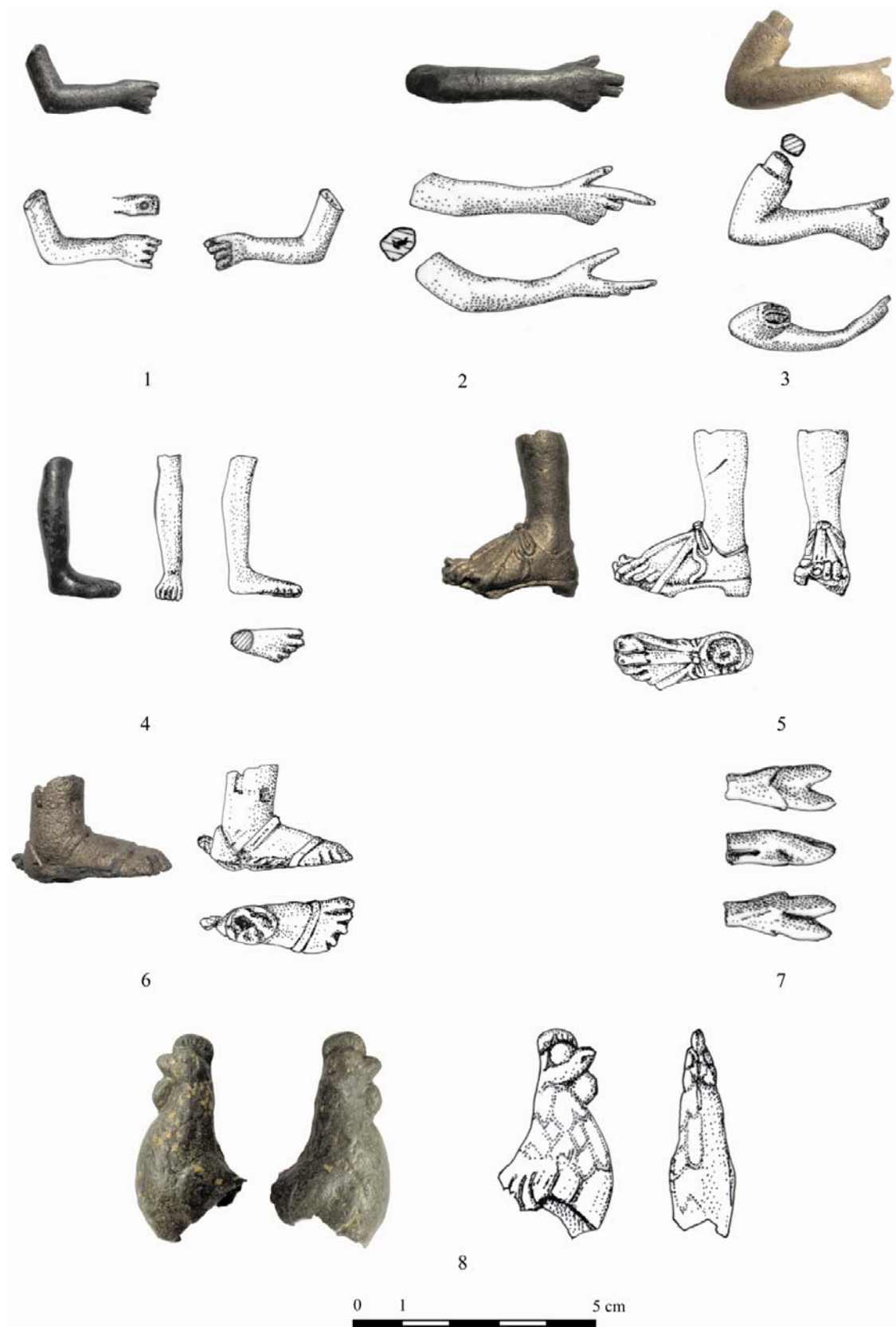
Datare: sec. I–III p.Chr.

\* \* \*

În final, considerăm că lotul de piese din metal cu caracter „figurat”, prezentate de noi în rândurile anterioare constituie un aport modest, dar necesar la întregirea cunoștințelor noastre asupra unei categorii de material, uneori cu un real potențial artistic care, în ultima vreme, constituie subiectul multor pagini din literatura de specialitate. Subliniem cu această ocazie necesitate întocmirii, pe viitor, a unui repertoriu care să conțină astfel de descoperiri de pe teritoriul provinciei Moesia Inferior, oricât de temerară ar părea această idee.

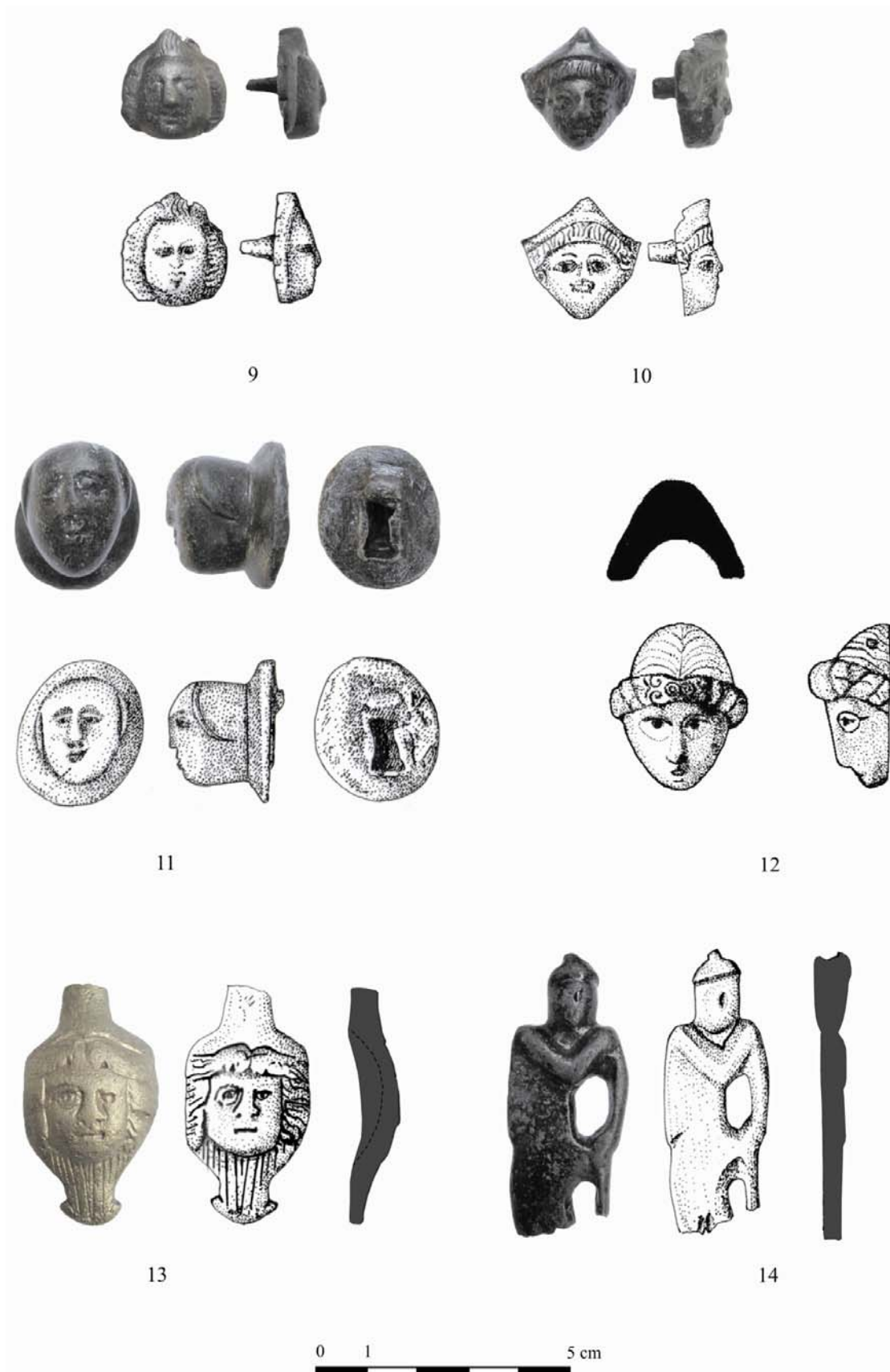
#### LIST OF ILLUSTRATIONS

- Pl. 1. Roman figural bronze pieces from Dobrudja: 1–7. Fragments of anthropomorphic statuettes; 2. Enameled rooster figurine.  
 Pl. 2. Roman figural bronze pieces from Dobrudja: 9. Amor; 10. Attis; 11. Medusa; 12. Vessel brace; 13. Maenad-shaped vessel brace;  
 14. Anonymous character – key lock appliqué or pendant.  
 Pl. 3. Roman figural bronze pieces from Dobrudja: 15. Lion-shaped appliqué; 16. Stag-shaped pyxis lid handle / stag-shaped decorative appliqué; 17. Stylized bird-shaped appliqué; 18. Lion/griffin – pawed furniture stand; 19. Curved, dagger-shaped decorative appliqué.

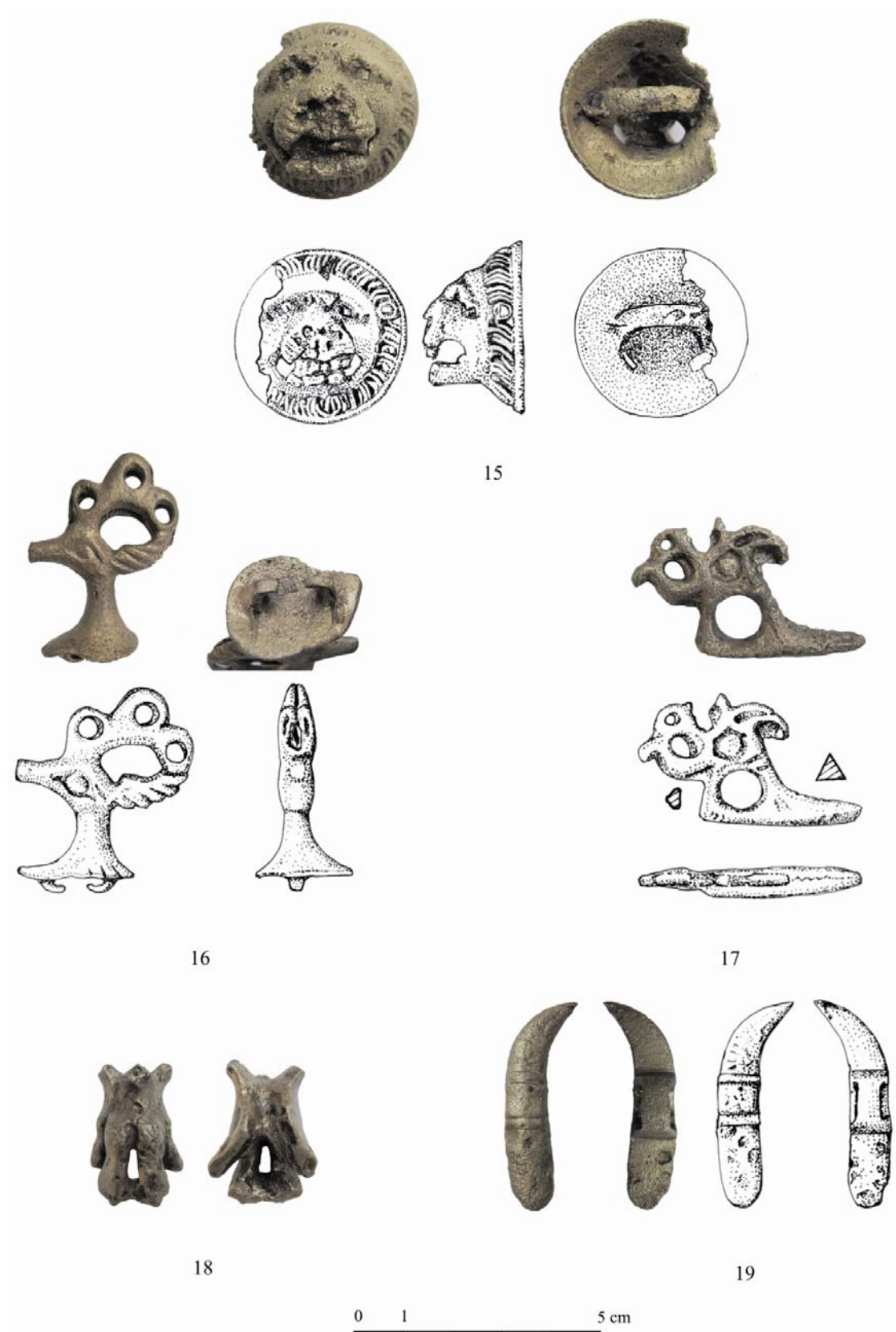


Pl. 1. Bronzuri figurate romane din Dobrogea: 1-7. Fragmente de statuete antropomorfe; 8. Figurină emailată a unui cocoș.





Pl. 2. Bronzuri figurate romane din Dobrogea: 9. Amor; 10. Attis; 11. Medusa; 12. Ataș de vas; 13. Ataș de vas cu imaginea unei menade; 14. Încuietoare de casetă sau pandantiv – personaj anonim.



Pl. 3. Bronzuri figurate romane din Dobrogea: 15. Aplică în forma unui cap de leu; 16. Mâner pentru capac de pyxidă / aplică decorativă în forma unui cap de cerb; 17. Aplică în formă de pasăre stilizată; 18. Picior de mobilier în formă de labă de leu/grifon; 19. Aplică decorativă în formă de pumnal curb.