

## MUZEUL ARHEOLOGIC DIN PIATRA-NEAMȚ

Unul dintre muzeele de istorie bine organizate din Moldova este acela de la Piatra-Neamț, în care sînt prezentate în mod științific principalele aspecte ale dezvoltării societății locale din paleolitic pînă în secolul al XVI-lea.

Acest muzeu, funcționînd la început în condiții precare, a căpătat un local propriu în 1934, în care, ulterior, s-a putut organiza prin străduința lui C. Mătasă o expoziție permanentă de arheologie, bazată aproape exclusiv pe materiale neolitice aparținînd culturii Cucuteni, descoperite în cea mai mare parte la Frumușica, Izvoare, Calu, Tîrgu-Ocna și în alte localități din regiune. Materialele acestea, obținute în urma săpăturilor și sondajelor arheologice efectuate de către Radu Vulpe, Ecaterina Vulpe, Vladimir Dumitrescu, Hortensia Dumitrescu, C. Mătasă ș.a., au constituit nucleul muzeului, care, datorită bogăției și frumuseții colecțiilor sale de ceramică pictată neolitică, a devenit, în anii regimului democrat-popular (în 1947), instituție de stat.

Colecțiile arheologice ale muzeului au sporit după aceea în mod cu totul simțitor cu începere din 1949, o dată cu avîntul general al cercetărilor arheologice din România, în urma coordonării activității arheologice de către Academie, prin institutele de istorie și de arheologie.

În acești ani, muzeul din Piatra-Neamț, în colaborare cu cercetătorii științifici de la Institutul de arheologie din București și de la Muzeul de istorie a Moldovei din Iași, a efectuat săpături arheologice cu rezultate importante atît pe teritoriul orașului Piatra-Neamț, cît și în regiune. Astfel, prin săpăturile din așezarea de la Costișa și din necropolele de la Doina și Piatra-Neamț-Ciritei s-a reușit să se cunoască mai bine etapele mijlocie și tîrzie ale epocii bronzului din această regiune. De asemenea, prin săpăturile din așezările dacice de pe înălțimile de la Cozla și Îndeosebi de la Bîtca Doamnei s-a precizat stadiul de dezvoltare social-economică și culturală destul de avansat al triburilor dacice din regiunea subcarpatică a Moldovei, precum și legăturile acestora cu triburile din cetățile dacice din Transilvania. Alte contribuții cu privire la caracteristicile culturii materiale a societății geto-dacice locale au fost aduse în urma săpăturilor din așezările din secolele II—III de la Piatra-Neamț (Lutărie și Dărmănești) și Roznov, precum și din necropola de la Dochia.

În ceea ce privește orînduirea feudală, săpăturile din fortificația feudală timpurie de pe Bîtca Doamnei (secolul al XIII-lea), din necropola de la Dărmănești (secolele XIV—XV) și de la curtea domnească din orașul Piatra-Neamț (secolele XIV—XVI)

au procurat date noi, deosebit de valoroase, privind organizarea social-economică și politică a Moldovei din secolul al XIII-lea, precum și curțile domnești din perioada formării și centralizării statului feudal moldovenesc.

În noile condiții de muncă muzeistică și de cercetare științifică din anii puterii populare, vechiul local, fiind necorespunzător, în 1962 muzeul a fost instalat într-o clădire proprie, cu un spațiu adecvat atât pentru expoziția permanentă (482 m<sup>2</sup>), cât și pentru depozit, cu laborator de restaurare și foto, cabinet de desen, bibliotecă, filmotecă și săli de lucru (367 m<sup>2</sup>).

În acest local a fost posibilă reorganizarea expoziției permanente a muzeului pe baza unei tematici științifice și a unui material complementar corespunzător principiilor muzeistice moderne (fig. 1).

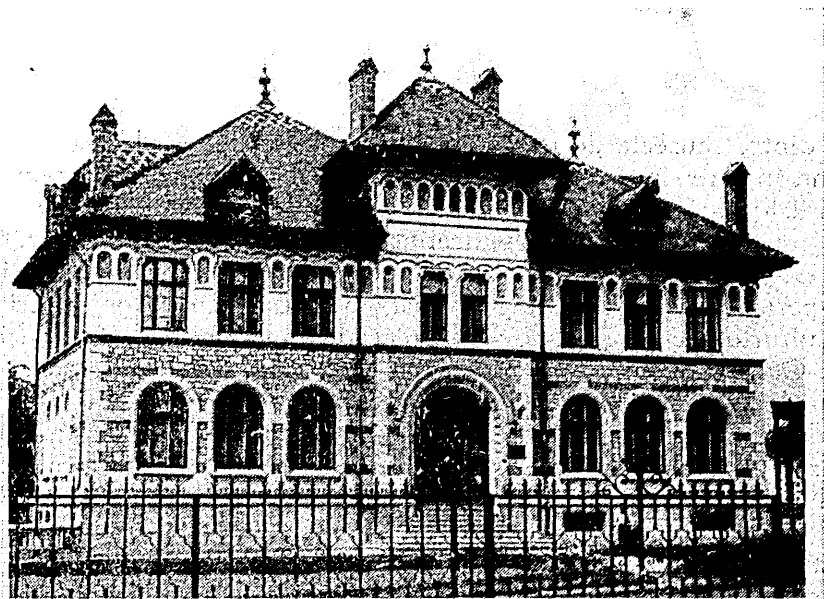


Fig. 1. — Clădirea Muzeului arheologic din Piatra-Neamț.

În ceea ce privește tematica expoziției muzeului, s-a căutat să se illustreze cu material original și complementar principalele etape ale apariției, dezvoltării și destrămării orânduirii comunei primitive, procesul de dezvoltare istorică a societății locale în perioada de trecere la feudalism și, în continuare, principalele caracteristici ale forțelor de producție în etapele feudalismului timpuriu și dezvoltat.

Astfel, pornindu-se de la o tematică științifică, s-a trecut la o nouă etapă în organizarea expoziției permanente a acestui muzeu, depășindu-se cadrul strict arheologic al expoziției anterioare.

Pentru a fi cât mai accesibil maselor largi de vizitatori din acest important centru industrial și turistic, s-au selectat principalele materiale originale, însoțindu-le de o grafică sobră și în același timp sugestivă. În acest scop s-au folosit texte, desene, schițe, hărți, profile, reconstituiri și fotografii mari, pe panouri amenajate pe pereți în unghiuri și planuri diferite. Materialul acesta complementar din fiecare sală are culoarea de fond în funcție de aspectul pieselor expuse, de culoarea pereților, de succesiunea cronologică etc. Respectând sobrietatea, s-a apelat însă la tot ce este

mai atractiv, pentru a se face mai vizibil obiectivul dat. Fiecare panou a căpătat forma, dimensiunea, culoarea, mărimea și plasamentul literelor în conformitate cu scopul propus, cu locul de pe perete, cu tematica și cu regulile muzeistice după care ne-am condus și mai ales în conformitate cu ansamblul expozițional, bine stabilit încă în proiect.

Un alt obiectiv al proiectului nostru a fost vitrina. Ea are o însemnătate deosebită pentru punerea în valoare a materialului și pentru aspectul general al unei expoziții. Din aceste motive s-au schimbat vitrinele vechi cu altele noi de un tip unic pentru toate sălile, precum și culoarea lor de fond, mult prea stridentă, cu una închisă, discretă, care să nu distragă atenția.

Atenta selecționare a materialelor originale a făcut ca săpăliga de corn sau toporul de piatră neolitic, secera de bronz sau rîșnița și fierul de plug dacic să nu mai poată fi trecute cu vederea, iar câteva schițe simple pe fundalul vitrinelor facilitează înțelegerea folosirii acestor obiecte.

O altă condiție esențială este iluminatul. Înțelegînd acest lucru, s-a înlocuit iluminatul natural cu cel artificial, urmărind prin aceasta obținerea unei lumini suficiente și mai ales uniforme, fără străluciri, și independentă de anotimp sau de ora zilei. Pe de altă parte, s-a obținut mai mult spațiu exponabil, iar vizitatorul a fost izolat de efectele și lumea exterioară, putîndu-se concentra pe o singură direcție. În funcție de acest tip de iluminat au fost alese și culorile panourilor.

Întreaga modernizare s-a făcut în așa fel încît s-a creat posibilitatea, din punct de vedere tehnic, ca expoziția să poată fi completată și îmbunătățită în orice moment.

Nu a fost uitat nici holul și scările interioare care s-au amenajat în mod special, pentru a introduce vizitatorul atît în problemele de specialitate, cît și în atmosfera de muzeu arheologic. Un text din F. Engels, evidențiind marea însemnătate a studierii antichității, ocupă locul central, fiind completat de tablourile de pe pereți, care prezintă unele dintre cele mai valoroase monumente descoperite fie din alte regiuni ale țării, fie peste hotare. La acestea se adaugă un medalion cu portretul lui Vasile Pârvan în basorelief.

Mobilierul modern, proiectat de personalul muzeului, amplifică eleganța și demnitatea unui asemenea locaș de cultură.

\*

Prima sală prezintă istoria celei mai vechi epoci documentate, decoamdată, în regiune — paleoliticul superior.

O mare varietate de unelte de silex aparținînd culturii aurignaciene, scoase prin săpăturile făcute cu ocazia construirii Hidrocentralei « V. I. Lenin » de la Bicaz, ocupă un număr de 6 vitrine. Se remarcă materialele de la Ceahlău (Podiș) și Bistrițioara (Lutărie), unde sînt documentați vînători de bour veniți din răsărit, din regiunea Donului, care foloseau drept materie primă silexul cretacic de Prut și uneltele din rocă silicioasă locală descoperite la « Cetățica » și « Dîrțu » (Ceahlău), aparținînd unor vînători de mamut, bour, zimbri, ren și cal.

Descoperirile paleolitice din așezarea de la Buda (r. Buhuși) ocupă, de asemenea, un loc deosebit. Aici s-a descoperit un loc de cult, unde a fost depusă o mare cantitate de oase de picioare de bour (*bison europaeus*), retezate în mod caracteristic, dovezi ale magiei vînătorești.

Ătrag atenția și virfurile de săgeți din silex, descoperite la Poiana-Scaune (Ceahlău), care au aparținut vînătorilor nordici purtători ai culturii swideriene.

Nu lipsesc nici resturile fosile ale animalelor vinate de oamenii acelor vremuri și găsite în așezările amintite: cerb (*cervus elaphus*), rinocer (*rhinoceros antiquus*), ren (*regifer tarandus*), bour (*bison europaeus*), mamut (*elephas primigenius* și *elephas meridionalis*) ș.a.

Grafica și textele subliniază însemnătatea pe care au avut-o munca și făurirea uneltelor, descoperirea focului, apariția graiului articulat și inventarea arcului cu săgeți în apariția și constituirea primelor comunități umane.

În ceea ce privește epoca neolitică, din lipsă de cercetări speciale, nu sînt prezentate începuturile acestei epoci. În schimb, cultura Cucuteni-Tripolie este chiar foarte bine reprezentată, în muzeul din Piatra-Neamț existînd toate etapele evolutive ale acesteia: Precucuteni, Protocucuteni, Cucuteni A, Cucuteni AB și Cucuteni B, pîtîndu-se urmări în condiții optime trecerea de la o etapă la alta.

Ultimele vitrine din prima sală conțin documente ale culturii Precucuteni, scoase la lumină prin săpăturile de la Traian-Dealul Viei (aspectul Zănești) și de la Izvoare (Izvoare I<sub>1</sub>).

Pe lîngă topoarele de piatră șlefuită, microlitele de silex, săpăligile, sulele de os și rîșnițele de piatră se remarcă ceramica cu decor excizat (de tip Giulești-Zănești) și cea cu decor spiralic din benzi incizate (tip Izvoare I<sub>1</sub>). Bine reprezentată este și plastica de lut antropomorfă și zoomorfă, atrăgînd atenția un mic cap de om, lucrat realist și deosebit de idoli feminini tipici acestei culturi, descoperit la Dealul Viei (Traian).

Următoarele două sălii (II și III), prin frumoasele exemplare de ceramică pictată cucuteniană și prin plastica de lut, constituie o adevărată secție de artă plastică a comunei primitive, considerînd că triburile cucuteniene au creat cea mai strălucită și mai originală ceramică pictată din Europa.

Obiectele fazei Protocucuteni, provenind în majoritate din așezările de la Izvoare și Bodești (Frumușica), ocupă un număr de 6 vitrine din cea de-a doua sală, în prim plan fiind expusă ceramica pictată cu alb pe fondul roșu, lustruit al vasului, aranjarea ei ușurînd înțelegerea evoluției motivului spiralic lucrat în tehnica rezervării negative și renunțarea treptată la reminiscențele precucuteniene (caneluri, incizii, proeminente etc.).

În mod deosebit atrage atenția un capac bicrom din vitrina nr. 2, de o execuție tehnică perfectă, cu o formă desăvîrșită, decorat cu motive spiralice pictate și cu caneluri orizontale paralele.

De remarcat este, de asemenea, vasul-suport din vitrina nr. 2, cu un profil a cărui linie elegantă și zveltă îi dă o notă de înălțare și suplețe. De asemenea, impresionează vasul-suport de cult, format din 6 figurine feminine stilizate și înălțuite într-un adevărat dans, descoperit la Frumușica-Bodești.

În muzeul din Piatra-Neamț, săpăligile de corn de cerb, rîșnițele primitive de piatră, topoarele de piatră, unelte de os și silex și-au ocupat locul lor bine meritat. O rîșniță de piatră în a cărei rocă moale au rămas încrustate boabe arse de *triticum monococcum* dovedește existența și nivelul la care ajunsese cultivarea primitivă a plantelor în acea vreme. Chirpiciul ars, cu urmele nuielelor din pereții caselor neolitice, gresia care a folosit la șlefuirea și ascuțirea uneltelor din os, topoarele de piatră cu început de găurire, greutățile și fusaiiolele de lut ars dovedesc dezvoltarea meșteșugurilor casnice. În această etapă, tricromia a înlocuit bicromia, motivele spiralice și meandrice fiind pictate cu alb sau cu roșu în tehnica negativă, culoarea neagră avînd rolul de a evidenția decorul de bază.

Pe lîngă paharele și cupele decorate în zeci de variante, vasele cu capac și pentru provizii, atenția este atrasă și de străchinile mari, lingurile și polonicele pictate. Un

loc de seamă s-a acordat unui vas-suport descoperit la Izvoare, care prin particularitățile formei este unic în aria de răspândire a complexului cultural Cucuteni-Tripolie. Tot de la Izvoare provine și fragmentul unui idol din lut ars, antropomorf, feminin, cu brațe, deosebit prin dimensiuni și formă (inițial era, probabil, înalt de circa 70 cm și lat în dreptul umerilor de 40 cm). Plastica cucuteniană mai este reprezentată și prin numeroase figurine zoomorfe, din lut ars, reprezentând în special animale cornute sau chiar păsări. Se pot observa de asemenea și podoabele din lut sau scoică,

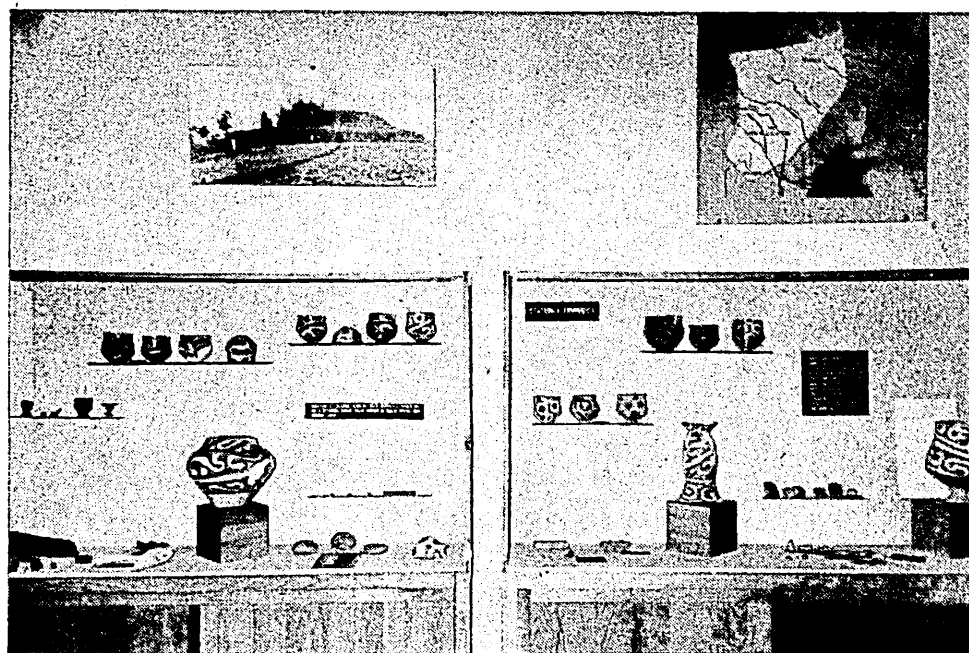


Fig. 2. — Sala nr. 2. Vitrine cu materiale Cucuteni A.

mărgelile de lut, pintaderele de lut ars și cioburile cu bogate urme de ocră roșu (fig. 2).

Faza de tranziție AB ocupă un spațiu mai restrâns, fiind reprezentată în special de ceramica provenind din așezările de la Calu (Horodiștea), Traian (Dealul Fântinilor) și Costișa (Dealul lui Tănasă).

Următoarele cinci vitrine din sala nr. 3 conțin materiale aparținând etapei B a culturii Cucuteni, unde se remarcă excepționalele vase pictate de la Tîrgu Ocna-Podei, de tehnică și eleganță unice. Arta neolitică a atins în evoluția ei punctul culminant de stilizare și rafinament. Etapei de plenitudine și echilibru senin din Cucuteni A i-a urmat, la sfîrșitul acestei milenare culturi a epocii de piatră, o perioadă de căutări neliniștite, reflectată în transformările stilistice ale motivelor ornamentale de pe ceramică și în plastica de lut.

Trecerea la epoca metalelor este ilustrată în muzeul nostru prin materiale aparținând purtătorilor culturii amforelor sferice, ale căror morminte în cutii de piatră au fost descoperite la Piatra-Neamț, la Calu și, recent, la Bîrgăoani. Aceleași etape de trecere îi aparține și depozitul de topoare de silex descoperit la Timișeni-Calu, ca și topoarele de cupru cu tăiș dublu în cruce de la Vișoara și Pingărați. Grafica

subliniază marile mișcări de triburi care au avut loc în această perioadă, precum și apariția primei mari diviziuni sociale a muncii.

Sala nr. 4 începe prin prezentarea epocii bronzului. Primele vitrine conțin materiale descoperite recent la Costișa — de la începutul bronzului mijlociu — aparținând culturii Costișa, corespunzătoare grupului Belopotock din R. S. S. Ucraineană. Ceramica tipică acestei culturi, cu decor incizat în motive triunghiulare hașurate, este bine reprezentată. Din aceeași epocă este și tezaurul de topoare de bronz cu

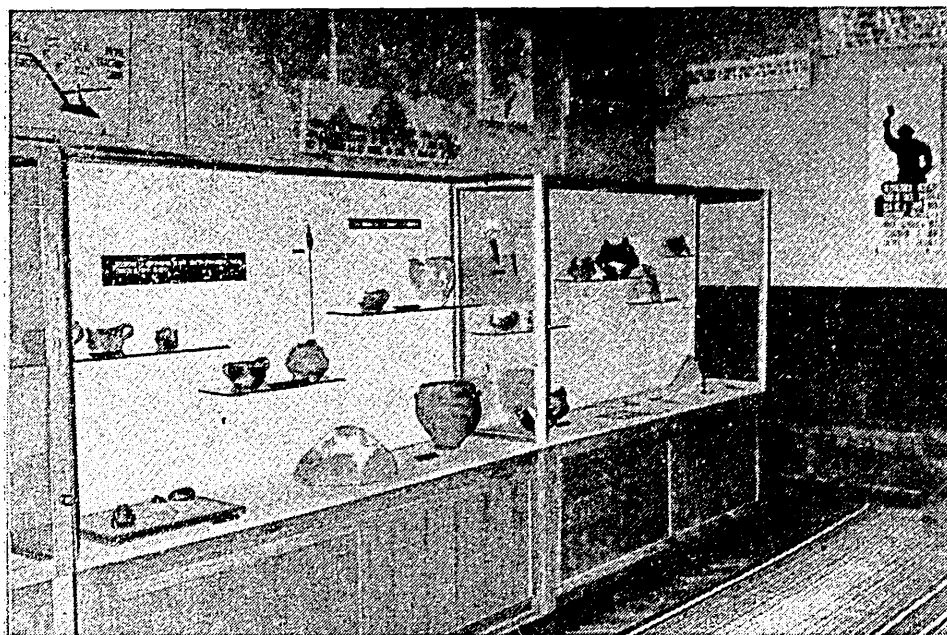


Fig. 3. — Sala nr. 4. Vitrine cu materiale de la sfârșitul epocii bronzului (cultura Noua).

gaură transversală, descoperit într-un vas cenușiu la Borlești (r. Buhuși), precum și descoperirile de la Parava, Mîndrișca și Văleni.

Cultura Noua de la sfârșitul epocii bronzului ocupă un spațiu mare datorită bogăției și varietății materialului descoperit în săpăturile de la Piatra-Neamț-Ciritei, Tazlău, Doina, Cîndești și Șerbești. Bine evidențiate sînt vasele tipice, cenușii și cu buton pe toartă, ca și omoplații crestați, secerile de bronz, vîrfurile de lance, cuțitele și topoarele de bronz. Hărțile ne prezintă locul și numărul mare al așezărilor din epoca metalelor descoperite în regiunea Bacău. De asemenea, textele și desenele ilustrează metalurgia bronzului și ocupațiile principale din acea vreme (fig. 3).

Hallstattul este slab reprezentat deocamdată, datorită insuficienței descoperirilor arheologice. Grafica, în schimb, evidențiază caracteristicile dezvoltării social-economice ale epocii respective.

Cultura geto-dacică se bucură însă de un loc deosebit în muzeul din Piatra-Neamț prin însemnatele descoperiri și cercetări efectuate în așezările din secolul I î.e.n. — secolul I e.n., cum sînt cele de la Bîtca Doamnei, Văleni, Colza și Titelca (Tîrgu-Ocna).

Subliniem excepționala descoperire de pe înălțimea de la Bîtca Doamnei, de la marginea orașului Piatra-Neamț, prin săpăturile din 1962, a primei și unicei cetăți

geto-dacice cu ziduri de piatră cunoscute pînă în prezent în Moldova. Zidurile de piatră, groase de 3,50 m, sanctuarele, locuințele și un bogat material arheologic (ceramică, unelte agricole și meșteșugărești, armament, podoabe etc.) încadrează această cetate în aceeași vreme cu acelea din Munții Orăștiei (secolul I î.e.n. — secolul I e.n.), în epoca corespunzătoare statului sclavagist geto-dacic, sub conducerea lui Burebista și Decebal, demonstrînd unitatea culturii materiale și spirituale a geto-dacilor de pe ambele versante ale Carpaților.

Demne de remarcat sînt rîșnițele rotative, secerile și coasele de fier, fiarele de plug caracteristice și originale, ca și numeroase alte obiecte, care atestă înaltul nivel la care ajunseseră meșteșugurile din acea epocă. Dintre numeroasele vase se remarcă o frumoasă fructieră cu picior, lucrată la roată și decorată cu linii pictate în roșu, orizontale și paralele, pe un fînd bej, atent lustruit, un vas de bronz poleit cu aur, importat din lumea grecească, precum și vasele de factură romană.

Așezările și necropolele din secolele II—III e.n. sînt destul de numeroase în raionul Piatra-Neamț. Aceste obiective arheologice sînt ilustrate prin materialele de la Lutărie și Dărmănești (Piatra-Neamț), Calu (r. Buhuși) și Roznov, constînd din ceramică de factură romană alături de ceramică de tradiție autohtonă (cățui frumos ornamentate sau vase cu gura largă, lucrate cu mîna sau la roată, decorate cu briie alveolate). De asemenea, atrag atenția și amforele romane descoperite la Pingarați și Cîndești. Descoperirile de la Butnărești și Dochia au scos la lumină urne de incinerare cu capac, fibule și broșe de argint lucrate în tehnica filigranului, mărgelile de sticlă și chihlimbar etc. Grafica subliniază atît caracteristicile principale ale culturii geto-dacice din perioada Burebista — Decebal, cît și perpetuarea putenicilor tradiții autohtone în epoca corespunzătoare provinciei romane, ca și caracterul stăpînirii romane în Dacia.

În timp ce cultura Sîntana de Mureș-Cerneahov este reprezentată în expoziția muzeului printr-un material arheologic bogat, provenit din săpăturile de la Izvoare și de la Doina, următoarele verigi de legătură cu epoca prefeudală și feudală lipsesc cu desăvîrșire. Grafica însă suplinește acest lucru, indicînd principalele probleme istorice și sociale, cum ar fi caracterul migrațiunilor popoarelor și procesul formării limbii și a poporului român.

În continuare, în muzeu este prezentat inventarul deosebit de variat aparținînd fortificației feudale timpurii de pămînt de pe Bîtea Doamnei (secolul al XIII-lea), remarcîndu-se armamentul și piesele de harnașament realizate la un înalt nivel tehnic și care, împreună cu ceramica și cu uneltele pentru agricultură, aduc o prețioasă contribuție la cunoașterea epocii feudale anterioare formării statului feudal moldovenesc.

Fotografiile, desenele și textele ilustrează evenimentul istoric al mării invazii tătarăști de la 1241 și influența sa asupra dezvoltării sociale din Moldova.

Epoca feudalismului dezvoltat este reprezentată îndeosebi prin materialul arheologic (ceramică și teracote) din secolele XV—XVI provenit din săpăturile efectuate la vechea curte domnească de la Piatra-Neamț, din care s-a restaurat și consolidat un sector, amenajat pentru a fi vizitat. Alt material ceramic și obiecte de podoabă medievale din expoziția muzeului au fost descoperite în cuprinsul cimitirului din secolul al XIV-lea de la Dărmănești.

★

În depozitul muzeului sînt păstrate materialele provenite din săpături, sondaje și cercetări de suprafață efectuate de personalul muzeului, în raionul Piatra-Neamț. De asemenea, în patrimoniul muzeului au intrat și mai multe descoperiri de tezaure monetare de pe teritoriul regiunii, dintre care mai importante sînt acelea de la Vișoara

(circa 800 de monede de la Apollonia și Dyrrhachium) din secolele II—I î.e.n., monedele dacice, cele republicane și imperial romane (Borlești — 1170 monede imperiale romane din secolele I—III e.n.), urmate de monede de la Petru Mușat, monede feudale poloneze (Piatra-Neamț — circa 500 de monede din secolul al XVI-lea și altele), care încheie Muzeul arheologic din Piatra-Neamț.

Muzeul arheologic din Piatra-Neamț, pe lângă munca de cercetare științifică, aduce o importantă contribuție la opera de culturalizare și de educare a maselor largi prin ghidaj, expoziții permanente, conferințe, simpozioane, brigăzi științifice speciale, combinate cu expoziții volante temporare.

Îmbunătățirea continuă a calității și creșterea cantitativă a activității științifice, lărgirea experienței muzeistice și folosirea celor mai înaintate forme în munca de culturalizare vor permite dezvoltarea în continuare a Muzeului arheologic din Piatra-Neamț, contribuind astfel la creșterea prestigiului de care se bucură în prezent această instituție de cultură în Moldova.

C. SCORPAN

## LE MUSÉE ARCHÉOLOGIQUE DE PIATRA-NEAMȚ

### RÉSUMÉ

Fondé en 1934 en tant qu'institution particulière, le Musée archéologique de Piatra-Neamț doit une partie de ses collections aux fouilles pratiquées sous la direction de Vladimir et d'Hortensia Dumitrescu, de Radu et d'Ecaterina Vulpe, de Constantin Mătase. Mais la majeure partie de ses collections actuelles s'est formée, surtout après 1948, à la suite de la réorganisation de l'Académie.

Chronologiquement, l'exposition commence par la présentation de l'époque paléolithique supérieure et s'achève avec le régime féodal.

L'époque paléolithique est représentée par les matériaux provenus des fouilles pratiquées dans la micro-région de Ceahlău—Bicaz (Podiș, Bistricioara, Dîrțu, Poiana Scaune, etc.), à Buda (distr. de Buhuși) et à Poiana Cireșului (distr. de Piatra-Neamț). L'époque néolithique présente un intérêt particulier par la richesse des découvertes appartenant aux civilisations Pré-Cucuteni et Cucuteni. La poterie peinte du musée, surtout celle fournie par les fouilles d'Izvoare, Bodești (Frumușica), Calu et Podei, constitue une des collections d'art néolithique à la fois les plus belles et les plus complètes de Roumanie. La période de transition à l'époque des métaux est représentée par les matériaux appartenant à la civilisation des amphores sphériques, dont les tombes ont été découvertes à Piatra-Neamț, Deleni et Bărgăoani. L'âge du bronze est illustré par les civilisations de Monteoru, de Costișa et de Noua, ainsi que par les dépôts d'objets en bronze de Borlești et de Serbești.

L'époque hallstattienne est représentée plus faiblement. En échange, les matériaux illustrant la culture géto-dace — la période du I<sup>er</sup> siècle av. n.è. et du I<sup>er</sup> siècle de n.è., dont il est superflu de souligner l'importance, sont d'une grande richesse. Il faut citer en premier lieu les matériaux de la citadelle en pierre de Bitca Doamnei—Piatra-Neamț, la première et, jusqu'à ce jour, l'unique citadelle dace en pierre découverte en dehors de l'arc carpatique. Viennent ensuite, pour la même période, les découvertes de Calu et de Cozla. Les II<sup>e</sup> et III<sup>e</sup> siècles de n. è. sont représentés par les découvertes des nécropoles carpes de Dochia—Butnărești, Rôznov, Lutărie et Dărmănești. La civilisation de Tchernéakhov (IV<sup>e</sup> siècle) est solidement présente par les matériaux exhumés à Doina et à Izvoare.

Le haut féodalisme est représenté par les découvertes concluantes faites dans la fortification féodale du XIII<sup>e</sup> siècle de Bitca Doamnei (armes, pièces de harnachement, outils), qui attestent l'existence en cette région d'une organisation politique un siècle avant la formation de l'Etat féodal moldave. L'exposition s'achève sur les découvertes réalisées à la Cour Princière de Piatra-Neamț, construite au XV<sup>e</sup> siècle.



En ce qui concerne les principes muséologiques modernes qui ont régi la réorganisation scientifique du musée, il apparaît que le but principal de celui-ci est l'étude et la présentation, basée sur les documents archéologiques, de l'histoire de sa zone territoriale, avec le soin permanent — compte tenu du fait que le musée s'adresse en premier lieu au grand public — de mettre l'exposé des problèmes scientifiques à la portée de la majorité de ses visiteurs. Aussi l'exposition de base ne présente-t-elle que les éléments les plus caractéristiques de la culture matérielle des différentes périodes, afin de bien mettre en évidence les faits essentiels, ainsi que les aspects spécifiques de la région. Le matériel complémentaire, clair et succinct, consiste en cartes, dessins, coupes, photographies, exposés sur les parois des salles sur des plans variés.

Pour conclure, l'auteur expose les perspectives de recherche scientifique et d'activité d'exposition du Musée archéologique de Piatra-Neamț.

#### EXPLICATION DES FIGURES

Fig. 1. — Le siège du Musée archéologique de Piatra-Neamț.

Fig. 2. — Salle n<sup>o</sup>. 2. Vitrine avec des matériaux Cucuteni A.

Fig. 3. — Salle n<sup>o</sup>. 4. Vitrine avec des matériaux de la fin de l'âge du bronze (civilisation de Noua).